



แผนอัตรากำลัง ๓ ปี

ประจำปีงบประมาณ พ.ศ. ๒๕๖๑ - ๒๕๖๓

(ฉบับปรับปรุงปีงบประมาณ ๒๕๖๒)

ของ

องค์การบริหารส่วนตำบลปากหมาก
อำเภอไชยา จังหวัดสุราษฎร์ธานี

คำนำ

องค์การบริหารส่วนตำบลปากหมาก ได้มีการจัดทำแผนอัตรากำลัง ๓ ปี (ปีงบประมาณ ๒๕๖๑ – ๒๕๖๓) โดยพิจารณาถึงการใช้กำลังคนภาพรวมขององค์การบริหารส่วนตำบลให้มีความเหมาะสม สอดคล้องกับเป้าหมายการปฏิบัติราชการขององค์การบริหารส่วนตำบล และงบประมาณ โดยมีโครงสร้างการแบ่งงานและระบบงานที่เหมาะสมไม่ซ้ำซ้อน มีการกำหนดตำแหน่งการจัดกรอบอัตรากำลังโครงสร้างที่เหมาะสมอำนาจหน้าที่ขององค์การบริหารส่วนตำบลตามพระราชบัญญัติสภาตำบลและองค์การบริหารส่วนตำบล พ.ศ.๒๕๓๗ แก้ไขเพิ่มเติมจนถึง (ฉบับที่ ๖) พ.ศ. ๒๕๕๒ และพระราชบัญญัติกำหนดแผนและขั้นตอนการกระจายอำนาจให้แก่องค์กรปกครองส่วนท้องถิ่น พ.ศ.๒๕๔๒ และเพื่อให้คณะกรรมการพนักงานส่วนตำบล จังหวัดสุราษฎร์ธานี ตรวจสอบการกำหนดตำแหน่งและการใช้ตำแหน่งพนักงานส่วนตำบลให้เหมาะสม ทั้งยังเป็นแนวทางในการดำเนินการวางแผนการใช้อัตรากำลังการพัฒนาบุคลากรขององค์การบริหารส่วนตำบลปากหมากให้เหมาะสมอีกด้วย

องค์การบริหารส่วนตำบลปากหมาก จึงได้มีการวางแผนอัตรากำลังใช้ประกอบในการจัดสรรงบประมาณและการบรรจุแต่งตั้งพนักงานส่วนตำบล เพื่อให้การบริหารงานขององค์การบริหารส่วนตำบลเกิดประโยชน์ต่อประชาชนเกิดผลสัมฤทธิ์ต่อภารกิจตามอำนาจหน้าที่ที่ประสิทธิภาพ มีความคุ้มค่า สามารถลดขั้นตอนการปฏิบัติงานเพื่อให้การปฏิบัติภารกิจสามารถตอบสนองความต้องการของประชาชน ได้เป็นอย่างดี

องค์การบริหารส่วนตำบลปากหมาก

สารบัญ

เรื่อง	หน้า
๑. หลักการและเหตุผล	๑
๒. วัตถุประสงค์	๒
๓. ขอบเขตและแนวทางในการจัดทำแผนอัตรากำลัง ๓ ปี	๓
๔. สภาพปัญหา ความต้องการของประชาชน	๔
๕. ภารกิจ อำนาจหน้าที่ขององค์กรปกครองส่วนท้องถิ่น (พ.ร.บ. จัดตั้ง , พ.ร.บ. กำหนดแผนขั้นตอนการกระจายอำนาจ)	๑๐
๖. ภารกิจหลัก และภารกิจรอง	๑๓
๗. สรุปปัญหาและแนวทางในการกำหนดโครงสร้างและกรอบอัตรากำลัง	๑๓
๘. โครงสร้างการกำหนดส่วนราชการ (เปรียบเทียบแผนปัจจุบันและที่จะกำหนดใหม่)	๑๔
๙. ภาระค่าใช้จ่ายเกี่ยวกับเงินเดือนและประโยชน์ตอบแทนอื่น	๑๙
๑๐. แผนภูมิโครงสร้างการแบ่งส่วนราชการตามแผนอัตรากำลัง ๓ ปี	๓๕
๑๑. บัญชีแสดงจัดคนลงสู่ตำแหน่งและการกำหนดเลขที่ตำแหน่งในส่วนราชการ	๓๘
๑๒. แนวทางการพัฒนาข้าราชการ/พนักงาน และลูกจ้าง	๕๐
๑๓. ประกาศคุณธรรม จริยธรรมของข้าราชการ/พนักงาน และลูกจ้าง	๕๒
๑๔. สถิติปริมาณงานย้อนหลังเพื่อกำหนดตำแหน่ง	๕๓

แผนอัตรากำลัง ๓ ปี
ปีงบประมาณ ๒๕๖๑-๒๕๖๓
องค์การบริหารส่วนตำบลปากหมาก อำเภอไชยา จังหวัดสุราษฎร์ธานี

๑. หลักการและเหตุผล

โดยที่การบริหารงานบุคคลขององค์การบริหารส่วนตำบล ซึ่งอยู่ภายใต้พระราชบัญญัติระเบียบการบริหารงานบุคคลส่วนท้องถิ่น พ.ศ. ๒๕๔๒ ซึ่งบัญญัติการดำเนินการ หรือการปฏิบัติหน้าที่ใด ๆ เกี่ยวกับการบริหารงานบุคคลขององค์การบริหารส่วนตำบลให้เป็นไปตามมาตรฐานทั่วไป หลักเกณฑ์และเงื่อนไขที่คณะกรรมการกลางพนักงานส่วนตำบลกำหนด กล่าวคือ การกำหนดอัตราตำแหน่งและมาตรฐานของตำแหน่ง และโครงสร้างการแบ่งส่วนราชการ โดยกำหนดให้องค์การบริหารส่วนตำบลจัดทำเป็นแผนอัตรากำลังของพนักงานส่วนตำบล ลูกจ้าง และพนักงานจ้าง เพื่อเป็นกรอบในการกำหนดตำแหน่ง และการใช้ตำแหน่งพนักงานส่วนตำบล ลูกจ้าง และพนักงานจ้าง โดยเสนอให้คณะกรรมการพนักงานส่วนตำบล (ก.อบต.จังหวัด) พิจารณาให้ความเห็นชอบ ทั้งนี้ ให้กำหนดเป็นแผนอัตรากำลังขององค์การบริหารส่วนตำบลในระยะเวลา ๓ ปี

ในการนี้ องค์การบริหารส่วนตำบลปากหมากขอปรับปรุงแผนอัตรากำลัง ๓ ปี (ปีงบประมาณ พ.ศ. ๒๕๖๑ - ๒๕๖๓) กำหนดให้แสดงข้อมูลอัตรากำลังของพนักงานส่วนตำบล และพนักงานจ้างให้อยู่ในฉบับเดียวกัน ซึ่งได้แก่ ข้อมูลตำแหน่งและอัตราของพนักงานส่วนตำบล ข้าราชการถ่ายโอน ข้าราชการครู บุคลากรทางการศึกษา ลูกจ้าง และพนักงานจ้างทุกประเภท ทั้งที่ตั้งจ่ายเงินเดือน ค่าจ้าง จากงบประมาณขององค์การบริหารส่วนตำบล และที่ได้รับจัดสรรเงินเดือน ค่าจ้าง จากเงินอุดหนุนของรัฐบาล อันจะเป็นประโยชน์ในการวิเคราะห์อัตรากำลังในภาพรวม และแนวโน้มภาระค่าใช้จ่ายด้านการบริหารงานบุคคลได้อย่างชัดเจน จึงได้จัดทำแผนอัตรากำลัง ๓ ปี (ปีงบประมาณ พ.ศ. ๒๕๖๑ - ๒๕๖๓) เพื่อเป็นเครื่องมือในการบริหารงานตามภารกิจหน้าที่ความรับผิดชอบสามารถบรรลุวัตถุประสงค์และเป้าหมายได้อย่างมีประสิทธิภาพและประสิทธิผล และตอบสนองความต้องการของประชาชน โดยมีหลักการและเหตุผลในการจัดทำแผนอัตรากำลัง ๓ ปี (ปีงบประมาณ พ.ศ. ๒๕๖๑ - ๒๕๖๓) ดังนี้

๑.๑ ประกาศคณะกรรมการกลางข้าราชการหรือพนักงานส่วนท้องถิ่น (ก.กลาง) เรื่องมาตรฐานทั่วไปเกี่ยวกับอัตราตำแหน่ง กำหนดให้คณะกรรมการข้าราชการหรือพนักงานส่วนท้องถิ่น (ก.จังหวัด) กำหนดตำแหน่งข้าราชการหรือพนักงานส่วนท้องถิ่น ว่าจะมีตำแหน่งใด ระดับใด อยู่ในส่วนราชการใด จำนวนเท่าใด ให้คำนึงถึงภาระหน้าที่ความรับผิดชอบ ลักษณะงานที่ต้องปฏิบัติ ความยาก และคุณภาพของงานปริมาณ ตลอดจนทั้งภาระค่าใช้จ่ายขององค์การบริหารส่วนตำบลปากหมาก ที่จะต้องจ่ายในด้านบุคคล โดยให้องค์การบริหารส่วนตำบลปากหมาก จัดทำแผนอัตรากำลังของข้าราชการหรือพนักงานส่วนท้องถิ่น เพื่อใช้ในการกำหนดตำแหน่งโดยความเห็นชอบของคณะกรรมการกลางข้าราชการหรือพนักงานส่วนท้องถิ่น (ก.กลาง) ทั้งนี้ ให้เป็นไปตามหลักเกณฑ์ และวิธีการที่คณะกรรมการกลางข้าราชการหรือพนักงานส่วนท้องถิ่น (ก.กลาง) กำหนด

๑.๒ ประกาศคณะกรรมการกลางข้าราชการหรือพนักงานส่วนท้องถิ่น (ก.กลาง) เรื่องมาตรฐานทั่วไปเกี่ยวกับพนักงานจ้าง ลงวันที่ ๑๒ พฤษภาคม ๒๕๔๗ โดยมาตรฐานทั่วไปเกี่ยวกับพนักงานจ้างสำหรับองค์กรปกครองส่วนท้องถิ่นดังกล่าว กำหนดเพื่อเป็นการปรับปรุงแนวทางการบริหารงานบุคคลของลูกจ้างให้เกิดความเหมาะสมและให้การปฏิบัติหน้าที่ราชการขององค์กรปกครองส่วนท้องถิ่นเกิดความคล่องตัว ประสิทธิภาพ ประสิทธิผลและประโยชน์สูงสุดในการบริหารงานบุคคลขององค์กรปกครองส่วนท้องถิ่น โดยได้กำหนดให้คณะกรรมการกลางข้าราชการหรือพนักงานส่วนท้องถิ่นนำมาตรฐานทั่วไปเกี่ยวกับพนักงานจ้างมา กำหนดเป็นประกาศหลักเกณฑ์และเงื่อนไขเกี่ยวกับพนักงานจ้าง พร้อมทั้งให้องค์กรปกครองส่วนท้องถิ่น ดำเนินการจัดทำแผนอัตรากำลัง ๓ ปี ตามประกาศคณะกรรมการพนักงานส่วนตำบลจังหวัดสุราษฎร์ธานี เรื่อง มาตรฐานทั่วไปเกี่ยวกับพนักงานจ้าง (ฉบับที่ ๓) ลงวันที่ ๒๖ กรกฎาคม ๒๕๕๗

๑.๓ คณะกรรมการกลางข้าราชการ หรือพนักงานส่วนท้องถิ่น (ก.กลาง) ได้มีมติเห็นชอบ ประกาศกำหนดการกำหนดตำแหน่งข้าราชการหรือพนักงานส่วนท้องถิ่น โดยกำหนดแนวทางให้องค์กรปกครองส่วนท้องถิ่น (อบต.) จัดทำแผนอัตรากำลังขององค์กรปกครองส่วนท้องถิ่น เพื่อเป็นกรอบในการกำหนด ตำแหน่งและการใช้ตำแหน่งข้าราชการหรือพนักงานส่วนท้องถิ่น ลูกจ้างประจำและพนักงานจ้าง โดยให้เสนอให้ คณะกรรมการข้าราชการหรือพนักงานส่วนท้องถิ่น (ก.จังหวัด) พิจารณาให้ความเห็นชอบ โดยได้กำหนดให้ องค์กรปกครองส่วนท้องถิ่น (อบต.) แต่งตั้งคณะกรรมการจัดทำแผนอัตรากำลัง วิเคราะห์อำนาจหน้าที่และ ภารกิจขององค์กรปกครองส่วนท้องถิ่น (อบต.) วิเคราะห์ความต้องการกำลังคน วิเคราะห์การวางแผนการใช้ กำลังคน จัดทำกรอบอัตรากำลัง และกำหนดหลักเกณฑ์และเงื่อนไข ในการกำหนดตำแหน่งข้าราชการหรือ พนักงานส่วนท้องถิ่นตามแผนอัตรากำลัง ๓ ปี

๑.๔ จากหลักการและเหตุผลดังกล่าว องค์การบริหารส่วนตำบลปากหมาก จึงได้จัดทำแผน อัตรากำลัง ๓ ปี สำหรับปีงบประมาณ พ.ศ.๒๕๖๑ - ๒๕๖๓ ขึ้น

๒. วัตถุประสงค์

แผนอัตรากำลัง ๓ ปี (ปีงบประมาณ พ.ศ. ๒๕๖๑ - ๒๕๖๓) คือแผนอัตรากำลังที่องค์การบริหารส่วนตำบลจัดทำขึ้น เพื่อเป็นกรอบในการกำหนดตำแหน่ง การสรรหาตำแหน่ง การใช้ตำแหน่ง และ พัฒนาพนักงานส่วนตำบล ลูกจ้าง และพนักงานจ้าง โดยคาดคะเนว่าในช่วงระยะเวลา ๓ ปีข้างหน้าจะมีการ ใช้ตำแหน่งใด จำนวนเท่าใด ในส่วนราชการใด และจะพัฒนาพนักงานส่วนตำบล ลูกจ้าง และพนักงานจ้าง ไปในแนวทางใด โดยคำนึงถึงภารกิจ อำนาจหน้าที่ และความรับผิดชอบ ลักษณะงานที่ปฏิบัติ ความยากและ คุณภาพของงาน และปริมาณงาน ตลอดทั้งภาระค่าใช้จ่ายขององค์การบริหารส่วนตำบลที่จะต้องจ่ายในด้าน บุคคล และการจัดสรรเงินงบประมาณขององค์การบริหารส่วนตำบล โดยวัตถุประสงค์ในการจัดทำแผน อัตรากำลัง ๓ ปี (ปีงบประมาณ พ.ศ. ๒๕๖๑ - ๒๕๖๓) ดังนี้

๒.๑ เพื่อให้องค์การบริหารส่วนตำบลปากหมาก มีโครงสร้างการแบ่งงานและระบบงาน ระบบการจ้างที่เหมาะสม ไม่ซ้ำซ้อนอันจะเป็นการประหยัดงบประมาณรายจ่ายขององค์กรปกครองส่วน ท้องถิ่น

๒.๒ เพื่อให้องค์การบริหารส่วนตำบลปากหมาก มีการกำหนดตำแหน่งการจัดอัตรากำลัง โครงสร้างให้เหมาะสมกับอำนาจหน้าที่ขององค์การบริหารส่วนตำบลปากหมาก ตามกฎหมายจัดตั้งองค์กร ปกครองส่วนท้องถิ่นแต่ละประเภท และตามพระราชบัญญัติกำหนดแผนและขั้นตอนการกระจายอำนาจ ให้องค์กรปกครองส่วนท้องถิ่น พ.ศ. ๒๕๔๒ และกฎหมายที่เกี่ยวข้อง

๒.๓ เพื่อให้คณะกรรมการข้าราชการหรือพนักงานส่วนตำบลจังหวัดสุราษฎร์ธานี ตรวจสอบการกำหนดตำแหน่งและการใช้ตำแหน่งข้าราชการหรือพนักงานส่วนท้องถิ่น ลูกจ้างประจำว่าถูกต้องเหมาะสมหรือไม่

๒.๔ เพื่อให้คณะกรรมการข้าราชการหรือพนักงานส่วนตำบลจังหวัดสุราษฎร์ธานี สามารถตรวจสอบการกำหนดประเภทตำแหน่งและการสรรหาและเลือกสรรตำแหน่งพนักงานจ้างว่าถูกต้องเหมาะสมหรือไม่

๒.๕ เพื่อเป็นแนวทางในการดำเนินการวางแผนการใช้อัตรากำลังการพัฒนาบุคลากรขององค์การบริหารส่วนตำบลปากหมาก

๒.๖ เพื่อให้ห้องปฏิบัติการบริหารส่วนตำบลปากหมาก สามารถวางแผนอัตรากำลัง ในการบรรจุแต่งตั้งข้าราชการ และการใช้อัตรากำลังของบุคลากรเพื่อให้การบริหารงาน ขององค์การบริหารส่วนตำบลปากหมาก เกิดประโยชน์ต่อประชาชนเกิดผลสัมฤทธิ์ต่อภารกิจตามอำนาจหน้าที่ มีประสิทธิภาพมีความคุ้มค่าสามารถลดขั้นตอนการปฏิบัติงานและมีการลดภารกิจและยุบเลิกหน่วยงานที่ไม่จำเป็นการปฏิบัติภารกิจสามารถตอบสนองความต้องการของประชาชนได้เป็นอย่างดี

๒.๗ เพื่อให้ห้องปฏิบัติการปกครองส่วนท้องถิ่นดำเนินการวางแผนการใช้อัตรากำลังบุคลากรให้เหมาะสม การพัฒนาบุคลากรได้อย่างต่อเนื่องมีประสิทธิภาพ และสามารถควบคุมภาระค่าใช้จ่ายด้านการบริหารงานบุคคลขององค์กรปกครองส่วนท้องถิ่นให้เป็นไปตามที่กฎหมายกำหนด

๒.๘ เพื่อให้ห้องปฏิบัติการปกครองส่วนท้องถิ่นมีการกำหนดตำแหน่งอัตรากำลังของบุคลากรที่สามารถตอบสนองการปฏิบัติงานขององค์กรปกครองส่วนท้องถิ่นที่มีความจำเป็นเร่งด่วน และสนองนโยบายของรัฐบาล หรือมติคณะรัฐมนตรี หรือนโยบายขององค์การบริหารส่วนตำบลปากหมาก

๓. ขอบเขตและแนวทางในการจัดทำแผนอัตรากำลัง ๓ ปี

ในการจัดทำแผนอัตรากำลัง ๓ ปี (ปีงบประมาณ พ.ศ. ๒๕๖๑ – ๒๕๖๓) ขององค์การบริหารส่วนตำบลปากหมาก นายกองกิจการบริหารส่วนตำบลปากหมากได้แต่งตั้งคณะกรรมการจัดทำแผนอัตรากำลัง ๓ ปี (ปีงบประมาณ พ.ศ. ๒๕๖๑ – ๒๕๖๓) ตามคำสั่งองค์การบริหารส่วนตำบลปากหมาก ที่ ๑๕๙/๒๕๖๐ ลงวันที่ ๑๒ กรกฎาคม ๒๕๖๐ ซึ่งประกอบด้วย

๑. นายกองกิจการบริหารส่วนตำบลปากหมาก	เป็นประธานกรรมการ
๒. ปลัดองค์การบริหารส่วนตำบลปากหมาก	เป็นกรรมการ
๓. รองปลัดองค์การบริหารส่วนตำบลปากหมาก	เป็นกรรมการ
๔. หัวหน้าสำนักปลัด	เป็นกรรมการ
๕. ผู้อำนวยการกองคลัง	เป็นกรรมการ
๖. ผู้อำนวยการกองช่าง	เป็นกรรมการ
๗. ผู้อำนวยการกองการศึกษาฯและวัฒนธรรม	เป็นกรรมการ
๘. นักทรัพยากรบุคคล	เป็นเลขานุการ

คณะกรรมการจัดทำแผนอัตรากำลัง ๓ ปี (ปีงบประมาณ พ.ศ. ๒๕๖๑ – ๒๕๖๓) จัดทำแผนอัตรากำลังขององค์การบริหารส่วนตำบล โดยคำนึงถึงภารกิจ อำนาจหน้าที่ และความรับผิดชอบ ลักษณะงานที่ปฏิบัติ ความยากและคุณภาพของงานและปริมาณงาน ตลอดจนภาระค่าใช้จ่ายขององค์การบริหารส่วนตำบลที่จะต้องจ่ายในด้านบุคคล และการจัดสรรเงินงบประมาณขององค์การบริหารส่วนตำบล โดยมีขอบเขตเนื้อหาครอบคลุมในเรื่องต่าง ๆ ดังต่อไปนี้

๓.๑ วิเคราะห์ภารกิจ อำนาจหน้าที่ความรับผิดชอบขององค์การบริหารส่วนตำบลปากหมาก ตามกฎหมายจัดตั้งองค์กรปกครองส่วนท้องถิ่น แต่ละประเภท และตามพระราชบัญญัติแผนและขั้นตอนการกระจายอำนาจให้องค์กรปกครองส่วนท้องถิ่น พ.ศ. ๒๕๔๒ ตลอดจนกฎหมายอื่นให้สอดคล้องกับแผนพัฒนาเศรษฐกิจและสังคมแห่งชาติ แผนพัฒนาจังหวัด แผนพัฒนาอำเภอ แผนพัฒนาตำบล นโยบายของรัฐบาล มติคณะรัฐมนตรี นโยบายผู้บริหารและองค์กรปกครองส่วนท้องถิ่น รวมถึงสภาพปัญหาขององค์การบริหารส่วนตำบลปากหมาก

๓.๒ กำหนดโครงสร้างการแบ่งส่วนราชการภายในและการจัดระบบงาน เพื่อรองรับภารกิจตามอำนาจหน้าที่ความรับผิดชอบ ให้สามารถแก้ปัญหาของจังหวัดสุราษฎร์ธานี ได้อย่างมีประสิทธิภาพและตอบสนองความต้องการของประชาชน

๓.๓ กำหนดตำแหน่งในสายงานต่างๆ จำนวนตำแหน่ง และระดับตำแหน่ง ให้เหมาะสมกับภาระหน้าที่ความรับผิดชอบ ปริมาณงาน และคุณภาพของงาน รวมทั้งสร้างความก้าวหน้าในสายอาชีพของกลุ่มงานต่างๆ

๓.๔ กำหนดความต้องการพนักงานจ้างในองค์กรปกครองส่วนท้องถิ่น โดยให้หัวหน้าส่วนราชการเข้ามามีส่วนร่วม เพื่อกำหนดความจำเป็นและความต้องการในการใช้พนักงานจ้างให้ตรงกับภารกิจและอำนาจหน้าที่ที่ต้องปฏิบัติอย่างแท้จริง และต้องคำนึงถึงโครงสร้างส่วนราชการ และจำนวนข้าราชการลูกจ้างประจำในองค์กรปกครองส่วนท้องถิ่นประกอบการกำหนดประเภทตำแหน่งพนักงานจ้าง

๓.๕ กำหนดประเภทตำแหน่งพนักงานจ้าง จำนวนตำแหน่งให้เหมาะสมกับภารกิจ อำนาจหน้าที่ ความรับผิดชอบ ปริมาณงานและคุณภาพของงานให้เหมาะสมกับโครงสร้างส่วนราชการขององค์กรปกครองส่วนท้องถิ่น

๓.๖ จัดทำกรอบอัตรากำลัง ๓ ปี โดยภาระค่าใช้จ่ายด้านการบริหารงานบุคคลต้องไม่เกินร้อยละสี่สิบของงบประมาณรายจ่าย

๓.๗ ให้ข้าราชการหรือพนักงานส่วนท้องถิ่น ลูกจ้างประจำและพนักงานจ้างทุกคน ได้รับการพัฒนาความรู้ความสามารถอย่างน้อยปีละ ๑ ครั้ง

๔. สภาพปัญหาของพื้นที่และความต้องการของประชาชน

เพื่อให้การวางแผนอัตรากำลัง ๓

๔.๑. สภาพทั่วไป

(๑) ประวัติความเป็นมาของตำบลปากหมาก

ตำบลปากหมากแต่เดิมตั้งอยู่ในพื้นที่ป่าดงดิบ มีต้นไม้ใหญ่และสัตว์ป่ามาก ประกอบกับมีลำคลองไหลผ่านจึงเป็นเส้นทางสัญจรหลักของผู้เดินทางที่เข้ามาหาของป่า อาทิ หวาย งาช้าง รวมทั้งสัตว์ป่า

ต่างๆ และลำเลียงไปขายยังตลาดไชยา ตลาดหนองหวาย (อ.ท่าชนะ) และตลาดบ้านดอน (อ.เมืองสุราษฎร์ธานี) ซึ่งการเดินทางใช้เรือหรือแพเป็นยานพาหนะหลัก โดยล่องขึ้นมาตามคลองไชยา จากเมืองไชยาขึ้นสู่

(หน้าที่ ๕)

ตำบลปากหมาก ต่อมามีคนมุสลิม (สามี - ภรรยา) คู่หนึ่งย้ายถิ่นฐานมาจากบ้าน ห้วยพูน (ต.ตะกรบ อ.ไชยา) เข้ามาหาของป่าขายและได้สร้างบ้านอยู่บริเวณปากคลอง ซึ่งชาวบ้านละแวกดังกล่าวเรียกว่าคนทั้งคู่ว่า ป๊ะ - มะ (พ่อ - แม่) เมื่อมีผู้มาหาของป่าก็จะแวะพักและเยี่ยมเยียนป๊ะกับมะ ต่อมาเมื่อมีผู้เดินทางขึ้นมาตำบลปากหมาก คนทั่วไปก็จะทักถามว่าไปไหน ผู้เดินทางก็จะตอบว่าไป “บ้านป๊ะมะ” นานวันเข้าเสียงเรียก “บ้านป๊ะมะ” ก็เพี้ยนเสียงเป็น “บ้านปากหมาก” จนกระทั่งมีการก่อตั้งหมู่บ้านขึ้นในบริเวณปากคลอง ก็ตั้งชื่อว่า “บ้านปากหมาก” และกลายเป็นชื่อของตำบลไปด้วยเช่นกัน เนื่องจากบ้านปากหมากเป็นชุมชนดั้งเดิมของตำบล

(๒) ที่ตั้ง

ลักษณะที่ตั้งองค์การบริหารส่วนตำบลปากหมากจัดตั้งตามประกาศกระทรวงมหาดไทย เรื่อง จัดตั้งองค์การบริหารส่วนตำบล ลงวันที่ ๑๖ ธันวาคม ๒๕๓๙ และได้ประกาศในราชกิจจานุเบกษา เล่มที่ ๑๑๓ ตอนพิเศษ ๕๒ ง หน้า๓๐๑ ลงวันที่ ๒๕ ธันวาคม ๒๕๓๙ โดยมีผลใช้บังคับตั้งแต่วันที่ ๒๓ กุมภาพันธ์ ๒๕๔๐ ตั้งอยู่เลขที่ ๙๙ หมู่ที่ ๒ ตำบลปากหมาก อำเภอไชยา จังหวัดสุราษฎร์ธานี ที่ทำการองค์การบริหารส่วนตำบลตั้งห่างจากที่ว่าการอำเภอไชยาไปทางทิศตะวันตก ประมาณ ๒๓ กิโลเมตร และห่างจากตัวจังหวัดสุราษฎร์ธานีประมาณ ๖๖ กิโลเมตร

(๓) เนื้อที่ และอาณาเขต

ขนาดพื้นที่มีเนื้อที่โดยประมาณ ๔๗๔.๖๓ ตารางกิโลเมตร คิดเป็นร้อยละ ๔๗.๒๔ ของพื้นที่อำเภอ

ไชยา (อำเภอไชยามีขนาดพื้นที่ประมาณ ๑,๐๐๔.๖๓๔ ตารางกิโลเมตร) หรือประมาณร้อยละ ๓.๔๖ ของพื้นที่จังหวัดสุราษฎร์ธานี (จังหวัดสุราษฎร์ธานีมีขนาดพื้นที่ประมาณ ๑๓,๗๒๕ ตารางกิโลเมตร)

(๔) อาณาเขตติดต่อกับตำบลต่างๆ

อาณาเขตองค์การบริหารส่วนตำบลปากหมากมีอาณาเขตติดต่อกับองค์กรปกครองส่วนท้องถิ่นต่างๆ ดังนี้

ทิศเหนือ	ติดต่อกับ องค์การบริหารส่วนตำบลประสงค์ อำเภอท่าชนะ จังหวัดสุราษฎร์ธานี
ทิศใต้	ติดต่อกับองค์การบริหารส่วนตำบลปากฉลุย อำเภอท่าฉาง จังหวัดสุราษฎร์ธานี
ทิศตะวันออก	ติดต่อกับองค์การบริหารส่วนตำบลโมถ่าย อำเภอไชยา จังหวัดสุราษฎร์ธานี
ทิศตะวันตก	ติดต่อกับองค์การบริหารส่วนตำบลบ้านนา อำเภอกะเปอร์ จังหวัดระนอง

(๕) ลักษณะภูมิประเทศ

สภาพพื้นที่สามารถแบ่งได้เป็น ๒ ลักษณะ คือ ด้านทิศตะวันออก ลักษณะพื้นที่เป็นที่ราบเชิงเขาเหมาะแก่การปลูกพืชยืนต้น เช่น ยางพารา ปาล์มน้ำมัน ซึ่งเป็นพืชเศรษฐกิจของภาคใต้ ส่วนทิศตะวันตกมี ลักษณะพื้นที่เป็นภูเขาสลับซับซ้อน

(๖) ลักษณะภูมิอากาศ

องค์การบริหารส่วนตำบลปากหมากมีลักษณะ ๒ ฤดู ฤดูฝน เริ่มต้นประมาณกลางเดือนกันยายนถึงประมาณกลางเดือนธันวาคม ฤดูร้อน เริ่มต้นประมาณกลางเดือนมีนาคมถึงเดือนพฤษภาคม อุณหภูมิ โดยเฉลี่ยอุณหภูมิตลอดทั้งปี ๒๗.๐ องศาเซลเซียส

- ลักษณะของดิน

สภาพดินส่วนใหญ่เป็นดินร่วนปนทราย ดินร่วน ดินแดง ดินทรายร่วน หรือดินร่วนเหนียวปนทรายเหมาะสำหรับการทำการเกษตร

- ลักษณะของแหล่งน้ำ

มีบึง หนองน้ำสาธารณะจากแหล่งน้ำอุทยานแก่นกุง ประกอบด้วย คลองยัน คลองท่าไม้แดง คลองปากหมาก คลองหมาก คลองท่าหวด

- ลักษณะของไม้และป่าไม้

บริเวณหมู่ที่ ๗ ตอนบนเป็นป่าอนุรักษ์ของอุทยานแก่นกุงมีพันธุ์ไม้อุดมสมบูรณ์

(๗) จำนวนหมู่บ้าน

ตำบลปากหมากแบ่งเขตการปกครองออกเป็นหมู่บ้านตามพระราชบัญญัติปกครองท้องถิ่น พ.ศ.๒๕๕๗ ออกเป็น ๗ หมู่บ้าน คือ

หมู่ที่	ชื่อบ้าน	ครัวเรือน (หลัง)	ประชากร			กำนัน/ผู้ใหญ่บ้าน
			ชาย	หญิง	รวม	
๑	บ้านลุ่มแร่	๒๙๕	๓๗๗	๓๒๙	๗๐๖	นายปราโมทย์ เรืองเวช
๒	บ้านปากหมาก	๖๕๗	๖๘๑	๖๗๒	๑,๓๕๓	นายนนทโชติ ช่วยพัฒน์
๓	บ้านท่าไม้แดง	๓๔๑	๔๑๓	๔๓๖	๘๔๙	นายประชุม พวงสุวรรณ
๔	บ้านพรุยายชี	๑,๑๒๒	๑,๐๙๕	๑,๐๙๗	๒,๑๙๒	นายจรรยาศักดิ์ มนวรรินทรกุล
๕	บ้านอ่างทอง	๑๗๗	๑๗๖	๑๖๘	๓๔๔	นางบุญยืน เข้มทอง
๖	บ้านห้วยตาหมิง	๗๘๗	๘๔๐	๘๑๙	๑,๖๕๙	นางอุบล มีเดช
๗	บ้านเขาหลัก	๑,๖๖๘	๒,๐๒๓	๑,๘๑๘	๓,๘๔๑	นายชัยยุทธ มั่งมี
รวม		๕,๐๔๗	๕,๖๐๕	๕,๓๓๙	๑๐,๙๔๔	

ซึ่งอยู่ในเขตองค์การบริหารส่วนตำบลปากหมากเต็มทั้ง ๗ หมู่บ้าน

๔.๒ สภาพปัญหาของพื้นที่

(๑) ด้านโครงสร้างพื้นฐาน

- การคมนาคมขนส่งระหว่างหมู่บ้านไม่สะดวก
- ปัญหาการมีโทรศัพท์สาธารณะไม่เพียงพอ
- ไฟฟ้าสาธารณะไม่เพียงพอ
- การขาดแคลนน้ำสำหรับอุปโภค บริโภคในฤดูแล้ง
- ระบบประปาหมู่บ้าน และประปาส่วนภูมิภาคเข้ามาไม่ถึง

(๒) ด้านเศรษฐกิจ

- การประกอบอาชีพในหมู่บ้าน
- ปัญหาการขาดความรู้ โอกาสในการประกอบอาชีพ
- ปัญหาการขาดกลุ่มอาชีพ
- ความรู้ทางเทคโนโลยีการพัฒนากิจการเกษตร
- ผลผลิตด้านการเกษตรราคาตกต่ำ

(๓) ด้านสังคม

- ปัญหาด้านข้อมูลข่าวสารด้านสาธารณสุข และอนามัย
- ปัญหาการแพร่ระบาดของยาเสพติด
- ปัญหาการให้บริการสุขภาพของผู้สูงอายุ เด็ก สตรี และคนพิการไม่ทั่วถึง
- ปัญหาการแพร่ระบาดและการป้องกันยุงลาย โรคพิษสุนัขบ้า
- ปัญหาการขาดแหล่งข้อมูลข่าวสาร
- การขาดโอกาสในการศึกษา และการศึกษานอกระบบ

(๔) ด้านการเมืองการบริหาร

- ความเข้มแข็งขององค์กรภาคประชาชน
- บุคลากรภาคปฏิบัติมีไม่เพียงพอ
- การเมืองนำสู่ความขัดแย้งในชุมชน

(๕) ด้านทรัพยากรธรรมชาติและสิ่งแวดล้อม

- ปัญหาน้ำแห้งในคลองเมื่อถึงฤดูแล้ง
- น้ำในคลองธรรมชาติ มีน้อยไม่เพียงพอต่อการประกอบอาชีพเกษตรกรรมและไม่สามารถนำมาอุปโภค - บริโภคได้
- คลองตื้นเขิน มีวัชพืชขึ้นปกคลุม ทำให้การระบายน้ำไม่สะดวก
- น้ำหลากและดินโคลนถล่ม ดินสไลด์จากภัยธรรมชาติ
- ปัญหาการขาดแหล่งข้อมูลข่าวสาร
- การขาดโอกาสในการศึกษา และการศึกษานอกระบบ

๔.๓ ความต้องการของประชาชน

(๑) ด้านโครงสร้างพื้นฐาน

- ขุดลอกคลอง สร้างสะพาน ค.ส.ล. วางท่อระบายน้ำ
- ติดตั้งโทรศัพท์สาธารณะให้เพียงพอทุกหมู่บ้าน
- ติดตั้งไฟฟ้าสาธารณะเพิ่มขึ้น
- ปรับปรุงซ่อมแซมถนนลูกรัง หินคลุก และปรับปรุงผิวถนนลาดยาง
- ให้มีการขุดลอกคลองธรรมชาติ และกำจัดวัชพืช
- ให้มีการขยายเขตประปาหมู่บ้านทุกหมู่บ้าน

(๒) ด้านเศรษฐกิจ

- ฝึกอบรมความรู้ ด้านวิชาการ และการศึกษาดูงาน
- สนับสนุนเงินทุนพร้อมอุปกรณ์
- ให้ความรู้ทางด้านเทคโนโลยีที่ทันสมัย

(๓) ด้านสังคม

- ฝึกอบรมให้ความรู้ทางโภชนาการ อนามัยแม่และเด็ก
- ให้ความรู้ด้านสุขศึกษา
- ให้มีการป้องกันและแก้ไขปัญหาเสพติด กำจัดยุงลาย และรณรงค์โรคพิษสุนัขบ้า
- ต้องการดูแลสุขภาพผู้สูงอายุ เด็ก สตรีและคนพิการ การสงเคราะห์ผู้สูงอายุ
- ฝึกอบรมให้ความรู้ด้านอาชีพ มีศูนย์ข้อมูลข่าวสาร ห้องสมุดชุมชน
- ให้ความรู้ด้านการจัดการศึกษา การศึกษานอกระบบ
- ให้ความรู้เกี่ยวกับการป้องกัน และแก้ไขปัญหาเสพติดต่างๆ
- ฟื้นฟูและส่งเสริมศิลปวัฒนธรรม และภูมิปัญญาท้องถิ่น

(๔) ด้านการเมืองการบริหาร

- จัดประชุมประชุมประชาคมสร้างความเข้มแข็งให้กับองค์กรภาคประชาชน กลุ่มสตรี กลุ่มอาสาอื่นๆ
- จัดหาบุคลากรให้เพียงพอในการปฏิบัติงาน

(๕) ด้านทรัพยากรธรรมชาติและสิ่งแวดล้อม

- รณรงค์ให้ความรู้ในการไม่ปล่อยน้ำเสียลงคลอง
- ฝึกอบรมเยาวชนด้านการอนุรักษ์ทรัพยากรธรรมชาติและสิ่งแวดล้อม
- ขุดลอกคลองที่ตื้นเขิน และกำจัดวัชพืช

๔.๔ สรุปสถานการณ์การพัฒนาขององค์การบริหารส่วนตำบลปากหมาก

การวิเคราะห์ปัญหาและความต้องการของประชาชนในท้องถิ่น

ลำดับที่	ลักษณะปัญหาความต้องการ	การคาดการณ์แนวโน้มในอนาคต
๑	เส้นทางคมนาคมไม่สะดวก	- ได้รับการปรับปรุง พัฒนาให้ดีขึ้น - ก่อสร้างถนนที่ได้มาตรฐาน และมีคุณภาพมากขึ้น
๒	ขาดแคลนน้ำอุปโภคบริโภคในฤดูแล้ง	- ขอย้ายเขตประปาภูมิภาคให้ทั่วถึงทั้งตำบล - พัฒนาแหล่งน้ำธรรมชาติ และก่อสร้างระบบชลประทาน
๓	ความปลอดภัยในชีวิตและทรัพย์สิน	- ได้รับความร่วมมือจากประชาชนและเจ้าหน้าที่ที่เกี่ยวข้องมากขึ้น
๔	รายได้เฉลี่ยและราคาผลผลิตตกต่ำ	- ได้มีการรวมกลุ่มอาชีพและได้รับการส่งเสริมอาชีพจากหน่วยงานที่เกี่ยวข้อง - ได้รับการส่งเสริมความรู้ทางวิชาการเกษตร
๕	การทำลายทรัพยากรธรรมชาติและสิ่งแวดล้อม	- ได้รับความร่วมมือจากเจ้าหน้าที่ของรัฐและราษฎรในตำบลในการช่วยกันดูแลรักษาทรัพยากรธรรมชาติและสิ่งแวดล้อมให้คงอยู่อย่างยั่งยืน
๖	การบริหารจัดการ	- ส่งเสริมให้ผู้บริหาร พนักงาน พนักงานจ้างได้เข้ารับการอบรมเพิ่มพูนความรู้ ให้มีคุณธรรม จริยธรรม เพื่อเข้าสู่การบริหารกิจการบ้านเมืองที่ดี - จัดให้มีวัสดุ ครุภัณฑ์สำนักงานที่ทันสมัยและเพียงพอ เพื่อให้เกิดความพอใจในการให้บริการกับประชาชน

ผลการวิเคราะห์จุดอ่อนจุดแข็ง/จุดอ่อน/โอกาส/อุปสรรคขององค์การบริหารส่วนตำบลปากหมาก (SWOT ANALYSIS) ดังนี้

จุดแข็ง (Strengths : S)

- ๑) มีทรัพยากรธรรมชาติในพื้นที่เป็นแหล่งท่องเที่ยวธรรมชาติ
- ๒) มีการวางแผนจัดกิจกรรมในแผนดำเนินงานทั้งแผนระยะยาวและระยะสั้นที่เหมาะสม
- ๓) มีการลดขั้นตอนระยะเวลาในการให้บริการประชาชนและบริการประชาชนช่วงเที่ยงและนอกเวลาราชการ
- ๔) มีศูนย์ข้อมูลข่าวสารและระบบการให้บริการข้อมูลข่าวสารแก่ประชาชนทางอินเทอร์เน็ตอย่างกว้างขวาง
- ๕) บุคลากรมีความรู้ความสามารถและศักยภาพในการทำงาน

จุดอ่อน (Weakness : W)

- ๑) โครงการใหญ่ๆไม่สามารถดำเนินการได้ตามแผน เนื่องด้วยงบประมาณที่จำกัด
- ๒) ขนาดโครงสร้างขององค์กรที่มีบุคลากรน้อยเกินไปกับปริมาณงานที่ได้รับตามภาระหน้าที่ทำให้งานบางอย่างมีการบริหารที่ไม่ค่อยเต็มประสิทธิภาพ ส่งผลให้ไม่เกิดประสิทธิผลเป็นรูปธรรมที่ชัดเจนเท่าที่ควร
- ๓) ระบบฐานข้อมูลในสำนักงานไม่มีความพร้อมให้กับทุกส่วนงาน

โอกาส (Opportunities : O)

- ๑) พื้นที่ที่มีอาณาเขตติดกับอำเภอท่าชนะ ทำให้มีช่องทางในการขนส่งสินค้าและผลผลิตทางการเกษตรเพิ่มขึ้น
- ๒) มีแหล่งท่องเที่ยวที่สามารถดึงดูดนักท่องเที่ยวเข้าสู่พื้นที่ทำให้ประชาชนมีอาชีพเสริมมีรายได้เพิ่มขึ้น

อุปสรรค (Threats : T)

- ๑) สินค้าเกษตรต้นทุนสูง ราคาสินค้าตกต่ำ ส่งผลให้เกิดปัญหาด้านค่าครองชีพ
- ๒) ประชาชนในพื้นที่ยังมีความเข้าใจในระบบการทำงานของท้องถิ่นน้อยเกินไป
- ๓) ไม่มีรถโดยสารประจำทางผ่านพื้นที่ ทำให้เป็นอุปสรรคต่อการเดินทาง

๕. ภารกิจ อำนาจหน้าที่ขององค์การบริหารส่วนตำบล

การพัฒนาท้องถิ่นขององค์การบริหารส่วนตำบลปากหมากนั้น เป็นการสร้างความเข้มแข็งของชุมชนในการร่วมคิดร่วมแก้ไขปัญหา ร่วมสร้างร่วมจัดทำส่งเสริมความเข้มแข็งของชุมชนในเขตพื้นที่ขององค์การบริหารส่วนตำบลปากหมากให้มีส่วนร่วมในการพัฒนาท้องถิ่นในทุกด้าน การพัฒนาองค์การบริหารส่วนตำบลปากหมากจะสมบูรณ์ได้จำเป็นต้องอาศัยความร่วมมือของชุมชนในพื้นที่เกิดความตระหนักร่วมกันแก้ไขปัญหาและความเข้าใจในแนวทางแก้ไขปัญหากันอย่างจริงจัง องค์การบริหารส่วนตำบลปากหมากยังได้เน้นให้คนเป็นศูนย์กลางของการพัฒนาในทุกกลุ่มทุกวัยของประชากร นอกจากนั้นยังได้เน้นการส่งเสริมและสนับสนุนให้การศึกษาเด็กก่อนวัยเรียน และพัฒนาเยาวชนให้พร้อมที่จะเป็นบุคลากรที่มีคุณภาพโดยยึดกรอบแนวทางในการจัดระเบียบการศึกษา ส่วนด้านพัฒนาอาชีพนั้นจะเน้นพัฒนาเศรษฐกิจชุมชนพึ่งตนเองในท้องถิ่นและเศรษฐกิจแบบพอเพียงโดยส่วนรวม

การวิเคราะห์ภารกิจ อำนาจหน้าที่ขององค์การบริหารส่วนตำบล ตามพระราชบัญญัติสภาตำบลและองค์การบริหารส่วนตำบล พ.ศ.๒๕๓๗ แก้ไขเพิ่มเติม (ฉบับที่ ๖) พ.ศ.๒๕๕๒ และตามพระราชบัญญัติกำหนดแผนและขั้นตอนการกระจายอำนาจให้องค์กรปกครองส่วนท้องถิ่น พ.ศ.๒๕๔๒ และกฎหมายอื่นของ อบต. ใช้เทคนิค SWOT เข้ามาช่วย ทั้งนี้เพื่อให้ทราบว่าองค์การบริหารส่วนตำบล มีอำนาจหน้าที่ที่จะเข้าไปดำเนินการแก้ไขปัญหาในเขตพื้นที่ให้ตรงกับความต้องการของประชาชนได้อย่างไร โดยวิเคราะห์จุดแข็ง จุดอ่อน โอกาส ภัยคุกคาม ในการดำเนินการตามภารกิจตามหลัก SWOT องค์การบริหารส่วนตำบลปากหมาก กำหนดวิธีการดำเนินการตามภารกิจสอดคล้องกับแผนพัฒนาเศรษฐกิจและสังคมแห่งชาติ แผนพัฒนาจังหวัด แผนพัฒนาอำเภอ แผนพัฒนาตำบล นโยบายของรัฐบาล และนโยบายของ

ผู้บริหารท้องถิ่น ทั้งนี้สามารถวิเคราะห์ภารกิจให้ตรงกับสภาพปัญหา โดยสามารถกำหนดแบ่งภารกิจได้ เป็น ๗ ด้าน ซึ่งภารกิจดังกล่าวถูกกำหนด

(หน้าที่ ๑๑)

อยู่ในพระราชบัญญัติสภาตำบลและองค์การบริหารส่วนตำบล พ.ศ.๒๕๓๗ แก้ไขเพิ่มเติม (ฉบับที่ ๖) พ.ศ. ๒๕๕๒ และตามพระราชบัญญัติกำหนดแผนและขั้นตอนการกระจายอำนาจให้องค์กรปกครองส่วนท้องถิ่น พ.ศ. ๒๕๔๒ ดังนี้

๕.๑ ด้านโครงสร้างพื้นฐาน มีภารกิจที่เกี่ยวข้องดังนี้

- (๑) จัดให้มีและบำรุงรักษาทางน้ำและทางบก (มาตรา ๖๗ (๑))
- (๒) ให้มีน้ำเพื่อการอุปโภค บริโภค และการเกษตร (มาตรา ๖๘ (๑))
- (๓) ให้มีและบำรุงการไฟฟ้าหรือแสงสว่างโดยวิธีอื่น (มาตรา ๖๘ (๒))
- (๔) ให้มีและบำรุงรักษาทางระบายน้ำ (มาตรา ๖๘ (๓))
- (๕) การสาธารณสุข โภค และการก่อสร้างอื่นๆ (มาตรา ๑๖ (๔))
- (๖) การสาธารณสุข (มาตรา ๑๖ (๕))

๕.๒ ด้านส่งเสริมคุณภาพชีวิต มีภารกิจที่เกี่ยวข้อง ดังนี้

- (๑) ส่งเสริมการพัฒนาศรี เด็ก เยาวชน ผู้สูงอายุ และผู้พิการ (มาตรา ๖๗ (๖))
- (๒) ป้องกันโรคและระงับโรคติดต่อ (มาตรา ๖๗ (๓))
- (๓) ให้มีและบำรุงสถานที่ประชุม การกีฬา การพักผ่อนหย่อนใจและสวนสาธารณะ (มาตรา ๖๘ (๔))
- (๔) การสังคมสงเคราะห์ และการพัฒนาคุณภาพชีวิตเด็ก สตรี คนชรา และ ผู้ด้อยโอกาส (มาตรา ๑๖ (๑๐))
- (๕) การปรับปรุงแหล่งชุมชนแออัดและการจัดการเกี่ยวกับที่อยู่อาศัย (มาตรา ๑๖ (๒))
- (๖) การส่งเสริมประชาธิปไตย ความเสมอภาค และสิทธิเสรีภาพของประชาชน (มาตรา ๑๖ (๕))
- (๗) การสาธารณสุข การอนามัยครอบครัวและการรักษาพยาบาล (มาตรา ๑๖ (๑๙))

๕.๓ ด้านการจัดระเบียบชุมชน สังคม และการรักษาความสงบเรียบร้อย มีภารกิจ

ที่เกี่ยวข้อง ดังนี้

- (๑) การป้องกันและบรรเทาสาธารณภัย (มาตรา ๖๗ (๔))
- (๒) การคุ้มครองดูแลและรักษาทรัพย์สินอันเป็นสาธารณสมบัติของแผ่นดิน (มาตรา ๖๘ (๘))
- (๓) การผังเมือง (มาตรา ๖๘ (๑๓))
- (๔) จัดให้มีที่จอดรถ (มาตรา ๑๖ (๓))
- (๕) การรักษาความสะอาดและความเป็นระเบียบเรียบร้อยของบ้านเมือง (มาตรา ๑๖ (๑๗))
- (๖) การควบคุมอาคาร (มาตรา ๑๖ (๒๘))

๕.๔ ด้านการวางแผน การส่งเสริมการลงทุน พาณิชยกรรมและการท่องเที่ยว
มีภารกิจที่เกี่ยวข้อง ดังนี้

- (๑) ส่งเสริมให้มีอุตสาหกรรมในครอบครัว (มาตรา ๖๘ (๖))
- (๒) ให้มีและส่งเสริมกลุ่มเกษตรกร และกิจการสหกรณ์ (มาตรา ๖๘ (๕))
- (๓) บำรุงและส่งเสริมการประกอบอาชีพของราษฎร (มาตรา ๖๘ (๗))
- (๔) ให้มีตลาด (มาตรา ๖๘ (๑๐))
- (๕) การท่องเที่ยว (มาตรา ๖๘ (๑๒))
- (๖) กิจการเกี่ยวกับการพาณิช (มาตรา ๖๘ (๑๑))
- (๗) การส่งเสริม การฝึกและประกอบอาชีพ (มาตรา ๑๖ (๖))
- (๘) การพาณิชยกรรมและการส่งเสริมการลงทุน (มาตรา ๑๖ (๗))

๕.๕ ด้านการบริหารจัดการและการอนุรักษ์ทรัพยากรธรรมชาติและสิ่งแวดล้อมมีภารกิจ
ที่เกี่ยวข้อง ดังนี้

- (๑) คุ้มครอง ดูแล และบำรุงรักษาทรัพยากรธรรมชาติและสิ่งแวดล้อม (มาตรา ๖๗ (๗))
- (๒) รักษาความสะอาดของถนน ทางน้ำ ทางเดิน และที่สาธารณะ รวมทั้งกำจัดมูลฝอยและสิ่งปฏิกูล (มาตรา ๖๗ (๒))

๕.๖ ด้านการศาสนา ศิลปะวัฒนธรรม จารีตประเพณี และภูมิปัญญาท้องถิ่น มีภารกิจ
ที่เกี่ยวข้อง ดังนี้

- (๑) บำรุงรักษาศิลปะ จารีตประเพณี ภูมิปัญญาท้องถิ่น และวัฒนธรรมอันดีของท้องถิ่น (มาตรา ๖๗ (๘))
- (๒) ส่งเสริมการศึกษา ศาสนา และวัฒนธรรม (มาตรา ๖๗ (๕))
- (๓) การจัดการศึกษา (มาตรา ๑๖ (๙))

๕.๗ ด้านการบริหารจัดการและการสนับสนุนการปฏิบัติการของส่วนราชการ

และองค์กรปกครองส่วนท้องถิ่น มีภารกิจที่เกี่ยวข้อง ดังนี้

- (๑) ปฏิบัติหน้าที่อื่นตามที่ทางราชการมอบหมายโดยจัดสรรงบประมาณหรือบุคลากรให้ตามความจำเป็นและสมควร (มาตรา ๖๗ (๙))
- (๒) ส่งเสริมการมีส่วนร่วมของราษฎร ในการมีมาตรการป้องกัน (มาตรา ๑๖ (๑๖))
- (๓) การประสานและให้ความร่วมมือในการปฏิบัติหน้าที่ขององค์กรปกครองส่วนท้องถิ่น (มาตรา ๑๗ (๓))

ภารกิจทั้ง ๗ ด้านตามที่กฎหมายกำหนดให้อำนาจองค์การบริหารส่วนตำบลสามารถจะ
แก้ไขปัญหาขององค์การบริหารส่วนตำบลปากหมากได้เป็นอย่างดี มีประสิทธิภาพและประสิทธิผล โดย
คำนึงถึงความต้องการของประชาชนในเขตพื้นที่ประกอบด้วยผลการดำเนินการขององค์การบริหารส่วนตำบล

จะต้องสอดคล้องกับแผนพัฒนาเศรษฐกิจและสังคมแห่งชาติ แผนพัฒนาจังหวัด แผนพัฒนาอำเภอ แผนพัฒนา ตำบล นโยบายของรัฐบาล และนโยบายของผู้บริหารขององค์การบริหารส่วนตำบลเป็นสำคัญ

(หน้าที่ ๑๓)

หมายเหตุ : มาตรา ๖๗,๖๘ หมายถึง พ.ร.บ.สภาตำบลและองค์การบริหารส่วนตำบล พ.ศ.๒๕๓๗ แก้ไขเพิ่มเติม (ฉบับที่ ๖) พ.ศ. ๒๕๕๒ มาตรา ๑๖ หมายถึง พ.ร.บ.กำหนดแผนและขั้นตอนกระจายอำนาจให้แก่องค์กรปกครองส่วนท้องถิ่น พ.ศ. ๒๕๕๒

๖. ภารกิจหลักและภารกิจรองที่องค์การบริหารส่วนตำบลจะดำเนินการ

ภารกิจหลัก

๑. ด้านการปรับปรุงโครงสร้างพื้นฐาน
๒. ด้านการส่งเสริมคุณภาพชีวิต
๓. ด้านการส่งเสริมการศึกษา
๔. ด้านการอนุรักษ์ทรัพยากรธรรมชาติและสิ่งแวดล้อม
๕. ด้านการพัฒนาการเมืองและการบริหาร
๖. ด้านการจัดระเบียบชุมชน สังคม และการรักษาความสงบเรียบร้อย
๗. ด้านการป้องกันและบรรเทาสาธารณภัย

ภารกิจรอง

๑. การส่งเสริมการเกษตรและการประกอบอาชีพทางการเกษตร
๒. การสนับสนุนและส่งเสริมศักยภาพกลุ่มอาชีพ
๓. การฟื้นฟูวัฒนธรรมและส่งเสริมประเพณี
๔. ด้านการวางแผน การส่งเสริมการลงทุน

๗. สรุปปัญหา และแนวทางในการกำหนดโครงสร้างส่วนราชการและกรอบอัตรากำลัง

องค์การบริหารส่วนตำบลปากหมาก คณะกรรมการพนักงานส่วนตำบล (ก.อบต. จังหวัด สุราษฎร์ธานี โดยกำหนดโครงสร้างการแบ่งส่วนราชการออกเป็น ๔ ส่วน ได้แก่ สำนักปลัดองค์การบริหาร ส่วนตำบล กองคลัง กองช่าง และกองการศึกษา ศาสนาและวัฒนธรรม กำหนดให้มีกรอบอัตรากำลัง จำนวนทั้งสิ้น ๗๔ อัตรา กำหนดตำแหน่งในสายงานไว้เพียง ๑๘ สายงาน และคณะกรรมการพนักงานส่วนตำบล สุราษฎร์ธานี (ก.อบต.จังหวัด) ได้ให้ความเห็นชอบให้ปรับขนาดเป็นองค์การบริหารส่วนตำบลขนาดกลาง ทำให้องค์การบริหารส่วนตำบลปากหมาก ไม่สามารถกำหนดตำแหน่งต่าง ๆ เพิ่มเติมได้ตามความจำเป็นที่ จะต้องใช้บุคคลที่มีความรู้ความสามารถด้านอื่นๆ นอกเหนือ จากตำแหน่งที่กำหนดไว้ เพื่อให้แก้ปัญหาของ ประชาชนในเขตตำบลปากหมาก ดังนั้น จึงต้องมีการกำหนดโครงสร้างและกำหนดกรอบอัตรากำลังใหม่ขึ้น โดยให้สอดคล้องกับภารกิจและอำนาจหน้าที่ สามารถแก้ไขปัญหาขององค์การบริหารส่วนตำบล ได้อย่างมี ประสิทธิภาพยิ่งขึ้น

๘. โครงสร้างการกำหนดส่วนราชการ

องค์การบริหารส่วนตำบลปากหมาก เป็นองค์การบริหารส่วนตำบลขนาดกลางซึ่งจากสภาพปัญหาขององค์การบริหารส่วนตำบล มีภารกิจ อำนาจหน้าที่ ที่จะต้องดำเนินการแก้ไขปัญหาดังกล่าวภายใต้ อำนาจหน้าที่ที่กำหนดไว้ใน พระราชบัญญัติสภาตำบลและองค์การบริหารส่วนตำบล พ.ศ.๒๕๓๗ และแก้ไขเพิ่มเติม ตามพระราชบัญญัติกำหนดแผนและขั้นตอนการกระจายอำนาจให้แก่ อบต. พ.ศ.๒๕๔๒ โดยมีการกำหนดโครงสร้างส่วนราชการ ดังนี้

๘.๑ โครงสร้างการกำหนดส่วนราชการ

โครงสร้างตามแผนอัตรากำลังปัจจุบัน	โครงสร้างตามแผนอัตรากำลังใหม่	หมายเหตุ
<p>๑. สำนักงานปลัด อบต.</p> <p>๑.๑ งานบริหารทั่วไป</p> <ul style="list-style-type: none"> - งานสารบรรณ - งานสังคมสงเคราะห์และสวัสดิการสังคม - งานป้องกันและบรรเทาสาธารณภัย - งานบริหารงานบุคคล - งานกิจการสภา อบต. - งานการเจ้าหน้าที่ - งานกฎหมายและคดี - งานร้องเรียน ร้องทุกข์และอุทธรณ์ <p>๑.๒ งานนโยบายและแผน</p> <ul style="list-style-type: none"> - งานงบประมาณ - งานวิชาการ ข้อมูลและประชาสัมพันธ์ - งานข้อบัญญัติและระเบียบ <p>๑.๓ งานสาธารณสุข</p> <ul style="list-style-type: none"> - งาน สปสข. <p>๒. กองคลัง</p> <p>๒.๑ งานการเงินและบัญชี</p> <ul style="list-style-type: none"> - งานการเงินและบัญชี งบแสดงฐานะทางการเงิน - งานรับเงินเบิกจ่ายเงินทะเบียนคุมการเบิกจ่ายเงิน - งานจัดทำฎีกา เบิกรักษาเงิน <p>๒.๒ งานพัฒนาและจัดเก็บรายได้</p>	<p>๑. สำนักงานปลัด อบต.</p> <p>๑.๑ งานบริหารทั่วไป</p> <ul style="list-style-type: none"> - งานสารบรรณ - งานสังคมสงเคราะห์และสวัสดิการสังคม - งานป้องกันและบรรเทาสาธารณภัย - งานบริหารงานบุคคล - งานการเจ้าหน้าที่ - งานกฎหมายและคดี - งานร้องเรียน ร้องทุกข์และอุทธรณ์ <p>๑.๒ งานนโยบายและแผน</p> <ul style="list-style-type: none"> - งานงบประมาณ - งานกิจการสภา อบต. - งานวิชาการ ข้อมูลและประชาสัมพันธ์ - งานข้อบัญญัติและระเบียบ <p>๑.๓ งานสาธารณสุข</p> <ul style="list-style-type: none"> - งาน สปสข. <p>๒. กองคลัง</p> <p>๒.๑ งานการเงินและบัญชี</p> <ul style="list-style-type: none"> - งานการเงินและบัญชี งบแสดงฐานะทางการเงิน - งานรับเงินเบิกจ่ายเงินทะเบียนคุมการเบิกจ่ายเงิน - งานจัดทำฎีกา เบิกรักษาเงิน <p>๒.๒ งานพัฒนาและจัดเก็บรายได้</p>	

<ul style="list-style-type: none"> - งานจดทะเบียนพาณิชย์ - งานภาษีอากร ค่าธรรมเนียมและค่าใบอนุญาต - งานพัฒนารายได้ ทะเบียนควบคุมและเร่งรัดรายได้ - งานควบคุมกิจการค้าและปรับ 	<ul style="list-style-type: none"> - งานจดทะเบียนพาณิชย์ - งานภาษีอากร ค่าธรรมเนียมและค่าใบอนุญาต - งานพัฒนารายได้ ทะเบียนควบคุมและเร่งรัดรายได้ - งานควบคุมกิจการค้าและปรับ 	
--	--	--

<p>๒.๓ งานทะเบียนและทรัพย์สินและพัสดุ</p> <ul style="list-style-type: none"> - งานทะเบียนทรัพย์สินและแผนที่ภาษี - งานพัสดุ ทะเบียนเบิกจ่ายพัสดุ ครุภัณฑ์ - งานจัดทำระบบฐานข้อมูล <p>๓. กองช่าง</p> <p>๓.๑. งานก่อสร้าง ออกแบบและควบคุมอาคาร</p> <ul style="list-style-type: none"> - งานก่อสร้างและบูรณะถนน - งานก่อสร้างสะพาน แหล่งกักเก็บน้ำ - งานข้อมูลก่อสร้าง - งานออกแบบและควบคุมอาคาร - งานผังเมือง - งานสำรวจและแผนที่ - งานวางผังพัฒนาเมือง - งานควบคุมทางผังเมือง <p>๒.๒ งานไฟฟ้าสาธารณะ</p> <ul style="list-style-type: none"> - งานไฟฟ้าถนน <p>๒.๓ งานสาธารณูปโภค</p> <ul style="list-style-type: none"> - งานประปา <p>๔. กองการศึกษา ศาสนาและวัฒนธรรม</p> <p>๔.๑ งานบริหารการศึกษา</p> <ul style="list-style-type: none"> - งานแผนและวิชาการ - งานการศึกษาปฐมวัย - งานการศึกษาขั้นพื้นฐาน <p>๔.๒ งานส่งเสริมการศึกษา ศาสนาและวัฒนธรรม</p> <ul style="list-style-type: none"> - งานประเพณี ศาสนา ศิลปะ วัฒนธรรม - งานกิจกรรมพัฒนาเด็กเล็กและเยาวชน - งานการศึกษานอกระบบและส่งเสริมอาชีพ <p>๔.๓ งานธุรการ</p> <ul style="list-style-type: none"> - งานบริหารทั่วไป - งานสารบรรณ 	<p>๒.๓ งานทะเบียนและทรัพย์สินและพัสดุ</p> <ul style="list-style-type: none"> - งานทะเบียนทรัพย์สินและแผนที่ภาษี - งานพัสดุ ทะเบียนเบิกจ่ายพัสดุ ครุภัณฑ์ - งานจัดทำระบบฐานข้อมูล <p>๓. กองช่าง</p> <p>๓.๑. งานก่อสร้าง ออกแบบและควบคุมอาคาร</p> <ul style="list-style-type: none"> - งานก่อสร้างและบูรณะถนน - งานก่อสร้างสะพาน แหล่งกักเก็บน้ำ - งานข้อมูลก่อสร้าง - งานออกแบบและควบคุมอาคาร - งานผังเมือง - งานสำรวจและแผนที่ - งานวางผังพัฒนาเมือง - งานควบคุมทางผังเมือง <p>๒.๒ งานไฟฟ้าสาธารณะ</p> <ul style="list-style-type: none"> - งานไฟฟ้าถนน <p>๒.๓ งานสาธารณูปโภค</p> <ul style="list-style-type: none"> - งานประปา <p>๔. กองการศึกษา ศาสนาและวัฒนธรรม</p> <p>๔.๑ งานบริหารการศึกษา</p> <ul style="list-style-type: none"> - งานแผนและวิชาการ - งานการศึกษาปฐมวัย - งานการศึกษาขั้นพื้นฐาน <p>๔.๒ งานส่งเสริมการศึกษา ศาสนาและวัฒนธรรม</p> <ul style="list-style-type: none"> - งานประเพณี ศาสนา ศิลปะ วัฒนธรรม - งานกิจกรรมพัฒนาเด็กเล็กและเยาวชน - งานการศึกษานอกระบบและส่งเสริมอาชีพ <p>๔.๓ งานธุรการ</p> <ul style="list-style-type: none"> - งานบริหารทั่วไป - งานสารบรรณ 	
--	--	--

๘.๒ การวิเคราะห์การกำหนดตำแหน่ง

องค์การบริหารส่วนตำบลปากหมาก ได้วิเคราะห์การกำหนดตำแหน่งจากภารกิจที่จะดำเนินการในแต่ละส่วนราชการในอนาคต ๓ ปี ซึ่งเป็นตัวสะท้อนให้เห็นว่าปริมาณงานในแต่ละส่วนราชการ

มีเท่าใด เพื่อนำมาวิเคราะห์ว่าจะใช้ตำแหน่งใด จำนวนเท่าใด ในส่วนราชการใด ในระยะเวลา ๓ ปี ข้างหน้า จึงจะเหมาะสมกับภารกิจ และปริมาณงาน และเพื่อให้คุ้มค่าต่อการใช้จ่ายงบประมาณ ขององค์การบริหารส่วนตำบลปากหมาก และเพื่อให้การบริหารงานขององค์กรปกครองส่วนท้องถิ่นเป็นไปอย่างมีประสิทธิภาพ ประสิทธิภาพ โดยนำผลการวิเคราะห์ตำแหน่งมากรอกข้อมูลลงในกรอบอัตรากำลัง ๓ ปี ดังนี้

กรอบอัตรากำลัง ๓ ปี ระหว่างปี ๒๕๖๑ - ๒๕๖๓

ส่วนราชการ		กรอบอัตรากำลังเดิม	กรอบอัตรากำลังตำแหน่งที่คาดว่าจะต้องใช้ในช่วงระยะเวลา ๓ ปีข้างหน้า			เพิ่ม/ลด			หมายเหตุ
ตำแหน่ง	ระดับตำแหน่ง		๒๕๖๑	๒๕๖๒	๒๕๖๓	๒๕๖๑	๒๕๖๒	๒๕๖๓	
พนักงานส่วนตำบล									
- นักบริหารงานท้องถิ่น (ปลัดองค์การบริหารส่วนตำบล)		กลาง	๑	๑	๑	-	-	-	
- นักบริหารงานท้องถิ่น (รองปลัดองค์การบริหารส่วนตำบล)		ต้น	๑	๑	๑	-	-	-	
รวม		-	๒	๒	๒	-	-	-	
สำนักงานปลัด อบต. (๐๑)									
พนักงานส่วนตำบล									
- นักบริหารงานทั่วไป		ต้น	๑	๑	๑	-	-	-	
- นักทรัพยากรบุคคล		ปก/ชก	๑	๑	๑	-	-	-	
- นักวิเคราะห์นโยบายและแผน		ปก/ชก	๑	๑	๑	-	-	-	
- เจ้าพนักงานธุรการ		ปง	๑	๑	๑	-	-	-	
- เจ้าพนักงานป้องกันและบรรเทาสาธารณภัย		ชง	๑	๑	๑	-	-	-	
- เจ้าพนักงานพัฒนาชุมชน		ปง/ชง	๑	๑	๑	-	-	-	
รวมพนักงานส่วนตำบล		-	๖	๖	๖	-	-	-	

พนักงานจ้าง (ตามภารกิจ)									
- พนักงานขับรถยนต์ (ผู้มีทักษะ)	-	๑	๑	๑	๑	-	-	-	
- ผู้ช่วยนักพัฒนาชุมชน	-	๑	๑	๑	๑	-	-	-	
- ผู้ช่วยเจ้าพนักงานป้องกันและ บรรเทาสาธารณภัย	-	๑	๑	๑	๑	-	-	-	
- ผู้ช่วยนักทรัพยากรบุคคล	-	-	๑	๑	๑	+๑	-	-	กำหนดเพิ่ม
- ผู้ช่วยนักวิเคราะห์นโยบายและแผน	-	-	๑	๑	๑	+๑	-	-	กำหนดเพิ่ม
- ผู้ช่วยเจ้าพนักงานพัฒนาชุมชน	-	-	๑	๑	๑	+๑	-	-	กำหนดเพิ่ม
- ผู้ช่วยเจ้าพนักงานธุรการ	-	-	๑	๑	๑	+๑	-	-	กำหนดเพิ่ม
พนักงานจ้าง (ทั่วไป)									
- คนงานทั่วไป	-	๑	๑	๑	๑	-	-	-	
รวมพนักงานจ้าง		๔	๘	๘	๘	+๕	-	-	
รวมอัตรากำลังของสำนักงานปลัดฯ	-	๑๐	๑๔	๑๔	๑๔	+๕	-	-	

ส่วนราชการ		กรอบ อัตรา กำลัง เดิม	กรอบอัตราตำแหน่ง ที่คาดว่าจะต้องใช้ในช่วง ระยะเวลา ๓ ปีข้างหน้า			เพิ่ม/ลด			หมายเหตุ
ตำแหน่ง	ระดับ ตำแหน่ง		๒๕๖๑	๒๕๖๒	๒๕๖๓	๒๕๖๑	๒๕๖๒	๒๕๖๓	
กองคลัง (๐๔)									
พนักงานส่วนตำบล									
- ผู้อำนวยการกองคลัง	ต้น	๑	๑	๑	๑	-	-	-	
- นักวิชาการจัดเก็บรายได้	ชำนาญการ	๑	๑	๑	๑	-	-	-	
- เจ้าพนักงานการเงินและบัญชี	ปฏิบัติงาน	๑	๑	๑	๑	-	-	-	
- เจ้าพนักงานการเงินและบัญชี	ปง/ชง	๑	๑	๑	๑	-	-	-	
- เจ้าพนักงานพัสดุ	ปง/ชง	๒	๒	๒	๒	-	-	-	
รวมพนักงานส่วนตำบล		๖	๖	๖	๖	-	-	-	
พนักงานจ้าง (ตามภารกิจ)									
- ผู้ช่วยเจ้าพนักงานการเงินและบัญชี	-	๑	๑	๑	๑	-	-	-	
- ผู้ช่วยเจ้าพนักงานพัสดุ	-	๑	๑	๑	๑	-	-	-	
- ผู้ช่วยเจ้าพนักงานจัดเก็บรายได้	-	๑	๑	๑	๑	-	-	-	
- ผู้ช่วยนักวิชาการจัดเก็บรายได้	-	-	๑	๑	๑	+๑	-	-	กำหนดเพิ่ม
พนักงานจ้าง (ทั่วไป)									
- คนงานทั่วไป	-	๑	๑	๑	๑	-	-	-	
รวมพนักงานจ้าง	-	๔	๖	๖	๖	+๑	-	-	
รวมอัตรากำลังของกองคลัง	-	๑๐	๑๒	๑๒	๑๒	+๑	-	-	

กองการศึกษา ศาสนาและ วัฒนธรรม (๐๘)									
พนักงานส่วนตำบล									
- ผู้อำนวยการกองการศึกษา ศาสนา และวัฒนธรรม	ต้น	๑	๑	๑	๑	-	-	-	
- นักวิชาการศึกษา	ปก/ชก	๑	๑	๑	๑	-	-	-	
- ครู	-	๘	๘	๘	๘	-	-	-	
รวมพนักงานส่วนตำบล	-	๑๐	๑๐	๑๐	๑๐	-	-	-	
พนักงานจ้าง (ตามภารกิจ)									
- ผู้ช่วยนักวิชาการศึกษา	-	๑	๑	๑	๑	-	-	-	
- ผู้ช่วยเจ้าพนักงานธุรการ	-	๑	๑	๑	๑	-	-	-	
- ผู้ดูแลเด็ก (ผู้มีทักษะ)	-	๕	๕	๕	๕	-	-	-	
พนักงานจ้าง (ทั่วไป)									
- คนงานทั่วไป	-	๕	๕	๕	๕	-	-	-	
รวมพนักงานจ้าง	-	๑๒	๑๒	๑๒	๑๒	-	-	-	
รวมอัตรากำลังกองการศึกษา ศาสนา และวัฒนธรรม	-	๒๒	๒๒	๒๒	๒๒	-	-	-	
รวมอัตรากำลังของทุกส่วนราชการ	-	๖๗	๗๔	๗๔	๗๔	-	-	-	

๙. ภาระค่าใช้จ่ายเกี่ยวกับเงินเดือนและประโยชน์ตอบแทนอื่น

๑. นักบริหารงานท้องถิ่น จำนวน ๑ ตำแหน่ง ๒ อัตรา ดังนี้

ที่	ตำแหน่ง	จำนวน (คน)	เงินเดือน คนละ	รวม	ขั้นที่เพิ่มในแต่ละปี		
					๒๕๖๑	๒๕๖๒	๒๕๖๓
๑	ปลัดองค์การบริหารส่วนตำบล (นักบริหารงานท้องถิ่น ระดับกลาง)	๑	๓๕,๐๙๐	๕๘๙,๐๘๐	๑๖,๓๒๐	๑๖,๕๖๐	๑๖,๓๒๐
๒	รองปลัดองค์การบริหารส่วน ตำบล (นักบริหารงานท้องถิ่น ระดับต้น)	๑	๓๖,๓๑๐	๔๗๗,๗๒๐	๑๓,๒๐๐	๑๓,๓๒๐	๑๓,๓๒๐

๒. สำนักปลัด องค์การบริหารส่วนตำบลปากหมาก มีจำนวน ๑๖ ตำแหน่ง ๑๖ อัตรา ดังนี้

ที่	ตำแหน่ง	จำนวน (คน)	เงินเดือน คนละ	รวม	ขั้นที่เพิ่มในแต่ละปี		
					๒๕๖๑	๒๕๖๒	๒๕๖๓
๑	นักบริหารงานทั่วไป	๑	-	-	๔๓๕,๖๐๐	๑๓,๖๒๐	๑๓,๖๒๐
๒	นักทรัพยากรบุคคล	๑	-	-	๓๕๕,๓๒๐	๑๒,๐๐๐	๑๒,๐๐๐
๓	นักวิเคราะห์นโยบายและแผน	๑	-	-	๓๕๕,๓๒๐	๑๒,๐๐๐	๑๒,๐๐๐
๔	เจ้าพนักงานธุรการ	๑	๑๒,๙๗๐	๑๕๕,๙๕๐	๖,๓๖๐	๖,๓๖๐	๖,๔๘๐
๕	เจ้าพนักงานป้องกันและบรรเทาสาธารณภัย	๑	๑๗,๖๙๐	๒๑๒,๒๘๐	๙,๐๐๐	๙,๑๒๐	๙,๒๔๐
๖	เจ้าพนักงานพัฒนาชุมชน	๑	-	-	๒๙๗,๙๐๐	๙,๗๒๐	๙,๗๒๐
๗	ผู้ช่วยนักพัฒนาชุมชน	๑	๑๗,๙๐๐	๒๑๔,๘๐๐	๘,๖๔๐	๙,๐๐๐	๙,๓๖๐
๘	ผู้ช่วยเจ้าพนักงานป้องกันและบรรเทาสาธารณภัย	๑	๙,๔๐๐	๑๑๒,๘๐๐	๔,๕๖๐	๔,๘๐๐	๔,๙๒๐
๙	พนักงานขับรถยนต์ (ผู้มีทักษะ)	๑	๑๒,๘๔๐	๑๕๔,๐๘๐	๖,๐๐๐	๖,๒๔๐	๖,๔๘๐
๑๐	ผู้ช่วยนักทรัพยากรบุคคล	๑	-	-	๑๘๐,๐๐๐	๗,๒๐๐	๗,๕๖๐
๑๑	ผู้ช่วยนักวิเคราะห์นโยบายและแผน	๑	-	-	๑๘๐,๐๐๐	๗,๒๐๐	๗,๕๖๐
๑๒	ผู้ช่วยเจ้าพนักงานพัฒนาชุมชน	๑	-	-	๑๓๘,๐๐๐	๕,๕๒๐	๕,๗๖๐
๑๔	ผู้ช่วยเจ้าพนักงานธุรการ	๑	-	-	๑๓๘,๐๐๐	๕,๕๒๐	๕,๗๖๐
๑๕	คนงานทั่วไป	๑	๙,๐๐๐	๑๐๘,๐๐๐	๐	๐	๐

๓. กองคลัง องค์การบริหารส่วนตำบลปากหมาก มีจำนวน ๙ ตำแหน่ง ๑๐ อัตรา ดังนี้

ที่	ตำแหน่ง	จำนวน (คน)	เงินเดือน คนละ	รวม	ขั้นที่เพิ่มในแต่ละปี		
					๒๕๖๑	๒๕๖๒	๒๕๖๓
๑	ผู้อำนวยการกองคลัง	๑	๓๑,๓๔๐	๔๑๘,๐๘๐	๑๓,๓๒๐	๑๓,๓๒๐	๑๓,๔๔๐
๒	นักวิชาการจัดเก็บรายได้	๑	๒๑,๗๑๐	๒๖๐,๕๒๐	๑๐,๙๒๐	๑๑,๑๖๐	๑๑,๒๘๐
๓	เจ้าพนักงานการเงินและบัญชี	๑	๑๖,๙๖๐	๒๐๓,๕๒๐	๗,๓๒๐	๗,๔๔๐	๗,๒๐๐
๔	เจ้าพนักงานการเงินและบัญชี	๑	-	-	๒๙๗,๙๐๐	๙,๗๒๐	๙,๗๒๐
๕	เจ้าพนักงานพัสดุ	๒	-	-	๕๙๕,๘๐๐	๑๙,๔๔๐	๑๙,๔๔๐
๖	ผู้ช่วยเจ้าพนักงานการเงินและบัญชี	๑	๑๒,๓๙๐	๑๔๘,๖๘๐	๖,๐๐๐	๖,๒๔๐	๖,๔๘๐
๗	ผู้ช่วยเจ้าพนักงานพัสดุ	๑	๑๒,๓๓๐	๑๔๗,๙๖๐	๖,๐๐๐	๖,๒๔๐	๖,๔๘๐
๘	ผู้ช่วยเจ้าพนักงานจัดเก็บรายได้	๑	๑๓,๒๗๐	๑๕๙,๒๔๐	๖,๔๘๐	๖,๗๒๐	๖,๙๖๐
๙	ผู้ช่วยนักวิชาการจัดเก็บรายได้	๑	-	-	๑๘๐,๐๐๐	๗,๒๐๐	๗,๕๖๐
๑๐	คนงานทั่วไป	๑	๙,๐๐๐	๑๐๘,๐๐๐	๐	๐	๐

๔. กองช่าง องค์การบริหารส่วนตำบลปากหมาก มีจำนวน ๑๖ ตำแหน่ง ๒๖ อัตรา ดังนี้

ที่	ตำแหน่ง	จำนวน (คน)	เงินเดือน คนละ	รวม	ขั้นที่เพิ่มในแต่ละปี		
					๒๕๖๑	๒๕๖๒	๒๕๖๓
๑	ผู้อำนวยการกองช่าง	๑	๒๒,๑๗๐	๓๐๘,๐๔๐	๑๐,๙๒๐	๑๑,๑๖๐	๑๑,๕๒๐
๒	นายช่างโยธา	๑		๒๙๗,๙๐๐	๙,๗๒๐	๙,๗๒๐	๙,๗๒๐
๓	นายช่างไฟฟ้า	๑	๑๖,๑๙๐	๑๙๔,๒๘๒	๘,๗๖๐	๙,๒๔๐	๙,๐๐๐
๔	นายช่างไฟฟ้า	๑			๒๙๗,๙๐๐	๙,๗๒๐	๙,๗๒๐
๕	เจ้าพนักงานประปา	๑	๑๔,๓๘๐	๑๗๒,๕๖๐	๘,๐๔๐	๙,๐๐๐	๙,๒๔๐
๖	เจ้าพนักงานประปา	๑			๒๙๗,๙๐๐	๙,๗๒๐	๙,๗๒๐
๗	นายช่างเขียนแบบ	๑			๒๙๗,๙๐๐	๙,๗๒๐	๙,๗๒๐
๘	วิศวกรโยธา	๑			๓๕๕,๓๒๐	๑๒,๐๐๐	๑๒,๐๐๐
๙	ผู้ช่วยนายช่างโยธา	๑	๑๒,๑๔๐	๑๔๕,๖๘๐	๕,๘๘๐	๖,๑๒๐	๖,๓๖๐
๑๐	ผู้ช่วยนายช่างสำรวจ	๑	๑๐,๐๘๐	๑๒๐,๙๖๐	๔,๙๒๐	๕,๐๔๐	๕,๒๘๐
๑๑	ผู้ช่วยนายช่างไฟฟ้า	๑	๑๑,๖๕๐	๑๓๙,๘๐๐	๕,๖๔๐	๖,๓๗๐	๖,๑๒๐
๑๒	ผู้ช่วยเจ้าพนักงานธุรการ	๑	๑๑,๕๐๐	๑๓๘,๐๐๐	๕,๕๒๐	๕,๗๖๐	๖,๐๐๐
๑๓	ผู้ช่วยเจ้าพนักงานประปา	๑	๑๐,๐๘๐	๑๒๐,๙๖๐	๔,๙๒๐	๕,๐๔๐	๕,๒๘๐
๑๔	ผู้ช่วยเจ้าพนักงานประปา	๑		๑๓๘,๐๐๐	๐	๕,๕๒๐	๕,๗๖๐
๑๕	พนักงานขับเครื่องจักรขนาดหนัก	๓		๓๒๔,๐๐๐	๐	๐	๐
๑๖	พนักงานผลิตน้ำประปา	๓		๓๒๘,๐๐๐	๐	๐	๐
๑๗	พนักงานจดมาตรน้ำ	๒		๒๑๖,๐๐๐	๐	๐	๐
๑๘	พนักงานขับรถยนต์	๑		๑๐๘,๐๐๐	๐	๐	๐
๑๙	คนงานทั่วไป	๒		๒๑๖,๐๐๐	๐	๐	๐

๕. กองการศึกษา ศาสนา และวัฒนธรรม องค์การบริหารส่วนตำบลปากหมาก มีจำนวน ๗ ตำแหน่ง ๒๒ อัตรา ดังนี้

ที่	ตำแหน่ง	จำนวน (คน)	เงินเดือน คนละ	รวม	ขั้นที่เพิ่มในแต่ละปี		
					๒๕๖๑	๒๕๖๒	๒๕๖๓
๑	ผู้อำนวยการกองการศึกษา ศาสนา และวัฒนธรรม	๑		๔๓๖,๖๐๐	๑๓,๖๒๐	๑๓,๖๒๐	๑๓,๖๒๐
๒	นักวิชาการศึกษา	๑		๓๓๕,๓๒๐	๑๒,๐๐๐	๑๒,๐๐๐	๑๒,๐๐๐
๓	ครู	๘	-	-	-	-	-
๔	ผู้ช่วยนักวิชาการศึกษา	๑	๑๕,๐๐๐	๑๘๐,๐๐๐	๗,๒๐๐	๗,๕๖๐	๗,๘๐๐
๕	ผู้ช่วยเจ้าพนักงานธุรการ	๑	๑๑,๐๖๐	๑๓๒,๗๒๐	๕,๔๐๐	๕,๖๔๐	๕,๗๖๐
๖	ผู้ดูแลเด็ก (ผู้มีทักษะ)	๔	-	-	-	-	-
๗	ผู้ดูแลเด็ก (ผู้มีทักษะ)	๑	๑๑,๐๙๐	๑๓๓,๐๘๐	๕,๔๐๐	๕,๖๔๐	๕,๘๘๐
๘	คนงานทั่วไป	๕	๙,๐๐๐	๕๕๐,๐๐๐	-	-	-

หมายเหตุ การตั้งงบประมาณรายจ่ายประจำปี ให้เป็นไปตามแนวทางการจัดทำงบประมาณรายจ่ายประจำปี ขององค์กรปกครองส่วนท้องถิ่น โดยประมาณการใกล้เคียงกับปีงบประมาณที่ผ่านมา หรือปีถัดไปเพิ่ม ๕%

ภาระค่าใช้จ่ายเกี่ยวกับเงินเดือนและประโยชน์ตอบแทนอื่น(ปีงบประมาณ ๒๕๖๑-๒๕๖๓)

องค์การบริหารส่วนตำบลปากหมาก อำเภอไชยา จังหวัดสุราษฎร์ธานี

ที่	ชื่อ-สกุล/ ชื่อสายงาน	ระดับ ตำแหน่ง	เงินเดือน(๑ เม.ย.๖๐) เงินประจำตำแหน่ง ค่าตอบแทน	จำนวน ทั้งหมด (อัตรา)	จำนวนที่มีอยู่ปัจจุบัน		อัตราตำแหน่งที่คาดว่าจะต้อง ใช้ในช่วงระยะเวลา ๓ ปีข้างหน้า			อัตรากำลังคน เพิ่ม/ลด			ภาระค่าใช้จ่ายที่เพิ่มขึ้น (๒)			ค่าใช้จ่ายรวม (๓)			หมายเหตุ
					จำนวน (คน)	เงินเดือน (๑)(A+B)	๒๕๖๑	๒๕๖๒	๒๕๖๓	๒๕๖๑	๒๕๖๒	๒๕๖๓	๒๕๖๑	๒๕๖๒	๒๕๖๓	๒๕๖๑	๒๕๖๒	๒๕๖๓	
๑	นายสัญญา บัวแก้ว	กลาง	๓๕,๐๙๐	๑	๑	๕๘๙,๐๘๐	๑	๑	๑	-	-	-	๑๖,๓๒๐	๑๖,๕๖๐	๑๖,๓๒๐	๖๐๕,๔๐๐	๖๒๑,๙๖๐	๖๓๘,๒๘๐	
	ปลัด อบต. (นักบริหารงานท้องถิ่น)		(๗,๐๐๐x๒)																
๒	นางสาววิลาสินี หมื่นหนู	ต้น	๓๖,๓๑๐	๑	๑	๔๗๗,๗๒๐	๑	๑	๑	-	-	-	๑๓,๒๐๐	๑๓,๓๒๐	๑๓,๓๒๐	๔๙๐,๙๒๐	๕๐๔,๒๔๐	๕๑๗,๕๖๐	
	รองปลัด อบต. (นักบริหารงานท้องถิ่น)		๓,๕๐๐																
	สำนักปลัด																		
๓	ว่าง	ต้น	-	๑	-		๑	๑	๑	-	-	-	๔๓๕,๖๐๐	๑๓,๖๒๐	๑๓,๖๒๐	๔๓๕,๖๐๐	๔๔๙,๒๒๐	๔๖๒,๘๔๐	ว่างเต็ม
	หัวหน้าสำนักปลัด (นักบริหารงานทั่วไป)																		
	งานกรเจ้าหน้าที่																		
๔	นางสาวนิรมล สันสน	ปก.	๑๕,๐๖๐	๑	-	๑๘๐,๗๒๐	๑	๑	๑	-	-	-	๓๕๕,๓๒๐	๑๒,๐๐๐	๑๒,๐๐๐	๕๓๖,๐๔๐	๕๔๘,๐๔๐	๕๖๐,๐๔๐	
	นักทรัพยากรบุคคล งานแผนและงบประมาณ																		
๕	นายถิรวัฒน์ แก้วมีศรี	ปก.	-	๑	-		๑	๑	๑	-	-	-	๓๕๕,๓๒๐	๑๒,๐๐๐	๑๒,๐๐๐	๓๕๕,๓๒๐	๓๖๗,๓๒๐	๓๗๙,๓๒๐	
	นักวิเคราะห์นโยบายและแผน งานธุรการ		๑๕,๐๖๐			๑๘๐,๗๒๐													
๖	ว่าง	ปง.	-	๑	-		๑	๑	๑	-	-	-	๖,๓๖๐	๖,๓๖๐	๖,๔๘๐	๖,๓๖๐	๑๒,๗๒๐	๑๙,๒๐๐	
	เจ้าพนักงานธุรการ งานสวัสดิการและสังคม																		
๗	นางสาวดิศพร ดิศแพทย์	ปง.	๑๑,๕๑๐	๑		๑๓๘,๑๒๐	๑	๑	๑	-	-	-	๒๙๗,๙๐๐	๙,๗๒๐	๙,๗๒๐	๔๓๖,๐๒๐	๔๔๕,๗๔๐	๔๕๕,๔๖๐	
	เจ้าพนักงานพัฒนาชุมชน																		

ที่	ชื่อ-สกุล/ ชื่อสายงาน	ระดับ ตำแหน่ง	เงินเดือน(๑ เม.ย.๖๐) เงินประจำตำแหน่ง ค่าตอบแทน	จำนวน ทั้งหมด (อัตรา)	จำนวนที่มีอยู่ปัจจุบัน		อัตราตำแหน่งที่คาดว่าจะต้อง ใช้ในช่วงระยะเวลา ๓ ปีข้างหน้า			อัตรากำลังคน เพิ่ม/ลด			ภาระค่าใช้จ่ายที่เพิ่มขึ้น (๒)			ค่าใช้จ่ายรวม (๓)			หมายเหตุ	
					จำนวน (คน)	เงินเดือน (๑)(A+B)	๒๕๖๑	๒๕๖๒	๒๕๖๓	๒๕๖๑	๒๕๖๒	๒๕๖๓	๒๕๖๑	๒๕๖๒	๒๕๖๓	๒๕๖๑	๒๕๖๒	๒๕๖๓		
	งานป้องกันและบรรเทาสาธารณภัย																			
๘	นายธงชัย เจริญอุท	ขง.	๑๗,๖๙๐	๑	๑	๒๑๒,๒๘๐	๑	๑	๑	-	-	-	๙,๐๐๐	๙,๑๒๐	๙,๒๔๐	๒๒๑,๒๘๐	๒๓๐,๔๐๐	๒๓๙,๖๔๐		
	จพง. ป้องกันและบรรเทาสาธารณภัย																			
	พนักงานจ้างตามภารกิจ																			
	งานสวัสดิการและสังคม																			
๙	นางนิตยา พรหมจันทร์	-	๑๗,๙๐๐	๑	๑	๒๑๔,๘๐๐	๑	๑	๑	-	-	-	๘,๖๔๐	๙,๐๐๐	๙,๓๖๐	๒๒๓,๔๔๐	๒๓๒,๔๔๐	๒๔๑,๘๐๐		
	ผช. นักพัฒนาชุมชน																			
	งานบริหารทั่วไป																			
๑๐	นายเฉลิมชัย ศรีเอียด		๑๒,๘๔๐	๑	๑	๑๕๕,๐๘๐	๑	๑	๑	-	-	-	๖,๐๐๐	๖,๒๔๐	๖,๔๘๐	๑๖๐,๐๘๐	๑๖๖,๓๒๐	๑๗๒,๘๐๐		
	พนักงานขับรถยนต์																			
	งานป้องกันและบรรเทาสาธารณภัย																			
๑๑	นายจักรพันธ์ คงพัฒน์	-	๙,๔๐๐	๑	๑	๑๑๒,๘๐๐	๑	๑	๑	-	-	-	๔,๕๖๐	๔,๘๐๐	๕,๐๔๐	๑๑๗,๓๖๐	๑๒๒,๑๖๐	๑๒๗,๐๘๐		
	ผช.จพง.ป้องกันและบรรเทาสาธารณภัย																			
	งานการเจ้าหน้าที่																			
๑๒	นายพิเศษ อินทวิเศษ	-	-	๑	-		๑	๑	๑	๑	-	-	๑๘๐,๐๐๐	๗,๒๐๐	๗,๕๖๐	๑๘๐,๐๐๐	๑๘๗,๒๐๐	๑๙๔,๗๖๐		
	ผช.นักทรัพยากรบุคคล																			
	งานวิเคราะห์นโยบายและแผน																			
๑๓	นายพงศ์ดนัย เทือกธรรม	-	-	๑	-		๑	๑	๑	๑	-	-	๑๘๐,๐๐๐	๗,๒๐๐	๗,๕๖๐	๑๘๐,๐๐๐	๑๘๗,๒๐๐	๑๙๔,๗๖๐		
	ผช.วิเคราะห์นโยบายและแผน																			
	งานสวัสดิการและสังคม																			
๑๔	นายวิษณุ ทรายแก้ว		-	๑	-		๑	๑	๑	๑	-	-	๑๓๘,๐๐๐	๕,๕๒๐	๕,๗๖๐	๑๓๘,๐๐๐	๑๔๓,๕๒๐	๑๔๙,๒๘๐		
	ผช.เจ้าพนักงานพัฒนาชุมชน																			
	งานธุรการ																			
๑๕	นายภาณุวัฒน์ แซ่อ้น		-	๑	-		๑	๑	๑	๑	-	-	๑๓๘,๐๐๐	๕,๕๒๐	๕,๗๖๐	๑๓๘,๐๐๐	๑๔๓,๕๒๐	๑๔๙,๒๘๐		
	ผช.เจ้าพนักงานธุรการ																			

ที่	ชื่อ-สกุล/ ชื่อสายงาน	ระดับ ตำแหน่ง	เงินเดือน(๑ เม.ย.๖๐) เงินประจำตำแหน่ง ค่าตอบแทน	จำนวน ทั้งหมด (อัตรา)	จำนวนที่มีอยู่ปัจจุบัน		อัตราตำแหน่งที่คาดว่าจะต้อง ใช้ในช่วงระยะเวลา ๓ ปีข้างหน้า			อัตรากำลังคน เพิ่ม/ลด			ภาระค่าใช้จ่ายที่เพิ่มขึ้น (๒)			ค่าใช้จ่ายรวม (๓)			หมายเหตุ		
					จำนวน (คน)	เงินเดือน (๑)(A+B)	๒๕๖๑	๒๕๖๒	๒๕๖๓	๒๕๖๑	๒๕๖๒	๒๕๖๓	๒๕๖๑	๒๕๖๒	๒๕๖๓	๒๕๖๑	๒๕๖๒	๒๕๖๓			
	พนักงานจ้างทั่วไป																				
	งานบริหารทั่วไป																				
๑๖	นางสาวปัทมวรรณ เรืองศรี คณงานทั่วไป	-	-	๑	๑	๑๐๘,๐๐๐	๑	๑	๑	-	-	-	๐	๐	๐	๑๐๘,๐๐๐	๑๐๘,๐๐๐	๑๐๘,๐๐๐			
	กองคลัง																				
๑๗	นางวาสนา สาลี ผู้อำนวยการกองคลัง (นักบริหารงานคลัง) งานจัดเก็บรายได้	ต้น	๓๑,๓๔๐	๑	๑	๔๑๘,๐๘๐	๑	๑	๑	-	-	-	๑๓,๓๒๐	๑๓,๓๒๐	๑๓,๔๔๐	๔๓๑,๔๐๐	๔๔๔,๗๒๐	๔๕๘,๑๖๐			
๑๘	นางสาวมยุรา คชไพโร นักวิชาการจัดเก็บรายได้ งานการเงินและบัญชี	ชก.	๒๑,๗๑๐	๑	๑	๒๖๐,๕๒๐	๑	๑	๑	-	-	-	๑๐,๙๒๐	๑๑,๑๖๐	๑๑,๒๘๐	๒๗๑,๔๔๐	๒๘๒,๖๐๐	๒๙๓,๘๘๐			
๑๙	นางสาวประนอม ลาดศิลา เจ้าพนักงานการเงินและบัญชี	ปง.	๑๖,๙๖๐	๑	๑	๒๐๓,๕๒๐	๑	๑	๑	-	-	-	๗,๓๒๐	๗,๔๔๐	๗,๒๐๐	๒๑๐,๘๔๐	๒๑๘,๒๘๐	๒๒๕,๗๘๐			
๒๐	ว่าง เจ้าพนักงานการเงินและบัญชี งานทะเบียนทรัพย์สินและพัสดุ	ปง/ชง.	-	๑	-		๑	๑	๑	-	-	-	๒๙๗,๙๐๐	๙,๗๒๐	๙,๗๒๐	๒๙๗,๙๐๐	๓๐๗,๖๒๐	๓๑๗,๓๔๐	ว่างเต็ม		
๒๑	ว่าง เจ้าพนักงานพัสดุ	ปง/ชง.	-	๑	-		๑	๑	๑	-	-	-	๒๙๗,๙๐๐	๙,๗๒๐	๙,๗๒๐	๒๙๗,๙๐๐	๓๐๗,๖๒๐	๓๑๗,๓๔๐	ว่างเต็ม		
๒๒	ว่าง เจ้าพนักงานพัสดุ	ปง/ชง.	-	๑	-		๑	๑	๑	-	-	-	๒๙๗,๙๐๐	๙,๗๒๐	๙,๗๒๐	๒๙๗,๙๐๐	๓๐๗,๖๒๐	๓๑๗,๓๔๐	ว่างเต็ม		
	พนักงานจ้างตามภารกิจ งานจัดเก็บรายได้																				
๒๓	นางอมรรัตน์ จีนไทย ผช.เจ้าพนักงานจัดเก็บรายได้	-	๑๓,๒๗๐	๑	๑	๑๕๙,๒๔๐	๑	๑	๑	-	-	-	๖,๔๘๐	๖,๗๒๐	๖,๙๖๐	๑๖๕,๗๒๐	๑๗๒,๔๔๐	๑๗๙,๔๐๐			

ที่	ชื่อ-สกุล/ ชื่อสายงาน	ระดับ ตำแหน่ง	เงินเดือน(๑ เม.ย.๖๐) เงินประจำตำแหน่ง ค่าตอบแทน	จำนวน ทั้งหมด (อัตรา)	จำนวนที่มีอยู่ปัจจุบัน		อัตราตำแหน่งที่คาดว่าจะต้อง ใช้ในช่วงระยะเวลา ๓ ปีข้างหน้า			อัตรากำลังคน เพิ่ม/ลด			ภาระค่าใช้จ่ายที่เพิ่มขึ้น (๒)			ค่าใช้จ่ายรวม (๓)			หมายเหตุ	
					จำนวน (คน)	เงินเดือน (๑)(A+B)	๒๕๖๑	๒๕๖๒	๒๕๖๓	๒๕๖๑	๒๕๖๒	๒๕๖๓	๒๕๖๑	๒๕๖๒	๒๕๖๓	๒๕๖๑	๒๕๖๒	๒๕๖๓		
	งานการเงินและบัญชี																			
๒๔	นางสาวฉวีวรรณ ไมอินทร์	-	๑๒,๓๙๐	๑	๑	๑๔๘,๖๘๐	๑	๑	๑	-	-	-	๖,๐๐๐	๖,๒๔๐	๖,๔๘๐	๑๕๕,๖๘๐	๑๖๐,๙๒๐	๑๖๗,๔๐๐		
	ผช.เจ้าพนักงานการเงินและบัญชี																			
	งานทะเบียนทรัพย์สินและพัสดุ																			
๒๕	นางสาวขวัญจิต สุขสวัสดิ์	-	๑๒,๓๓๐	๑	๑	๑๔๗,๙๖๐	๑	๑	๑	-	-	-	๖,๐๐๐	๖,๒๔๐	๖,๔๘๐	๑๕๓,๙๖๐	๑๖๐,๒๐๐	๑๖๖,๖๘๐		
	ผช.เจ้าพนักงานพัสดุ																			
	งานจัดเก็บรายได้																			
๒๖	ว่าง		-	๑	-		๑	๑	๑	๑	-	-	๑๘๐,๐๐๐	๗,๒๐๐	๗,๕๖๐	๑๘๐,๐๐๐	๑๘๗,๒๐๐	๑๘๕,๗๖๐	ว่างเดิม	
	ผช.นักวิชาการจัดเก็บรายได้																			
	พนักงานจ้างทั่วไป																			
	งานพัสดุ																			
๒๗	นางสาวจารุณี เดชแก้ว	-	๙,๐๐๐	๑	๑	๑๐๘,๐๐๐	๑	๑	๑	-	-	-	๐	๐	๐	๑๐๘,๐๐๐	๑๐๘,๐๐๐	๑๐๘,๐๐๐		
	คนงานทั่วไป																			
	กองช่าง (๐๕)																			
๒๘	นายอนุชา ทองสาสิทธิ์	ต้น	๒๒,๑๗๐	๑	๑	๓๐๘,๐๔๐	๑	๑	๑	-	-	-	๑๐,๙๒๐	๑๑,๑๖๐	๑๑,๕๒๐	๓๑๘,๙๖๐	๓๓๐,๑๒๐	๓๔๑,๖๔๐		
	ผู้อำนวยการกองช่าง		๓,๕๐๐																	
	นักบริหารงานช่าง																			
๒๙	งานไฟฟ้าสาธารณะ																			
	นายชลอธร เจริญธรรม	ชง.	๑๖,๑๙๐	๑	๑	๑๙๔,๒๘๒	๑	๑	๑	-	-	-	๘,๗๖๐	๙,๒๔๐	๙,๐๐๐	๒๐๓,๐๔๒	๒๑๒,๒๘๒	๒๒๑,๒๘๒		
	นายช่างไฟฟ้า																			
๓๐	ว่าง																			
	นายช่างไฟฟ้า	ปก/ชง.	-	๑	-		๑	๑	๑	-	-	-	๒๙๗,๙๐๐	๙,๗๒๐	๙,๗๒๐	๒๙๗,๙๐๐	๓๐๗,๖๒๐	๓๑๗,๓๔๐	ว่างเดิม	
	งานการประปา																			
๓๑	นายอรุศักดิ์ เพชรคง	ชง.	๑๔,๓๘๐	๑	๑	๑๗๒,๕๖๐	๑	๑	๑	-	-	-	๘,๐๔๐	๙,๐๐๐	๙,๒๔๐	๑๘๐,๖๐๐	๑๘๙,๖๐๐	๑๙๘,๘๔๐		
	เจ้าพนักงานประปา																			

ที่	ชื่อ-สกุล/ ชื่อสายงาน	ระดับ ตำแหน่ง	เงินเดือน(๑ เม.ย.๖๐) เงินประจำตำแหน่ง ค่าตอบแทน	จำนวน ทั้งหมด (อัตรา)	จำนวนที่มีอยู่ปัจจุบัน		อัตราตำแหน่งที่คาดว่าจะต้อง ใช้ในช่วงระยะเวลา ๓ ปีข้างหน้า			อัตรากำลังคน เพิ่ม/ลด			ภาระค่าใช้จ่ายที่เพิ่มขึ้น (๒)			ค่าใช้จ่ายรวม (๓)			หมายเหตุ	
					จำนวน (คน)	เงินเดือน (๑)(A+B)	๒๕๖๑	๒๕๖๒	๒๕๖๓	๒๕๖๑	๒๕๖๒	๒๕๖๓	๒๕๖๑	๒๕๖๒	๒๕๖๓	๒๕๖๑	๒๕๖๒	๒๕๖๓		
	งานการประปา																			
๓๒	ว่าง	ปก/ชง.	-	๑	-		๑	๑	๑	-	-	-	๒๙๗,๙๐๐	๙,๗๒๐	๙,๗๒๐	๒๙๗,๙๐๐	๓๐๗,๖๒๐	๓๑๗,๓๔๐		ว่างเดิม
	เจ้าพนักงานประปา																			
	งานก่อสร้าง																			
๓๓	ว่าง	ปก/ชง.	-	๑	-		๑	๑	๑	-	-	-	๒๙๗,๙๐๐	๙,๗๒๐	๙,๗๒๐	๒๙๗,๙๐๐	๓๐๗,๖๒๐	๓๑๗,๓๔๐		ว่างเดิม
	นายช่างโยธา																			
	งานก่อสร้าง ออกแบบ																			
๓๔	ว่าง	ปง/ชง	-	๑	-		๑	๑	๑	๑	-	-	๒๙๗,๙๐๐	๙,๗๒๐	๙,๗๒๐	๒๙๗,๙๐๐	๓๐๗,๖๒๐	๓๑๗,๓๔๐		ว่างเดิม
	นายช่างเขียนแบบ																			
	งานก่อสร้าง ออกแบบ																			
๓๕	ว่าง	ปก/ชง.	-	๑	-		๑	๑	๑	๑	-	-	๓๕๕,๓๒๐	๑๒,๐๐๐	๑๒,๐๐๐	๓๕๕,๓๒๐	๓๖๗,๓๒๐	๓๗๙,๓๒๐		ว่างเดิม
	วิศวกรโยธา																			
	พนักงานจ้างตามภารกิจ																			
	งานธุรการ																			
๓๖	นางสาวยุพดี สารคง	-	๑๑,๕๐๐	๑	๑	๑๓๘,๐๐๐	๑	๑	๑	-	-	-	๕,๕๒๐	๕,๗๖๐	๖,๐๐๐	๑๔๓,๕๒๐	๑๔๙,๒๘๐	๑๕๕,๒๘๐		
	ผช.เจ้าพนักงานธุรการ																			
	งานก่อสร้าง																			
๓๗	นายยุทธชัย ปรีชา	-	๑๒,๑๔๐	๑	๑	๑๔๕,๖๘๐	๑	๑	๑	-	-	-	๕,๘๘๐	๖,๑๒๐	๖,๓๖๐	๑๕๑,๕๖๐	๑๕๗,๖๘๐	๑๖๔,๐๔๐		
	ผช.นายช่างโยธา																			
	งานก่อสร้าง																			
๓๘	นายวีระพงศ์ สารคง	-	๑๐,๐๘๐	๑	๑	๑๒๐,๙๖๐	๑	๑	๑	-	-	-	๔,๙๒๐	๕,๐๔๐	๕,๒๘๐	๑๒๕,๘๘๐	๑๓๐,๙๒๐	๑๓๖,๒๐๐		
	ผช.นายช่างสำรวจ																			
	งานไฟฟ้าสาธารณะ																			
๓๙	นายณัฐพงษ์ หิตฉิม	-	๑๑,๖๕๐	๑	๑	๑๓๙,๘๐๐	๑	๑	๑	-	-	-	๕,๖๔๐	๖,๓๗๐	๖,๑๒๐	๑๔๕,๔๔๐	๑๕๑,๘๑๐	๑๕๗,๙๓๐		
	ผช.นายช่างไฟฟ้า																			

ที่	ชื่อ-สกุล/ ชื่อสายงาน	ระดับ ตำแหน่ง	เงินเดือน(๑ เม.ย.๖๐) เงินประจำตำแหน่ง ค่าตอบแทน	จำนวน ทั้งหมด (อัตรา)	จำนวนที่มีอยู่ปัจจุบัน		อัตราตำแหน่งที่คาดว่าจะต้อง ใช้ในช่วงระยะเวลา ๓ ปีข้างหน้า			อัตรากำลังคน เพิ่ม/ลด			ภาระค่าใช้จ่ายที่เพิ่มขึ้น (๒)			ค่าใช้จ่ายรวม (๓)			หมายเหตุ	
					จำนวน (คน)	เงินเดือน (๑)(A+B)	๒๕๖๑	๒๕๖๒	๒๕๖๓	๒๕๖๑	๒๕๖๒	๒๕๖๓	๒๕๖๑	๒๕๖๒	๒๕๖๓	๒๕๖๑	๒๕๖๒	๒๕๖๓		
	งานการประปา																			
๔๐	ว่าที่ ร.ต.นรินทร์ วงศ์พนม ผช.เจ้าพนักงานประปา	-	๑๐,๐๘๐	๑	๑	๑๒๐,๙๖๐	๑	๑	๑	-	-	-	๔,๙๒๐	๕,๐๔๐	๕,๒๘๐	๑๒๕,๘๘๐	๑๓๐,๙๒๐	๑๓๖,๒๐๐		
	งานการประปา																			
๔๑	ว่าง ผช.เจ้าพนักงานประปา	-		๑	-		๑	๑	๑	-	-	-	๓๓๘,๐๐๐	๕,๕๒๐	๕,๗๖๐	๑๓๘,๐๐๐	๑๔๓,๕๒๐	๑๔๙,๒๘๐	ว่างเดิม	
	พนักงานจ้างทั่วไป																			
	งานก่อสร้าง																			
๔๒	นายจักรพันธ์ สุขสวัสดิ์ คนงานทั่วไป	-	๙,๐๐๐	๑	๑	๑๐๘,๐๐๐	๑	๑	๑	-	-	-	๐	๐	๐	๑๐๘,๐๐๐	๑๐๘,๐๐๐	๑๐๘,๐๐๐		
	งานก่อสร้าง																			
๔๓	นายชินวัฒน์ ช่วยพัฒน์ คนงานทั่วไป	-	๙,๐๐๐	๑	๑	๑๐๘,๐๐๐	๑	๑	๑	-	-	-	๐	๐	๐	๑๐๘,๐๐๐	๑๐๘,๐๐๐	๑๐๘,๐๐๐		
	งานการประปา																			
๔๔	นายวิษณุเทพ เพ็ญสังข์ พนักงานขับรถยนต์	-	๙,๐๐๐	๑	๑	๑๐๘,๐๐๐	๑	๑	๑	-	-	-	๐	๐	๐	๑๐๘,๐๐๐	๑๐๘,๐๐๐	๑๐๘,๐๐๐		
	งานการประปา																			
๔๕	ว่าง พนักงานผลิตน้ำประปา	-	-	๑	๑	๑๐๘,๐๐๐	๑	๑	๑	-	-	-	๐	๐	๐	๑๐๘,๐๐๐	๑๐๘,๐๐๐	๑๐๘,๐๐๐		
	งานการประปา																			
๔๖	ว่าง พนักงานผลิตน้ำประปา	-	-	๑	๑	๑๐๘,๐๐๐	๑	๑	๑	-	-	-	๐	๐	๐	๑๐๘,๐๐๐	๑๐๘,๐๐๐	๑๐๘,๐๐๐		
	งานการประปา																			
๔๗	ว่าง พนักงานผลิตน้ำประปา	-	-	๑	๑	๑๐๘,๐๐๐	๑	๑	๑	-	-	-	๐	๐	๐	๑๐๘,๐๐๐	๑๐๘,๐๐๐	๑๐๘,๐๐๐		

ที่	ชื่อ-สกุล/ ชื่อสายงาน	ระดับ ตำแหน่ง	เงินเดือน(๑ เม.ย.๖๐) เงินประจำตำแหน่ง ค่าตอบแทน	จำนวน ทั้งหมด (อัตรา)	จำนวนที่มีอยู่ปัจจุบัน		อัตราตำแหน่งที่คาดว่าจะต้อง ใช้ในช่วงระยะเวลา ๓ ปีข้างหน้า			อัตรากำลังคน เพิ่ม/ลด			ภาระค่าใช้จ่ายที่เพิ่มขึ้น (๒)			ค่าใช้จ่ายรวม (๓)			หมายเหตุ	
					จำนวน (คน)	เงินเดือน (๑)(A+B)	๒๕๖๑	๒๕๖๒	๒๕๖๓	๒๕๖๑	๒๕๖๒	๒๕๖๓	๒๕๖๑	๒๕๖๒	๒๕๖๓	๒๕๖๑	๒๕๖๒	๒๕๖๓		
	งานการประปา																			
๔๘	นายพจน์นาค ศรีสุวรรณ พนักงานจตมาตราบัญชา	-	๙,๐๐๐	๑	๑	๑๐๘,๐๐๐	๑	๑	๑	-	-	-	๐	๐	๐	๑๐๘,๐๐๐	๑๐๘,๐๐๐	๑๐๘,๐๐๐		
	งานการประปา																			
๔๙	นายรักษพล จำปา พนักงานจตมาตราบัญชา	-	๙,๐๐๐	๑	๑	๑๐๘,๐๐๐	๑	๑	๑	-	-	-	๐	๐	๐	๑๐๘,๐๐๐	๑๐๘,๐๐๐	๑๐๘,๐๐๐		
	งานก่อสร้าง																			
๕๐	นายจรัส หิรัญวงษ์ พนักงานขับเครื่องจักรกลขนาดหนัก	-	๙,๐๐๐	๑	๑	๑๐๘,๐๐๐	๑	๑	๑	-	-	-	๐	๐	๐	๑๐๘,๐๐๐	๑๐๘,๐๐๐	๑๐๘,๐๐๐		
	งานก่อสร้าง																			
๕๑	นายสมโชค นาคแพ พนักงานขับเครื่องจักรกลขนาดหนัก	-	๙,๐๐๐	๑	-	๑๐๘,๐๐๐	๑	๑	๑	-	-	-	๐	๐	๐	๑๐๘,๐๐๐	๑๐๘,๐๐๐	๑๐๘,๐๐๐		
	งานก่อสร้าง																			
๕๒	นายจักรกฤษณ์ แซ่หลี พนักงานขับเครื่องจักรกลขนาดหนัก	-		๑	-	๑๐๘,๐๐๐	๑	๑	๑	-	-	-	๐	๐	๐	๑๐๘,๐๐๐	๑๐๘,๐๐๐	๑๐๘,๐๐๐		
	กองการศึกษา ศาสนา และวัฒนธรรม (๐๘)																			
๕๓	ว่าง ผู้อำนวยการกองการศึกษา (นักบริหารการศึกษา) บริหารการศึกษา	ต้น	-	๑	-		๑	๑	๑	-	-	-	๔๓๕,๖๐๐	๑๓,๖๒๐	๑๓,๖๒๐	๔๓๕,๖๐๐	๔๔๙,๒๒๐	๔๖๒,๘๔๐	ว่างเต็ม	
๕๔	ว่าง นักวิชาการศึกษา งานส่งเสริมการศึกษา	ปก./ชก.	๐	๑	-	๓๕๕,๓๒๐	๑	๑	๑	-	-	-	๑๒,๐๐๐	๑๒,๐๐๐	๑๒,๐๐๐	๓๖๗,๓๒๐	๓๗๙,๓๒๐	๓๙๑,๓๒๐	ว่างเต็ม	

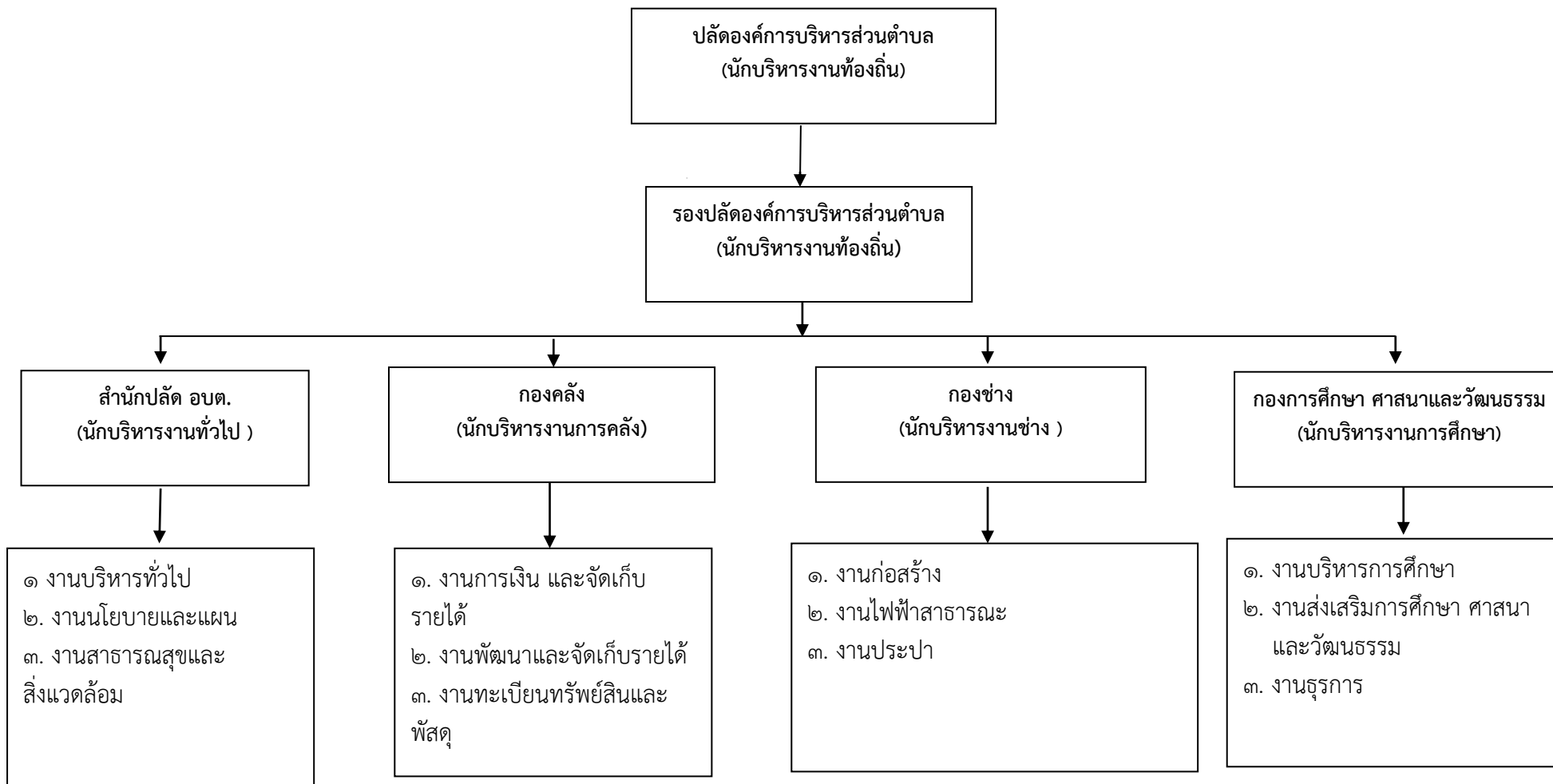
ที่	ชื่อ-สกุล/ ชื่อสายงาน	ระดับ ตำแหน่ง	เงินเดือน(๑ เม.ย.๖๐) เงินประจำตำแหน่ง ค่าตอบแทน	จำนวน ทั้งหมด (อัตรา)	จำนวนที่มีอยู่ปัจจุบัน		อัตราตำแหน่งที่คาดว่าจะต้อง ใช้ในช่วงระยะเวลา ๓ ปีข้างหน้า			อัตรากำลังคน เพิ่ม/ลด			ภาระค่าใช้จ่ายที่เพิ่มขึ้น (๒)			ค่าใช้จ่ายรวม (๓)			หมายเหตุ	
					จำนวน (คน)	เงินเดือน (๑)(A+B)	๒๕๖๑	๒๕๖๒	๒๕๖๓	๒๕๖๑	๒๕๖๒	๒๕๖๓	๒๕๖๑	๒๕๖๒	๒๕๖๓	๒๕๖๑	๒๕๖๒	๒๕๖๓		
	งานส่งเสริมการศึกษา																			
๕๕	นางสาวมณฑา รงพรหม ครู	ค.ศ.๑	๐	๑	๑	๐	๑	๑	๑	-	-	-	๐	๐	๐	๐	๐	๐	๐	เงิน อุดหนุน
	งานส่งเสริมการศึกษา																			
๕๖	นางสาวเฉลิมรัตน์ ไมอินทร์ ครู	ค.ศ.๑	๐	๑	๑	๐	๑	๑	๑	-	-	-	๐	๐	๐	๐	๐	๐	๐	เงิน อุดหนุน
	งานส่งเสริมการศึกษา																			
๕๗	นางจารุณี มณีโชติ ครู	ค.ศ.๑	๐	๑	๑	๐	๑	๑	๑	-	-	-	๐	๐	๐	๐	๐	๐	๐	เงิน อุดหนุน
	งานส่งเสริมการศึกษา																			
๕๘	นางสุโขใจ หนูน้อย ครู	ค.ศ.๑	๐	๑	๑	๐	๑	๑	๑	-	-	-	๐	๐	๐	๐	๐	๐	๐	เงิน อุดหนุน
	งานส่งเสริมการศึกษา																			
๕๙	นางนิตยา วิชัยดิษฐ์ ครู	ค.ศ.๑	๐	๑	๑	๐	๑	๑	๑	-	-	-	๐	๐	๐	๐	๐	๐	๐	เงิน อุดหนุน
	งานส่งเสริมการศึกษา																			
๖๐	นางสาวอรธนิภา ไมอินทร์ ครู	ค.ศ.๑	๐	๑	๑	๐	๑	๑	๑	-	-	-	๐	๐	๐	๐	๐	๐	๐	เงิน อุดหนุน
	งานส่งเสริมการศึกษา																			
๖๑	นางธนพร ประทุมวรรณ ครู	ค.ศ.๑	๐	๑	๑	๐	๑	๑	๑	-	-	-	๐	๐	๐	๐	๐	๐	๐	เงิน อุดหนุน
	งานส่งเสริมการศึกษา																			
๖๒	นางสาวสถาพร เรืองเวช ครู	ค.ศ.๑	๐	๑	๑	๐	๑	๑	๑	-	-	-	๐	๐	๐	๐	๐	๐	๐	เงิน อุดหนุน

ที่	ชื่อ-สกุล/ ชื่อสายงาน	ระดับ ตำแหน่ง	เงินเดือน(๑ เม.ย.๖๐) เงินประจำตำแหน่ง ค่าตอบแทน	จำนวน ทั้งหมด (อัตรา)	จำนวนที่มีอยู่ปัจจุบัน		อัตราตำแหน่งที่คาดว่าจะต้อง ใช้ในช่วงระยะเวลา ๓ ปีข้างหน้า			อัตรากำลังคน เพิ่ม/ลด			ภาระค่าใช้จ่ายที่เพิ่มขึ้น (๒)			ค่าใช้จ่ายรวม (๓)			หมายเหตุ		
					จำนวน (คน)	เงินเดือน (๑)(A+B)	๒๕๖๑	๒๕๖๒	๒๕๖๓	๒๕๖๑	๒๕๖๒	๒๕๖๓	๒๕๖๑	๒๕๖๒	๒๕๖๓	๒๕๖๑	๒๕๖๒	๒๕๖๓			
	พนักงานจ้างตามภารกิจ																				
	งานส่งเสริมการศึกษา																				
๖๓	นางกฤติณี สุขไกลไทย ผู้ดูแลเด็ก (ผู้มีทักษะ) งานส่งเสริมการศึกษา	-	๐	๑	๑	๐	๑	๑	๑	-	-	-	๐	๐	๐	๐	๐	๐	๐	เงิน อุดหนุน	
๖๔	นางกัญญา เอี่ยมสะอาด ผู้ดูแลเด็ก (ผู้มีทักษะ) งานส่งเสริมการศึกษา	-	๐	๑	๑	๐	๑	๑	๑	-	-	-	๐	๐	๐	๐	๐	๐	๐	เงิน อุดหนุน	
๖๕	(ว่าง) ผู้ดูแลเด็ก (ผู้มีทักษะ) งานส่งเสริมการศึกษา	-	๐	๑	๑	๐	๑	๑	๑	-	-	-	๐	๐	๐	๐	๐	๐	๐	เงิน อุดหนุน	
๖๖	นางจิรวรรณ ไนอินทร์ ผู้ดูแลเด็ก (ผู้มีทักษะ) งานส่งเสริมการศึกษา	-	๐	๑	๑	๐	๑	๑	๑	-	-	-	๐	๐	๐	๐	๐	๐	๐	เงิน อุดหนุน	
๖๗	นางสาวกฤษณา จันทรน้ำคำ ผู้ดูแลเด็ก (ผู้มีทักษะ) งานบริหารการศึกษา	-	๑๑,๐๙๐	๑	๑	๑๓๓,๐๘๐	๑	๑	๑	-	-	-	๕,๔๐๐	๕,๖๔๐	๕,๘๘๐	๑๓๘,๔๘๐	๑๔๔,๑๒๐	๑๕๐,๐๐๐			
๖๘	นางกรรณิการ์ ยงญาติ ผช.นักวิชาการศึกษา งานธุรการ	-	๑๕,๐๐๐	๑	๑	๑๘๐,๐๐๐	๑	๑	๑	-	-	-	๗,๒๐๐	๗,๕๖๐	๗,๘๐๐	๑๘๗,๒๐๐	๑๙๔,๗๖๐	๒๐๒,๕๖๐			
๖๙	นายสุรศักดิ์ ช่วยมาก ผช.เจ้าพนักงานธุรการ พนักงานจ้างทั่วไป งานศาสนาและวัฒนธรรม	-	๑๑,๐๖๐	๑	๑	๑๓๒,๗๒๐	๑	๑	๑	-	-	-	๕,๔๐๐	๕,๖๔๐	๕,๗๖๐	๑๓๘,๑๒๐	๑๔๓,๗๖๐	๑๔๙,๕๒๐			
๗๐	นางสาวจิรวรรณ สุขสวัสดิ์ คนงานทั่วไป	-	๙,๐๐๐	๑	๑	๑๐๘,๐๐๐	๑	๑	๑	-	-	-	๐	๐	๐	๑๐๘,๐๐๐	๑๐๘,๐๐๐	๑๐๘,๐๐๐			

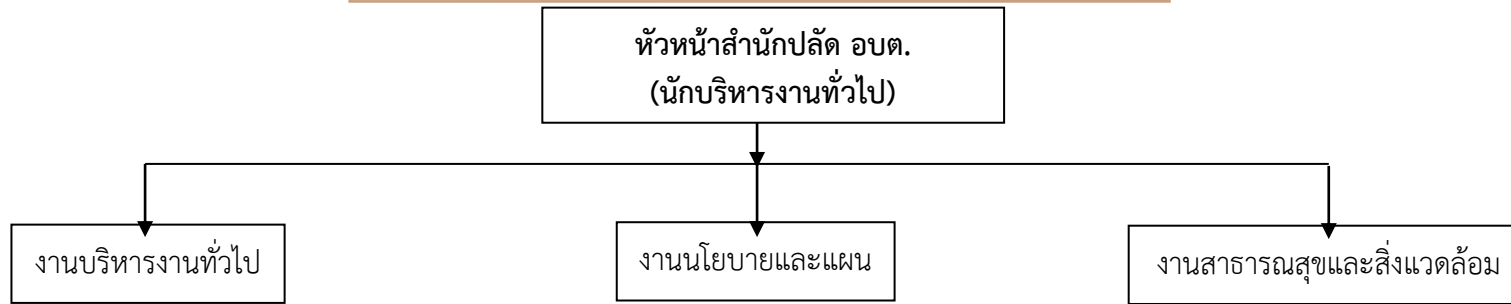
ที่	ชื่อ-สกุล/ ชื่อสายงาน	ระดับ ตำแหน่ง	เงินเดือน(๑ เม.ย.๖๐) เงินประจำตำแหน่ง ค่าตอบแทน	จำนวน ทั้งหมด (อัตรา)	จำนวนที่มีอยู่ปัจจุบัน		อัตราตำแหน่งที่คาดว่าจะต้อง ใช้ในชวงระยะเวลา ๓ ปีข้างหน้า			อัตรากำลังคน เพิ่ม/ลด			ภาระค่าใช้จ่ายที่เพิ่มขึ้น (๒)			ค่าใช้จ่ายรวม (๓)			หมายเหตุ	
					จำนวน (คน)	เงินเดือน (๑)(A+B)	๒๕๖๑	๒๕๖๒	๒๕๖๓	๒๕๖๑	๒๕๖๒	๒๕๖๓	๒๕๖๑	๒๕๖๒	๒๕๖๓	๒๕๖๑	๒๕๖๒	๒๕๖๓		
	งานศาสนาและวัฒนธรรม																			
๗๑	นางสาววิลาวรรณ รักษาพรหมณ์		๙,๐๐๐	๑	๑	๑๐๘,๐๐๐	๑	๑	๑	-	-	-	๐	๐	๐	๑๐๘,๐๐๐	๑๐๘,๐๐๐	๑๐๘,๐๐๐		
	คนงานทั่วไป																			
	งานส่งเสริมการศึกษา																			
๗๒	นางสาวสุดารัตน์ ฤกษ์มีชัย	-	๙,๐๐๐	๑	๑	๑๐๘,๐๐๐	๑	๑	๑	-	-	-	๐	๐	๐	๑๐๘,๐๐๐	๑๐๘,๐๐๐	๑๐๘,๐๐๐		
	คนงานทั่วไป																			
	งานส่งเสริมการศึกษา																			
๗๓	นางสาวเจนจิรา พรหมรักษ์	-	๙,๐๐๐	๑	๑	๑๐๘,๐๐๐	๑	๑	๑	-	-	-	๐	๐	๐	๑๐๘,๐๐๐	๑๐๘,๐๐๐	๑๐๘,๐๐๐		
	คนงานทั่วไป																			
	งานส่งเสริมการศึกษา																			
๗๔	นางสาวคันสนี่ จินต์เกิด	-	๙,๐๐๐	๑	๑	๑๐๘,๐๐๐	๑	๑	๑	-	-	-	๐	๐	๐	๑๐๘,๐๐๐	๑๐๘,๐๐๐	๑๐๘,๐๐๐		
	คนงานทั่วไป																			
(๔)	รวม			๗๕	๕๒											๑๓,๓๑๕,๙๒๒	๑๓,๓๕๐,๓๗๒	๑๓,๗๔๕,๓๙๒		
(๕)	ประมาณการประโยชน์ตอบแทนอื่น ๒๐%															๒,๖๖๓,๑๘๔	๒,๖๗๐,๐๗๔	๒,๗๔๙,๐๗๘		
(๖)	รวมเป็นค่าใช้จ่ายบุคคลทั้งสิ้น															๑๕,๙๗๙,๑๐๖	๑๖,๐๒๐,๔๔๖	๑๖,๔๙๔,๔๗๐		
(๗)	งบประมาณรายจ่ายประจำปี															๕๕,๐๐๐,๐๐๐	๕๗,๗๕๐,๐๐๐	๖๐,๖๓๗,๕๐๐		
(๘)	คิดเป็นร้อยละ ๔๐ ของงบประมาณรายจ่ายประจำปี															๒๙.๐๕	๒๗.๗๔	๒๗.๒๐		

๑๐. แผนภูมิโครงสร้างการแบ่งส่วนราชการตามแผนอัตรากำลัง ๓ ปี

กรอบโครงสร้างส่วนราชการขององค์การบริหารส่วนตำบลปากหมาก



โครงสร้างสำนักปลัดองค์การบริหารส่วนตำบล (๐๑)



พนักงานส่วนตำบล

- นักบริหารงานทั่วไป (๑)
- นักทรัพยากรบุคคล (ปก/ชก.) (๑)
- เจ้าพนักงานธุรการ (ปง) (๑)
- เจ้าพนักงานป้องกันและบรรเทาสาธารณภัย (ชง.) (๑)
- เจ้าพนักงานพัฒนาชุมชน (ปง./ชง.) (๑)

พนักงานส่วนตำบล

- นักวิเคราะห์นโยบายและแผน (ปก/ชก.) (๑)

พนักงานจ้างตามภารกิจ

- ผู้ช่วยนักวิเคราะห์นโยบายและแผน (๑)

พนักงานจ้างตามภารกิจ

- ผู้ช่วยนักพัฒนาชุมชน (๑)
- ผู้ช่วยเจ้าพนักงานป้องกันและบรรเทาสาธารณภัย (๑)
- พนักงานขับรถยนต์ (๑)
- ผู้ช่วยนักทรัพยากรบุคคล (๑)
- ผู้ช่วยเจ้าพนักงานพัฒนาชุมชน (๑)
- ผู้ช่วยเจ้าพนักงานธุรการ (๑)

พนักงานจ้างทั่วไป

คนงานทั่วไป (๑)

ระดับ	อำนาจการท้องถิ่น			วิชาการ				ทั่วไป			ลูกจ้างประจำ	พนักงานจ้าง		รวม
	ต้น	กลาง	สูง	ปฏิบัติการ	ชำนาญการ	ชำนาญพิเศษ	เชี่ยวชาญ	ปฏิบัติงาน	ชำนาญงาน	อาวุโส		ภารกิจ	ทั่วไป	
จำนวน	๑			๒				๒	๑			๗	๑	๑๔

โครงสร้างองค์กร (๐๔)

ผู้อำนวยการองค์กร
(นักบริหารงานการคลัง)

งานการเงินและบัญชี

พนักงานส่วนตำบล

- เจ้าพนักงานการเงินและบัญชี (ปง) (๑) (ว่าง ๑)

พนักงานจ้างตามภารกิจ

- ผู้ช่วยเจ้าพนักงานการเงินและบัญชี (๑)

งานพัฒนาและจัดเก็บรายได้

พนักงานส่วนตำบล

- นักวิชาการจัดเก็บรายได้ (ชก) (๑)

พนักงานจ้างตามภารกิจ

- ผู้ช่วยเจ้าพนักงานจัดเก็บรายได้ (๑)
- ผู้ช่วยนักวิชาการจัดเก็บรายได้ (๑)

งานทะเบียนทรัพย์สินและพัสดุ

พนักงานส่วนตำบล

- เจ้าพนักงานพัสดุ (ปง/ชง.) (๒)

พนักงานจ้างตามภารกิจ

- ผู้ช่วยเจ้าพนักงานพัสดุ (๑)

พนักงานจ้างทั่วไป

- คนงานทั่วไป (๑)

ระดับ	ผู้อำนวยการท้องถิ่น			วิชาการ				ทั่วไป			ลูกจ้างประจำ	พนักงานจ้าง		รวม
	ต้น	กลาง	สูง	ปฏิบัติการ	ชำนาญการ	ชำนาญพิเศษ	เชี่ยวชาญ	ปฏิบัติงาน	ชำนาญงาน	อาวุโส		ภารกิจ	ทั่วไป	
จำนวน	๑				๑			๒				๔	๑	๕

โครงสร้างกองช่าง (๐๕)

ผู้อำนวยการกองช่าง
(นักบริหารงานช่าง)

งานก่อสร้าง

พนักงานส่วนตำบล

- นายช่างโยธา (ปง/ชง.) (1)
- นายช่างเขียนแบบ (ปง/ชง) (1)
- วิศวกรโยธา (ปก/ชก) (๑)

พนักงานจ้างตามภารกิจ

- ผู้ช่วยเจ้าพนักงานธุรการ(1)
- ผู้ช่วยนายช่างสำรวจ (1)
- ผู้ช่วยนายช่างโยธา (1)

พนักงานจ้างทั่วไป

- พนักงานขับเครื่องจักรขนาดหนัก (๑) (ว่าง 2)
- คนงานทั่วไป (2)
- พนักงานขับรถยนต์ (1)

งานสาธารณูปโภค

พนักงานส่วนตำบล

- เจ้าพนักงานประปา (ชง.) (1) (ว่าง 1)

พนักงานจ้างตามภารกิจ

- ผู้ช่วยเจ้าพนักงานประปา (1) (ว่าง 1)

พนักงานจ้างทั่วไป

- พนักงานผลิตน้ำประปา (๓)
- พนักงานจดมาตรน้ำ (2)

งานไฟฟ้าสาธารณะ

พนักงานส่วนตำบล

- นายช่างไฟฟ้า (ชง.) (1) (ว่าง 1)

พนักงานจ้างตามภารกิจ

- ผู้ช่วยนายช่างไฟฟ้า (1)

ระดับ	ผู้อำนวยการท้องถิ่น			วิชาการ				ทั่วไป			ลูกจ้างประจำ	พนักงานจ้าง		รวม
	ต้น	กลาง	สูง	ปฏิบัติการ	ชำนาญการ	ชำนาญพิเศษ	เชี่ยวชาญ	ปฏิบัติงาน	ชำนาญงาน	อาวุโส		ภารกิจ	ทั่วไป	
จำนวน	๑								๒			๕	๑๑	๑๙

โครงสร้างกองการศึกษา ศาสนาและวัฒนธรรม

ผู้อำนวยการกองการศึกษา
(นักบริหารงานการศึกษา)
(ว่าง)

งานบริหารการศึกษา

งานส่งเสริมการศึกษา ศาสนาและวัฒนธรรม

งานธุรการ

พนักงานส่วนตำบล

- นักวิชาการศึกษา (ปก/ชก.) (๑)
- ครู (๘)

พนักงานจ้างตามภารกิจ

- ผู้ดูแลเด็ก (ผู้มีทักษะ) (5)
- ผู้ช่วยนักวิชาการศึกษา (1)

พนักงานจ้างทั่วไป

- คนงานทั่วไป (4) (ว่าง 1)

พนักงานส่วนตำบล

- ผู้ช่วยเจ้าพนักงานธุรการ (1)

ระดับ	ผู้อำนวยการท้องถิ่น			วิชาการ			ทั่วไป			ลูกจ้างประจำ	พนักงานจ้าง		รวม	
	ต้น	กลาง	สูง	ปฏิบัติการ	ชำนาญการ	ชำนาญพิเศษ	เชี่ยวชาญ	ปฏิบัติงาน	ชำนาญงาน		อาวุโส	ภารกิจ		ทั่วไป
จำนวน	๑			๗	๒							๗	๕	๒๒

๑๑. บัญชีแสดงการจัดคนลงสู่ตำแหน่งและการกำหนดเลขที่ตำแหน่งในส่วนราชการ

ที่	ชื่อ - สกุล	คุณวุฒิการศึกษา	กรอบอัตราเก่าเดิม			กรอบอัตราค่าใหม่			ช่องเงินเดือน			หมายเหตุ
			เลขที่ตำแหน่ง	ตำแหน่ง	ระดับ	เลขที่ตำแหน่ง	ตำแหน่ง	ระดับ	เงินเดือน	เงินประจำตำแหน่ง	เงินเพิ่มอื่น ๆ /เงิน ค่าตอบแทน	
๑	นายสัญญา บัวแก้ว	ร.ม. การปกครองท้องถิ่น	๖๗-๓-๐๐-๑๑๐๑-๐๐๑	ปลัด อบต. (นักบริหารงานท้องถิ่น)	กลาง	๖๗-๓-๐๐-๑๑๐๑-๐๐๑	ปลัด อบต. (นักบริหารงานท้องถิ่น)	กลาง	๔๒๑,๐๘๐ (๓๕,๐๙๐x๑๒)	๘๔,๐๐๐ (๗๐๐๐x๑๒)	๘๔,๐๐๐ (๗๐๐๐x๑๒)	๕๘๙,๐๘๐
๒	นางสาววิลาสินี หมื่นหนู	ร.ม. รัฐประศาสนศาสตรมหาบัณฑิต	๖๗-๓-๐๐-๑๑๐๑-๐๐๒	รองปลัด อบต. (นักบริหารงานท้องถิ่น)	ต้น	๖๗-๓-๐๐-๑๑๐๑-๐๐๒	รองปลัด อบต. (นักบริหารงานท้องถิ่น)	ต้น	๔๓๕,๗๒๐ (๓๖,๓๑๐x๑๒)	๔๒,๐๐๐ (๓,๕๐๐x๑๒)	-	๔๗๗,๗๒๐
สำนักปลัด อบต.												
๓	ว่าง		๖๗-๓-๐๑-๒๑๐๑-๐๐๑	หัวหน้าสำนักปลัด (นักบริหารงานทั่วไป)	ต้น	๖๗-๓-๐๑-๒๑๐๑-๐๐๑	หัวหน้าสำนักปลัด (นักบริหารงานทั่วไป)	ต้น	-	-	-	ว่าง
๔	นางสาวนิรมล สันสน	บริหารธุรกิจ สาขาการบริหารทรัพยากรมนุษย์	๖๗-๓-๐๑-๓๑๐๒-๐๐๑	นักทรัพยากรบุคคล	ปก/ชก	๖๗-๓-๐๑-๓๑๐๒-๐๐๑	นักทรัพยากรบุคคล	ปก/ชก	๑๘๐,๗๒๐ (๑๕,๐๖๐x๑๒)	-	-	๑๘๐,๗๒๐
๖	นายถิรวัฒน์ แก้วมีศรี	รัฐประศาสนศาสตรบัณฑิต	๖๗-๓-๐๑-๓๑๐๓-๐๐๑	นักวิเคราะห์นโยบายและแผน	ปก/ชก	๖๗-๓-๐๑-๓๑๐๓-๐๐๑	นักวิเคราะห์นโยบายและแผน	ปก/ชก	๑๘๐,๗๒๐ (๑๕,๐๖๐x๑๒)	-	-	๑๘๐,๗๒๐
๗	ว่าง	-	๖๗-๓-๐๑-๔๑๐๑-๐๐๑	เจ้าพนักงานธุรการ	ปง	๖๗-๓-๐๑-๔๑๐๑-๐๐๑	เจ้าพนักงานธุรการ	ปง	-	-	-	ว่าง
๘	นางสาวดิศพร ดิศแพทย์	ประกาศนียบัตรวิชาชีพชั้นสูง รัฐศาสตร์	๖๗-๓-๐๑-๔๑๐๑-๐๐๑	เจ้าพนักงานพัฒนาชุมชน	ปง/ชง	๖๗-๓-๐๑-๔๑๐๑-๐๐๑	เจ้าพนักงานพัฒนาชุมชน	ปง/ชง	๑๓๘,๑๒๐ (๑๑,๕๑๐x๑๒)	-	-	๑๓๘,๑๒๐

ที่	ชื่อ - สกุล	คุณวุฒิการศึกษา	กรอบอัตรากำลังเดิม			กรอบอัตรากำลังใหม่			เงินเดือน			หมายเหตุ
			เลขที่ตำแหน่ง	ตำแหน่ง	ระดับ	เลขที่ตำแหน่ง	ตำแหน่ง	ระดับ	เงินเดือน	เงินประจำตำแหน่ง	เงินเพิ่มอื่น ๆ /เงิน	
๙	นายธงชัย เจริญผลพ	ปวส. เครื่องมือกล	๖๗-๓-๐๑-๔๘๐๕-๐๐๑	เจ้าพนักงานป้องกันและ บรรเทาสาธารณภัย	ชง	๖๗-๓-๐๑-๔๘๐๕-๐๐๑	เจ้าพนักงานป้องกันและ บรรเทาสาธารณภัย	ชง	๒๑๒,๒๕๐ (๑๗,๙๖๐x๑๒)	-	-	๒๑๒,๒๕๐
พนักงานจ้างตามภารกิจ												
๑๐	นางนิตยา พรมจันทร์	วศ.บ. วิศวกรรมคอมพิวเตอร์	-	ผู้ช่วยนักพัฒนาชุมชน	-	-	ผู้ช่วยนักพัฒนาชุมชน	-	๒๑๔,๘๐๐ (๑๗,๙๐๐x๑๒)	-	-	๒๑๔,๘๐๐
๑๑	นายเฉลิมชัย ศรีเอียด	-	-	พนักงานขับรถยนต์ (ผู้มีทักษะ)	-	-	พนักงานขับรถยนต์ (ผู้มีทักษะ)	-	๑๕๔,๐๘๐ (๑๒,๘๖๐x๑๒)	-	๕,๓๔๐ (๔๔๕x๑๒)	๑๕๙,๔๒๐
๑๒	นายจักรพันธ์ คงพัฒน์	ปวช.	-	ผู้ช่วยเจ้าพนักงานป้องกัน และบรรเทาสาธารณภัย	-	-	ผู้ช่วยเจ้าพนักงานป้องกัน และบรรเทาสาธารณภัย	-	๑๑๒,๘๐๐ (๙,๔๐๐x๑๒)	-	๒๔,๐๐๐ (๒,๐๐๐x๑๒)	๑๓๖,๘๐๐
๑๓	นายพิเศษ อินทวิเศษ	รศ.บ. รัฐศาสตรบัณฑิต	-	ผู้ช่วยนักทรัพยากรบุคคล	-	-	ผู้ช่วยนักทรัพยากรบุคคล	-	๑๘๐,๐๐๐ (๑๕,๐๐๐x๑๒)	-	-	๑๘๐,๐๐๐
๑๔	นายพงษ์ดนัย เทือกธรรม	รศ.บ. รัฐศาสตรบัณฑิต	-	ผู้ช่วยนักวิเคราะห์นโยบาย และแผน	-	-	ผู้ช่วยนักวิเคราะห์นโยบาย และแผน	-	๑๘๐,๐๐๐ (๑๕,๐๐๐x๑๒)	-	-	๑๘๐,๐๐๐
๑๕	นายวิชณุ ทรายแก้ว	ศษ.บ การพัฒนาชุมชน	-	ผู้ช่วยเจ้าพนักงานพัฒนา ชุมชน	-	-	ผู้ช่วยเจ้าพนักงานพัฒนา ชุมชน	-	๑๘๐,๐๐๐ (๑๑,๕๐๐x๑๒)	-	๒๔,๐๐๐ (๒,๐๐๐x๑๒)	๒๐๔,๐๐๐

ที่	ชื่อ - สกุล	คุณวุฒิการศึกษา	กรอบอัตราค่าจ้างเดิม			กรอบอัตราค่าจ้างใหม่			เงินเดือน			หมายเหตุ
			เลขที่ตำแหน่ง	ตำแหน่ง	ระดับ	เลขที่ตำแหน่ง	ตำแหน่ง	ระดับ	เงินเดือน	เงินประจำตำแหน่ง	เงินเพิ่มอื่น ๆ / เงินค่าตอบแทน	
๑๖	นายภาณุวัฒน์ เซ่งอัน	รศ.บ. รัฐศาสตรบัณฑิต	-	ผู้ช่วยเจ้าพนักงานธุรการ	-	-	ผู้ช่วยเจ้าพนักงานธุรการ	-	๑๘๐,๐๐๐ (๑๑,๕๐๐x๑๒)	-	๒๔,๐๐๐ (๒,๐๐๐x๑๒)	๒๐๔,๐๐๐
	พนักงานจ้างทั่วไป											
๑๗	นางสาวปัทมวรรณ เรืองศรี	สาธามสุขศาสตรบัณฑิต	-	คณงานทั่วไป	-	-	คณงานทั่วไป	-	๑๐๘,๐๐๐ (๙,๐๐๐x๑๒)	-	๑๒,๐๐๐ (๑,๐๐๐x๑๒)	๑๒๐,๐๐๐
	กองคลัง											
๑๘	นางวาสนา สาลี	บธ.ม. บริหารธุรกิจ	๖๗-๓-๐๔-๒๑๐๒-๐๐๑	ผู้อำนวยการกองคลัง (นักบริหารงานการคลัง)	ต้น	๖๗-๓-๐๔-๒๑๐๒-๐๐๑	ผู้อำนวยการกองคลัง (นักบริหารงานการคลัง)	ต้น	๓๗๖,๐๘๐ (๓๑,๓๔๐x๑๒)	๔๒,๐๐๐ (๓๕,๐๐x๑๒)	-	๔๑๘,๐๘๐
๑๙	นางสาวมยุรา คชไพโร	บธ.บ. การบัญชี	๖๗-๓-๐๔-๓๒๐๓-๐๐๑	นักวิชาการจัดเก็บรายได้	ปก	๖๗-๓-๐๔-๓๒๐๓-๐๐๑	นักวิชาการจัดเก็บรายได้	ชก	๒๖๐,๕๒๐ (๒๑,๗๑๐x๑๒)	-	-	๒๖๐,๕๒๐
๒๐	นางสาวประนอม ลาดศิลป์	ปวท. บัญชี	๖๗-๓-๐๔-๔๒๐๑-๐๐๑	เจ้าพนักงานการเงิน และบัญชี	ปง	๖๗-๓-๐๔-๔๒๐๑-๐๐๑	เจ้าพนักงานการเงิน และบัญชี	ปง	๒๐๓,๕๒๐ (๑๖,๙๖๐x๑๒)	-	-	๒๐๓,๕๒๐
๒๑	ว่าง	-	๖๗-๓-๐๔-๔๒๐๑-๐๐๒	เจ้าหน้าที่การเงินและ บัญชี	ปง/ชง	๖๗-๓-๐๔-๔๒๐๑-๐๐๒	เจ้าพนักงานการเงิน และบัญชี	ปง/ชง	-	-	-	ว่าง

ที่	ชื่อ - สกุล	คุณวุฒิการศึกษา	กรอบอัตราเก่าเดิม			กรอบอัตราค่าใหม่			เงินเดือน			หมายเหตุ
			เลขที่ตำแหน่ง	ตำแหน่ง	ระดับ	เลขที่ตำแหน่ง	ตำแหน่ง	ระดับ	เงินเดือน	เงินประจำตำแหน่ง	เงินเพิ่มอื่น ๆ /เงินค่าตอบแทน	
๒๒	ว่าง	-	๖๗-๓-๐๔-๔๒๐๓-๐๐๑	เจ้าพนักงานพัสดุ	ปง/ชง	๖๗-๓-๐๔-๔๒๐๓-๐๐๑	เจ้าพนักงานพัสดุ	ปง/ชง	-	-	-	ว่าง
๒๓	ว่าง	-	๖๗-๓-๐๔-๔๒๐๓-๐๐๒	เจ้าพนักงานพัสดุ	ปง/ชง	๖๗-๓-๐๔-๔๒๐๓-๐๐๒	เจ้าพนักงานพัสดุ	ปง/ชง	-	-	-	ว่าง
	พนักงานจ้างตามภารกิจ											
๒๔	นางอมรรัตน์ จีนไทย	บธ.บ. การจัดการทั่วไป	-	ผู้ช่วยเจ้าพนักงานจัดเก็บ รายได้	-	-	ผู้ช่วยเจ้าพนักงานจัดเก็บ รายได้	-	๑๕๙,๒๔๐ (๑๓,๒๗๐x๑๒)		๑๘๐ (๑๕x๑๒)	๑๕๙,๔๒๐
๒๕	นางสาววิวรรณ ไมอินทร์	บธ.บ. การบริหารธุรกิจ	-	ผู้ช่วยเจ้าพนักงานการเงิน และบัญชี	-	-	ผู้ช่วยเจ้าพนักงานการเงิน และบัญชี	-	๑๔๘,๖๘๐ (๑๒,๓๙๐x๑๒)		๑๐,๗๔๐ (๘๙๕x๑๒)	๑๕๙,๔๒๐
๒๖	นางสาวขวัญจิต สุขสวัสดิ์	บธ.บ. การเงินการธนาคาร	-	ผู้ช่วยเจ้าพนักงานพัสดุ	-	-	ผู้ช่วยเจ้าพนักงานพัสดุ	-	๑๔๗,๙๖๐ (๑๒,๓๓๐x๑๒)		๑๑,๔๖๐ (๙๕๕x๑๒)	๑๕๙,๔๒๐
๒๗	ว่าง	-	-	ผู้ช่วยนักวิชาการ จัดเก็บรายได้	-	-	ผู้ช่วยนักวิชาการ จัดเก็บรายได้	-	-	-	-	ว่าง

ที่	ชื่อ - สกุล	คุณวุฒิการศึกษา	กรอบอัตราค่าจ้างเดิม			กรอบอัตราค่าจ้างใหม่			เงินเดือน			หมายเหตุ
			เลขที่ตำแหน่ง	ตำแหน่ง	ระดับ	เลขที่ตำแหน่ง	ตำแหน่ง	ระดับ	เงินเดือน	เงินประจำตำแหน่ง	เงินเพิ่มอื่น ๆ / เงินค่าตอบแทน	
	พนักงานจ้างทั่วไป											
๒๘	นางสาวจารุณี เดชแก้ว	บธ.บ.	-	คณงานทั่วไป	-	-	คณงานทั่วไป	-	๑๐๘,๐๐๐ (๙,๐๐๐x๑๒)	-	๑๒,๐๐๐ (๑,๐๐๐x๑๒)	๑๒๐,๐๐๐
	กองช่าง (๐๕)											
๒๙	นายอนุชา ทองสาส์	บธ.บ. การจัดการงานก่อสร้าง	๖๗-๓-๐๕-๒๑๐๓-๐๐๑	ผู้อำนวยการกองช่าง (นักบริหารงานช่าง)	ต้น	๖๗-๓-๐๕-๒๑๐๓-๐๐๑	ผู้อำนวยการกองช่าง (นักบริหารงานช่าง)	ต้น	๒๖๖,๐๔๐ (๒๒,๑๗๐x๑๒)	๔๒,๐๐๐ (๓,๕๐๐x๑๒)	-	๓๐๘,๐๔๐
๓๐	นายชโลธร เจริญธรรม	ปวส. ไฟฟ้ากำลัง	๖๗-๓-๐๕-๔๗๐๖-๐๐๑	นายช่างไฟฟ้า	ชง	๖๗-๓-๐๕-๔๗๐๖-๐๐๑	นายช่างไฟฟ้า	ชง	๑๙๔,๒๘๐ (๑๖,๑๙๐x๑๒)	-	-	๑๙๔,๒๘๐
๓๑	ว่าง	-	๖๗-๓-๐๕-๔๗๐๖-๐๐๒	นายช่างไฟฟ้า	ปง/ชง	๖๗-๓-๐๕-๔๗๐๖-๐๐๒	นายช่างไฟฟ้า	ปง/ชง	-	-	-	ว่าง
๓๒	นายอรุศักดิ์ เพชรคง	ปวส. ไฟฟ้ากำลัง	๖๗-๓-๐๕-๔๗๐๗-๐๐๑	เจ้าพนักงานประปา	ชง	๖๗-๓-๐๕-๔๗๐๗-๐๐๑	เจ้าพนักงานประปา	ชง	๑๗๒,๕๖๐ (๑๔,๓๘๐x๑๒)	-	-	๑๗๒,๕๖๐
๓๓	ว่าง	-	๖๗-๓-๐๕-๔๗๐๗-๐๐๒	เจ้าพนักงานประปา	ปง/ชง	๖๗-๓-๐๕-๔๗๐๗-๐๐๒	เจ้าพนักงานประปา	ปง/ชง	-	-	-	ว่าง

ที่	ชื่อ - สกุล	คุณวุฒิการศึกษา	กรอบอัตราเก่าเดิม			กรอบอัตราค่าใหม่			เงินเดือน			หมายเหตุ
			เลขที่ตำแหน่ง	ตำแหน่ง	ระดับ	เลขที่ตำแหน่ง	ตำแหน่ง	ระดับ	เงินเดือน	เงินประจำตำแหน่ง	เงินเพิ่มอื่น ๆ /เงินค่าตอบแทน	
๓๔	ว่าง	-	๖๗-๓-๐๕-๔๗๐๑-๐๐๑	นายช่างโยธา	ปง/ชง	๖๗-๓-๐๕-๔๗๐๑-๐๐๑	นายช่างโยธา	ปง/ชง	-	-	-	ว่าง
๓๕	ว่าง	-	๖๗-๓-๐๕-๔๗๐๒-๐๐๑	นายช่างเขียนแบบ	ปง/ชง	๖๗-๓-๐๕-๔๗๐๒-๐๐๑	นายช่างเขียนแบบ	ปง/ชง	-	-	-	ว่าง
๓๖	ว่าง	-	๖๗-๓-๐๕-๓๗๐๑-๐๐๑	วิศวกรโยธา	ปก/ชก	๖๗-๓-๐๕-๓๗๐๑-๐๐๑	วิศวกรโยธา	ปก/ชก	-	-	-	ว่าง
พนักงานจ้างตามภารกิจ												
๓๗	นางสาวยุพดี สารคง	บธ.บ. การจัดการทั่วไป	-	ผู้ช่วยเจ้าพนักงานธุรการ	-	-	ผู้ช่วยเจ้าพนักงานธุรการ	-	๑๘๐,๐๐๐ (๑๑,๕๐๐x๑๒)	-	๒๔,๐๐๐ (๒,๐๐๐x๑๒)	๒๐๔,๐๐๐
๓๘	นายยุทธชัย ปรีชา	ปริญญาตรี การจัดการอุตสาหกรรม	-	ผู้ช่วยนายช่างโยธา	-	-	ผู้ช่วยนายช่างโยธา	-	๑๔๕,๖๘๐ (๑๒,๑๔๐x๑๒)	-	๑๓,๗๔๐ (๑,๑๔๕x๑๒)	๑๕๙,๔๒๐
๓๙	นายวีระพงศ์ สารคง	ปวช. ก่อสร้าง	-	ผู้ช่วยนายช่างสำรวจ	-	-	ผู้ช่วยนายช่างสำรวจ	-	๑๒๐,๙๖๐ (๑๐,๐๘๐x๑๒)	-	๒๔,๐๐๐ (๒,๐๐๐x๑๒)	๑๔๔,๙๖๐
๔๐	นายณัฐพงษ์ หิตติม	ปวส. ไฟฟ้ากำลัง	-	ผู้ช่วยนายช่างไฟฟ้า	-	-	ผู้ช่วยนายช่างไฟฟ้า	-	๑๓๙,๘๐๐ (๑๑,๖๕๐x๑๒)	-	๑๙,๖๒๐ (๑,๖๓๕x๑๒)	๑๕๙,๔๒๐

ที่	ชื่อ - สกุล	คุณวุฒิการศึกษา	กรอบอัตราค่าจ้างเดิม			กรอบอัตราค่าจ้างใหม่			เงินเดือน			หมายเหตุ
			เลขที่ตำแหน่ง	ตำแหน่ง	ระดับ	เลขที่ตำแหน่ง	ตำแหน่ง	ระดับ	เงินเดือน	เงินประจำตำแหน่ง	เงินเพิ่มอื่น ๆ /เงินค่าตอบแทน	
๔๑	ว่าที่ ร.ต.นรินทร์ วงศ์พนม	ปริญญาตรี รัฐศาสตร์	-	ผู้ช่วยเจ้าพนักงานประปา	-	-	ผู้ช่วยเจ้าพนักงานประปา	-	๑๒๐,๙๖๐ (๑๐๐๘๐x๑๒)	-	๒๔,๐๐๐ (๒,๐๐๐x๑๒)	๑๔๔,๙๖๐
๔๒	ว่าง	-	-	ผู้ช่วยเจ้าพนักงานประปา	-	-	ผู้ช่วยเจ้าพนักงานประปา	-	-	-	-	ว่าง
	พนักงานจ้างทั่วไป											
๔๓	นายจักรพันธ์ สุขสวัสดิ์	ม.๖	-	คนงานทั่วไป	-	-	คนงานทั่วไป	-	๑๐๘,๐๐๐ (๙,๐๐๐x๑๒)	-	๑๒,๐๐๐ (๑,๐๐๐x๑๒)	๑๒๐,๐๐๐
๔๔	นายชินวัฒน์ ช่วยพัฒน์	ปริญญาตรี	-	คนงานทั่วไป	-	-	คนงานทั่วไป	-	๑๐๘,๐๐๐ (๙,๐๐๐x๑๒)	-	๑๒,๐๐๐ (๑,๐๐๐x๑๒)	๑๒๐,๐๐๐
๔๕	นายวิชญเทพ เพ็ญสังข์	-	-	พนักงานขับรถยนต์	-	-	พนักงานขับรถยนต์	-	๑๐๘,๐๐๐ (๙,๐๐๐x๑๒)	-	๑๒,๐๐๐ (๑,๐๐๐x๑๒)	๑๒๐,๐๐๐
๔๖	ว่าง	-	-	พนักงานผลิตน้ำประปา	-	-	พนักงานผลิตน้ำประปา	-	-	-	-	ว่าง

ที่	ชื่อ - สกุล	คุณวุฒิการศึกษา	กรอบอัตรากำลังเดิม			กรอบอัตรากำลังใหม่			เงินเดือน			หมายเหตุ
			เลขที่ตำแหน่ง	ตำแหน่ง	ระดับ	เลขที่ตำแหน่ง	ตำแหน่ง	ระดับ	เงินเดือน	เงินประจำตำแหน่ง	เงินเพิ่มอื่น ๆ / เงินค่าตอบแทน	
๔๗	ว่าง	-	-	พนักงานผลิตน้ำประปา	-	-	พนักงานผลิตน้ำประปา	-	-	-	-	ว่าง
๔๘	ว่าง	-	-	พนักงานผลิตน้ำประปา	-	-	พนักงานผลิตน้ำประปา	-	-	-	-	ว่าง
๔๙	นายพนันนาค ศรีสุวรรณ	ม.๖	-	พนักงานจตมาตราบัญชี	-	-	พนักงานจตมาตราบัญชี	-	๑๐๘,๐๐๐ (๙,๐๐๐x๑๒)	-	๑๒,๐๐๐ (๑,๐๐๐x๑๒)	๑๒๐,๐๐๐
๕๐	นายรักษพล จำปา	รปศ. รัฐประศาสนศาสตรบัณฑิต	-	พนักงานจตมาตราบัญชี	-	-	พนักงานจตมาตราบัญชี	-	๑๐๘,๐๐๐ (๙,๐๐๐x๑๒)	-	๑๒,๐๐๐ (๑,๐๐๐x๑๒)	๑๒๐,๐๐๐
๕๑	นายจรัส หิรัญวงษ์	-	-	พนักงานขับเครื่องจักรกลขนาดหนัก	-	-	พนักงานขับเครื่องจักรกลขนาดหนัก	-	๑๐๘,๐๐๐ (๙,๐๐๐x๑๒)	-	๑๒,๐๐๐ (๑,๐๐๐x๑๒)	๑๒๐,๐๐๐
๕๒	นายสมโชค นาคแพ	-	-	พนักงานขับเครื่องจักรกลขนาดหนัก	-	-	พนักงานขับเครื่องจักรกลขนาดหนัก	-	๑๐๘,๐๐๐ (๙,๐๐๐x๑๒)	-	๑๒,๐๐๐ (๑,๐๐๐x๑๒)	๑๒๐,๐๐๐
๕๓	นายจักรกฤษณ์ แซ่หิรั	-	-	พนักงานขับเครื่องจักรกลขนาดหนัก	-	-	พนักงานขับเครื่องจักรกลขนาดหนัก	-	๑๐๘,๐๐๐ (๙,๐๐๐x๑๒)	-	๑๒,๐๐๐ (๑,๐๐๐x๑๒)	๑๒๐,๐๐๐

ที่	ชื่อ - สกุล	คุณวุฒิการศึกษา	กรอบอัตราเก่าเดิม			กรอบอัตราค่าใหม่			เงินเดือน			หมายเหตุ
			เลขที่ตำแหน่ง	ตำแหน่ง	ระดับ	เลขที่ตำแหน่ง	ตำแหน่ง	ระดับ	เงินเดือน	เงินประจำตำแหน่ง	เงินเพิ่มอื่น ๆ /เงินค่าตอบแทน	
กองการศึกษา ศาสนา และวัฒนธรรม(๐๘)												
๕๔	ว่าง	-	๖๗-๓-๐๘-๒๑๐๒-๐๐๑	ผู้อำนวยการกองการศึกษา ฯ (นักบริหารงานการศึกษา)	ต้น	๖๗-๓-๐๘-๒๑๐๒-๐๐๑	ผู้อำนวยการกองการศึกษา ฯ (นักบริหารงานการศึกษา)	ต้น	-	-	-	ว่าง
๕๕	ว่าง	-	๖๗-๓-๐๘-๓๒๐๓-๐๐๑	นักวิชาการศึกษา	ปก/ชก	๖๗-๓-๐๘-๓๒๐๓-๐๐๑	นักวิชาการศึกษา	ปก/ชก	-	-	-	ว่าง
๕๖	นางสาวมณฑา รงพรหม	ศษ.ม. การบริหารการศึกษา	๘๔-๒-๐๐๕๑	ครู	คศ.๑	๘๔-๒-๐๐๕๑	-	คศ.๑	-	-	-	เงินอุดหนุน
๕๗	นางสาวเฉลิมรัตน์ ไมอินทร์	ศษ.ม. การบริหารการศึกษา	๘๔-๒-๐๐๕๒	ครู	คศ.๑	๘๔-๒-๐๐๕๒	-	คศ.๑	-	-	-	เงินอุดหนุน
๕๘	นางจารุณี มณีโชติ	ศศ.บ. การศึกษาปฐมวัย การศึกษาปฐมวัย	๘๔-๒-๐๐๕๓	ครู	คศ.๑	๘๔-๒-๐๐๕๓	-	คศ.๑	-	-	-	เงินอุดหนุน
๕๙	นางสุขใจ หนูน้อย	ค.บ. การศึกษาปฐมวัย	๘๔-๒-๐๒๒๑	ครู	คศ.๑	๘๔-๒-๐๒๒๑	-	คศ.๑	-	-	-	เงินอุดหนุน
๖๐	นางนิตยา วิชัยดิษฐ์	ศษ.บ. ปฐมวัยศึกษา	๘๔-๒-๐๒๒๒	ครู	คศ.๑	๘๔-๒-๐๒๒๒	-	คศ.๑	-	-	-	เงินอุดหนุน

ที่	ชื่อ - สกุล	คุณวุฒิการศึกษา	กรอบอัตราเก่าเดิม			กรอบอัตราค่าใหม่			เงินเดือน			หมายเหตุ
			เลขที่ตำแหน่ง	ตำแหน่ง	ระดับ	เลขที่ตำแหน่ง	ตำแหน่ง	ระดับ	เงินเดือน	เงินประจำตำแหน่ง	เงินเพิ่มอื่น ๆ /เงินค่าตอบแทน	
๖๑	นางสาวอรุณิภา ไมอินทร์	ศศ.บ. การศึกษาปฐมวัย	๘๔-๒-๐๒๒๓	ครู	คศ.๑	๘๔-๒-๐๒๒๓	-	คศ.๑	-	-	-	เงิน อุดหนุน
๖๒	นางธนพร ประทุมวรรณ	ศษ.ม. การบริหารการศึกษา	๘๔-๒-๐๒๒๔	ครู	คศ.๑	๘๔-๒-๐๒๒๔	-	คศ.๑	-	-	-	เงิน อุดหนุน
๖๓	นางสาวสถาพร เรืองเวช	ศศ.บ. การศึกษาปฐมวัย	๘๔-๒-๐๒๒๕	ครู	คศ.๑	๘๔-๒-๐๒๒๕	-	คศ.๑	-	-	-	เงิน อุดหนุน
	พนักงานจ้างตามภารกิจ											
๖๔	นางกรรณิการ์ ยงยาดี	ศศ.บ. การศึกษาปฐมวัย	-	ผู้ช่วยนักวิชาการศึกษา	-	-	ผู้ช่วยนักวิชาการศึกษา	-	๑๘๐,๐๐๐ (๑๕,๐๐๐x๑๒)	-	-	๑๘๐,๐๐๐
๖๕	นายสุรศักดิ์ ช่วยมาก	วท.บ. การจัดการอุตสาหกรรมยาง	-	ผู้ช่วยเจ้าพนักงานธุรการ	-	-	ผู้ช่วยเจ้าพนักงานธุรการ	-	๑๓๒,๒๗๐ (๑๑,๐๖๐x๑๒)	-	๒๔,๐๐๐ (๒,๐๐๐x๑๒)	๑๕๖,๒๗๐
๖๖	นางสาวกฤษณา จันทร์น้ำดำ	ปวช. คอมพิวเตอร์	-	ผู้ดูแลเด็ก (ผู้มีทักษะ)	-	-	ผู้ดูแลเด็ก (ผู้มีทักษะ)	-	๑๑๓,๐๘๐ (๑๑,๐๙๐x๑๒)	-	๒๔,๐๐๐ (๒,๐๐๐x๑๒)	๑๕๗,๐๘๐
๖๗	นางกฤตินี สุขไกรไทย	ศศ.บ. อุตสาหกรรมกรรมการท่องเที่ยว	-	ผู้ดูแลเด็ก (ผู้มีทักษะ)	-	-	ผู้ดูแลเด็ก (ผู้มีทักษะ)	-	๑๓๔,๗๖๐ (๑๑๒๓๐x๑๒)	-	๒๔,๐๐๐ (๒,๐๐๐x๑๒)	๑๕๘,๗๖๐ เงินอุดหนุน

ที่	ชื่อ - สกุล	คุณวุฒิการศึกษา	กรอบอัตราค่าจ้างเดิม			กรอบอัตราค่าจ้างใหม่			เงินเดือน			หมายเหตุ
			เลขที่ตำแหน่ง	ตำแหน่ง	ระดับ	เลขที่ตำแหน่ง	ตำแหน่ง	ระดับ	เงินเดือน	เงินประจำตำแหน่ง	เงินเพิ่มอื่น ๆ /เงินค่าตอบแทน	
๖๘	นางกัญญา เอี่ยมสะอาด	คบ. การศึกษาระดับมัธยมศึกษา	-	ผู้ดูแลเด็ก (ผู้มีทักษะ)	-	-	ผู้ดูแลเด็ก (ผู้มีทักษะ)	-	๑๔๔,๙๖๐ (๑๒,๐๘๐x๑๒)	-	๑๔,๔๖๐ (๑,๒๐๕x๑๒)	๑๕๙,๔๒๐ เงินอุดหนุน
๖๙	ว่าง	-	-	ผู้ดูแลเด็ก (ผู้มีทักษะ)	-	-	ผู้ดูแลเด็ก (ผู้มีทักษะ)	-	๑๔๓,๖๔๐ (๑๑๙๗๐x๑๒)	-	๑๕,๗๘๐ (๑๓๑๕x๑๒)	ว่าง
๗๐	นางจิรวรรณ ไมอินทร์	วท.บ. เทคโนโลยีการเกษตร	-	ผู้ดูแลเด็ก (ผู้มีทักษะ)	-	-	ผู้ดูแลเด็ก (ผู้มีทักษะ)	-	๑๓๗,๒๘๐ (๑๑,๔๔๐x๑๒)	-	๒๒,๑๔๐ (๑,๘๔๕x๑๒)	๑๕๙,๔๒๐ เงินอุดหนุน
	พนักงานจ้างทั่วไป											
๗๑	นางสาวจิรวรรณ สุขสวัสดิ์	ม.๖	-	คนงานทั่วไป	-	-	คนงานทั่วไป	-	๑๐๘,๐๐๐ (๙,๐๐๐x๑๒)	-	๑๒,๐๐๐ (๑,๐๐๐x๑๒)	๑๒๐,๐๐๐
๗๒	นางสาววิลาวรรณ รักษาพรหมณ์	บช.บ. การบัญชี	-	คนงานทั่วไป	-	-	คนงานทั่วไป	-	๑๐๘,๐๐๐ (๙,๐๐๐x๑๒)	-	๑๒,๐๐๐ (๑,๐๐๐x๑๒)	๑๒๐,๐๐๐
๗๓	นางสาวสุภารัตน์ กฤษณ์มีชัย	บธ.บ. การจัดการทั่วไป	-	คนงานทั่วไป	-	-	คนงานทั่วไป	-	๑๐๘,๐๐๐ (๙,๐๐๐x๑๒)	-	๑๒,๐๐๐ (๑,๐๐๐x๑๒)	๑๒๐,๐๐๐

ที่	ชื่อ - สกุล	คุณวุฒิการศึกษา	กรอบอัตรากำลังเดิม			กรอบอัตรากำลังใหม่			เงินเดือน			หมายเหตุ
			เลขที่ตำแหน่ง	ตำแหน่ง	ระดับ	เลขที่ตำแหน่ง	ตำแหน่ง	ระดับ	เงินเดือน	เงินประจำตำแหน่ง	เงินเพิ่มอื่น ๆ / เงินค่าตอบแทน	
๗๔	นางสาวเจนจิรา พรหมรักษ์	รศ.บ. รัฐศาสตรบัณฑิต	-	คนงานทั่วไป	-	-	คนงานทั่วไป	-	๑๐๘,๐๐๐ (๙,๐๐๐x๑๒)	-	๑๒,๐๐๐ (๑,๐๐๐x๑๒)	๑๒๐,๐๐๐
๗๕	นางสาวคันสนี จันทัก	-	-	คนงานทั่วไป	-	-	คนงานทั่วไป	-	๑๐๘,๐๐๐ (๙,๐๐๐x๑๒)	-	๑๒,๐๐๐ (๑,๐๐๐x๑๒)	๑๒๐,๐๐๐

๑๒. แนวทางการพัฒนาข้าราชการหรือพนักงานส่วนท้องถิ่น

การบริหารงานขององค์การบริหารส่วนตำบลปากหมาก จะประสบความสำเร็จก็ต่อเมื่อองค์กรนั้นมีเจ้าหน้าที่ที่มีความรู้ความสามารถ และมีประสิทธิภาพในการทำงานซึ่งผู้ทำงานในองค์กรนั้นจะต้องมีการเรียนรู้ และพัฒนาตนเองอยู่เสมอ โดยองค์กรเป็นผู้ดำเนินการให้ในรูปแบบใดรูปแบบหนึ่ง เพื่อให้ผู้ที่ทำงานในองค์กรได้มีความรู้ ความเข้าใจ และสามารถปฏิบัติงานในหน้าที่ที่ได้รับมอบหมายได้อย่างมีประสิทธิภาพ ดังนั้นการพัฒนาบุคคล จึงมีความจำเป็นและสำคัญยิ่งสำหรับภาคราชการเนื่องจากเป็นกระบวนการวางแผนและดำเนินการให้เราและพนักงานของรัฐปฏิบัติงานได้อย่างมีประสิทธิภาพ ด้วยทัศนคติและสำนึกที่ถูกต้องเพื่อช่วยให้งานของทางราชการบรรลุตามเป้าหมายและวัตถุประสงค์ที่วางไว้โดยในขณะเดียวกันตัวพนักงานและลูกจ้าง ก็จะสามารถประสบความสำเร็จ ในการพัฒนาตนเองให้มีความรู้ความสามารถและความพร้อมที่จะก้าวหน้าขึ้นด้วย องค์การบริหารส่วนตำบลปากหมากจึงกำหนดแนวทางการพัฒนาพนักงานและลูกจ้างของเทศบาลเพื่อเพิ่มความรู้ ทักษะ ทัศนคติที่ดี มีคุณธรรมจริยธรรม อาจจะทำให้การปฏิบัติหน้าที่ของพนักงานและลูกจ้างขององค์การบริหารส่วนตำบลทุกคน ทุกตำแหน่งได้มีโอกาสที่จะได้รับการพัฒนาในช่วงระยะเวลาตามแผนอัตรากำลัง ๓ ปี (พ.ศ.๒๕๖๑ - ๒๕๖๓) โดยแบ่งออกเป็น ๒ กลุ่ม คือ พัฒนาพนักงานและลูกจ้างของที่ได้รับการบรรจุใหม่และข้าราชการผู้ปฏิบัติงานเพื่อเพิ่มพูนความรู้ ทักษะความรู้ ทักษะทัศนคติที่ดี มีคุณธรรมจริยธรรมอันทำให้การปฏิบัติหน้าที่ราชการได้อย่างมีประสิทธิภาพตามรายละเอียดดังนี้

๑ การพัฒนาพนักงานและลูกจ้างขององค์การบริหารส่วนตำบลบรรจุใหม่ โดยให้มีการปฐมนิเทศในระยะแรกของการบรรจุเข้ารับราชการ

๑.๑ หลักสูตรการพัฒนาประกอบด้วยการพัฒนาความรู้ขั้นพื้นฐานในการปฏิบัติราชการสำหรับพนักงานและลูกจ้างที่บรรจุใหม่ และการพัฒนาเกี่ยวกับหน้าที่ความรับผิดชอบ

๑.๒ วิธีการพัฒนาลูกจ้าง โดยวิธีการฝึกอบรมในขณะที่ปฏิบัติงาน เพื่อให้ผู้รับการฝึกอบรมหรือ พัฒนาได้เรียนรู้เทคนิคในการทำงานซึ่งใช้วิธีการสอนแนะนำโดยการมอบหมายให้ผู้บังคับบัญชาหรือหัวหน้าหน่วยงานที่เป็นผู้คอยแนะนำ ดูแลช่วยเหลือ ของผู้บังคับบัญชา หัวหน้างานหรือพี่เลี้ยง ในหน่วยงานที่มีความชำนาญสูงสุด

๑.๓ การประเมินผลและติดตามการประเมินผลพัฒนา โดยประเมินความรู้และทักษะตลอดจนทัศนคติ ของผู้รับการ พัฒนา และติดตามการนำผลไปใช้ในการพัฒนางาน

๒. การพัฒนาพนักงานและลูกจ้างผู้ปฏิบัติงาน เพื่อเพิ่มพูนความรู้ ทักษะ ทัศนคติที่ดี มีคุณธรรมจริยธรรม อันจะทำให้การปฏิบัติหน้าที่ราชการได้อย่างมีประสิทธิภาพ

๒.๑ หลักสูตรการพัฒนา เพื่อพัฒนาลูกจ้างใน ๕ ด้าน ได้แก่

(๑) ด้านความรู้ทั่วไปในการปฏิบัติงาน ได้แก่ งานโดยทั่วไป เช่น สถานที่โครงสร้างของงาน นโยบายต่างๆ

(๒) ด้านความรู้และทักษะเฉพาะของงานในแต่ละตำแหน่ง ได้แก่ ความรู้ความสามารถในการปฏิบัติงานของ

ตำแหน่งใดโดยเฉพาะ

(๓) ด้านการบริหาร ได้แก่ รายละเอียดเกี่ยวกับการบริหาร และการบริหารคน เช่นในการวางแผน การมอบหมายงาน การจูงใจ การประสานงาน

(๔) ด้านคุณสมบัติส่วนตัว ได้แก่ การช่วยเสริมบุคลิกภาพที่ดีส่งเสริมให้สามารถปฏิบัติร่วมกับบุคคลอื่นได้อย่างราบรื่น และมีประสิทธิภาพ เช่น มนุษย์สัมพันธ์ในการทำงาน การสื่อสารการเสริมสร้างสุขอนามัย

(๕) ด้านคุณธรรม จริยธรรม ได้แก่ การพัฒนาคุณธรรมจริยธรรมในการปฏิบัติงาน การพัฒนาคุณภาพชีวิตเพื่อประสิทธิภาพในการปฏิบัติงานอย่างมีความสุข

๒.๒ วิธีการปฏิบัติองค์การบริหารส่วนตำบลปากหมาก มีหลักการในการพัฒนาบุคคล คือ หลักการเรียนรู้ โดยสนับสนุนให้พนักงานและลูกจ้างเกิดการเรียนรู้ ทั้งโดยการส่งไปเข้ารับการฝึกอบรมการดูงานและส่งเสริมให้มีการพัฒนาตนเองซึ่งมีวิธีการที่สำคัญดังนี้

(๒.๒.๑) การฝึกอบรมนอกสภาพการทำงานโดยการใช้ผู้เข้ารับการอบรมหยุดการทำงานของตนเอง เพื่อเข้ารับการอบรมในสถานที่ขององค์การบริหารส่วนตำบลปากหมาก หรือส่วนไปเข้ารับการฝึกอบรมในหน่วยงานฝึกอบรมภายนอก เช่น วิทยาลัยการปกครอง ซึ่งวิธีการฝึกอบรมในห้องโดยการบรรยาย การสัมมนาหรือการประชุมเชิงปฏิบัติการ

(๒.๒.๒) การดูแลโดยการจัดให้ข้าราชการหรือผู้ปฏิบัติงานได้ไปศึกษาดูงานเยี่ยมชมหน่วยงาน และวิธีการปฏิบัติงานของพนักงานและลูกจ้าง แลเจ้าหน้าที่ในหน่วยงานอื่นซึ่งอาจเป็นส่วนราชการ หน่วยงานของรัฐวิสาหกิจ หรือหน่วยงานของเอกชนโดยมีวัตถุประสงค์เพื่อให้ข้าราชการเกิดความรู้ ความเข้าใจในเทคนิค สภาพปัญหา และวิธีการทำงานของหน่วยงานที่ตนไปเยี่ยมชมด้วยตนเอง และยังไม่มีโอกาสสอบถามหรือแลกเปลี่ยน ความรู้ และประสบการณ์ และข้อคิดเห็นอันอาจนำไปปรับปรุงการทำงานในหน่วยงานของตนเองได้ รวมทั้งอาจก่อเกิดการประสานงานระหว่างหน่วยงานของตนเองและหน่วยงานที่ ไปเยี่ยมชมต่อไปในอนาคตอีกด้วย

(๒.๒.๓) การส่งเสริมและสนับสนุนให้ข้าราชการเรียนรู้และพัฒนาตนเองโดยวิธีต่างๆ ดังนี้

- ศึกษาค้นคว้าความรู้จากหนังสือ หรือเอกสารวิชาการต่างๆ ที่เกี่ยวข้องเป็นประโยชน์ต่อหน่วยงานของตน

- ศึกษาและทำความเข้าใจเกี่ยวกับนโยบาย ทิศทาง แผนงาน และโครงการของงานในหน่วยงานที่ต้องนำมาประกอบการปฏิบัติงานให้ชัดเจน เพื่อให้การทำงานเป็นไปตามวัตถุประสงค์ขององค์กรอย่างถูกต้อง

- ให้มีการแลกเปลี่ยนความรู้ ประสบการณ์และความคิดเห็นกับผู้บังคับบัญชาเพื่อนร่วมงาน ผู้ใต้บังคับบัญชา และผู้ที่เกี่ยวข้อง

- การสมัครเข้าศึกษาหรือรับการอบรมในหลักสูตรที่เป็นประโยชน์ของงานด้วยค่าใช้จ่ายของตนเอง และโดยไม่เสียเวลาทำงานประจำ

๒.๓ วิธีการประเมินผลและติดตามผลการพัฒนา

- การทดสอบ

๑๓. ประกาศคุณธรรม จริยธรรมของข้าราชการหรือพนักงานส่วนท้องถิ่น

ประมวลจริยธรรมของข้าราชการนี้จัดทำตามเจตนารมณ์ของรัฐธรรมนูญแห่งราชอาณาจักรไทย พุทธศักราช ๒๕๕๐ มาตรา ๒๗๙ โดยมีวัตถุประสงค์เพื่อ

๑. เป็นเครื่องมือกำกับความประพฤติของข้าราชการ ที่สร้างความโปร่งใส มีมาตรฐานในการปฏิบัติงานที่ชัดเจนและเป็นสากล

๒. ยึดถือเป็นหลักการและแนวทางปฏิบัติอย่างสม่ำเสมอ ทั้งในระดับองค์กรและระดับบุคคล และเป็นเครื่องมือการตรวจสอบการทำงานด้านต่างๆ ขององค์การบริหารส่วนตำบลปากหมาก เพื่อให้การดำเนินงาน เป็นไปตามหลักคุณธรรมจริยธรรม มีประสิทธิภาพและประสิทธิผล

๓. ทำให้เกิดรูปแบบองค์กรอันเป็นที่ยอมรับ เพิ่มความน่าเชื่อถือ เกิดความมั่นใจแก่ผู้รับบริการและประชาชนทั่วไป ตลอดจนผู้มีส่วนได้เสีย

๔. ให้เกิดพันธะผูกพันระหว่างองค์กรและข้าราชการในทุกระดับ โดยให้ฝ่ายบริหารใช้อำนาจในขอบเขต สร้างระบบความรับผิดชอบของข้าราชการต่อตนเอง ต่อองค์กร ต่อผู้บังคับบัญชาต่อประชาชน และต่อสังคม ตามลำดับ

๕. ป้องกันการแสวงหาประโยชน์โดยมิชอบ และความขัดแย้งทางผลประโยชน์ที่อาจเกิดขึ้น รวมทั้งเสริมสร้างความโปร่งใสในการปฏิบัติงาน ท

ทั้งนี้ รวมถึงเพื่อใช้เป็นค่านิยมร่วมสำหรับองค์กรและข้าราชการทุกคน พึงยึดถือเป็นแนวทางปฏิบัติควบคู่ไปกับระเบียบและกฎข้อบังคับอื่นๆ อย่างทั่วถึงและมีประสิทธิภาพ ดังนี้

หมวด ๑

บททั่วไป

ข้อ ๑ ในประมวลจริยธรรมนี้

“ประมวลจริยธรรม” หมายถึง ประมวลจริยธรรมของข้าราชการขององค์การบริหารส่วนตำบลปากหมาก

“ข้าราชการ” หมายถึง ข้าราชการส่วนท้องถิ่น ข้าราชการส่วนท้องถิ่นสามัญ ข้าราชการครู และบุคลากรทางการศึกษา ตามที่บัญญัติไว้ในพระราชบัญญัติระเบียบข้าราชการส่วนท้องถิ่น รวมถึงพนักงานจ้าง และลูกจ้างขององค์กรปกครองส่วนท้องถิ่น

“คณะกรรมการจริยธรรม” หมายถึง คณะกรรมการจริยธรรมประจำองค์การบริหารส่วนตำบลปากหมาก

ข้อ ๒ ให้นายองค์การบริหารส่วนตำบลปากหมาก รักษาการตามประมวลจริยธรรมนี้

หมวด ๒

มาตรฐานจริยธรรม

ส่วนที่ ๑

มาตรฐานจริยธรรมอันเป็นค่านิยมหลัก

สำหรับข้าราชการขององค์การบริหารส่วนตำบลปากหมาก

ข้อ ๓ ข้าราชการขององค์การบริหารส่วนตำบลปากหมาก ทุกคน มีหน้าที่ดำเนินการให้เป็นไปตามกฎหมาย เพื่อรักษาประโยชน์ส่วนรวม เป็นกลางทางการเมือง อำนวยความสะดวกและให้บริการแก่ประชาชนตามหลักธรรมาภิบาล โดยจะต้องยึดมั่นในค่านิยมหลัก ๑๐ ประการ ดังนี้

- (๑) การยึดมั่นในระบอบประชาธิปไตยอันมีพระมหากษัตริย์ทรงเป็นประมุข
- (๒) การยึดมั่นในคุณธรรมและจริยธรรม
- (๓) การมีจิตสำนึกที่ดี ซื่อสัตย์ และรับผิดชอบ
- (๔) การยึดถือประโยชน์ของประเทศชาติเหนือกว่าประโยชน์ส่วนตน และไม่มีผลประโยชน์ทับซ้อน
- (๕) การยืนหยัดทำในสิ่งที่ถูกต้อง เป็นธรรม และถูกกฎหมาย
- (๖) การให้บริการแก่ประชาชนด้วยความรวดเร็ว มีอัธยาศัย และไม่เลือกปฏิบัติ
- (๗) การให้ข้อมูลข่าวสารแก่ประชาชนอย่างครบถ้วน ถูกต้อง และไม่บิดเบือนข้อเท็จจริง
- (๘) การมุ่งผลสัมฤทธิ์ของงาน รักษามาตรฐาน มีคุณภาพ โปร่งใส และตรวจสอบได้
- (๙) การยึดมั่นในหลักจรรยาวิชาชีพขององค์กร
- (๑๐) การสร้างจิตสำนึกให้ประชาชนในท้องถิ่นประพฤตินเป็นพลเมืองที่ดี ร่วมกันพัฒนาชุมชนให้

น่าอยู่ คุณธรรมและดูแลสภาพสิ่งแวดล้อมให้สอดคล้องรัฐธรรมนูญฉบับปัจจุบัน

ส่วนที่ ๒

จรรยาวิชาชีพขององค์กร

ข้อ ๔ ข้าราชการขององค์การบริหารส่วนตำบลปากหมาก ต้องจงรักภักดีต่อชาติ ศาสนา และพระมหากษัตริย์

ข้อ ๕ ข้าราชการขององค์การบริหารส่วนตำบลปากหมาก ต้องเป็นแบบอย่างที่ดีในการรักษาไว้และปฏิบัติ ตามรัฐธรรมนูญแห่งราชอาณาจักรไทยทุกประการ

ข้อ ๖ ข้าราชการขององค์การบริหารส่วนตำบลปากหมาก ต้องเป็นแบบอย่างที่ดีในการเป็นพลเมืองดี เคารพและ ปฏิบัติตามกฎหมายอย่างเคร่งครัด

ข้อ ๗ ข้าราชการขององค์การบริหารส่วนตำบลปากหมาก ต้องไม่ประพฤติตนอันอาจก่อให้เกิดความเสื่อมเสีย ต่อเกียรติภูมิของตำแหน่งหน้าที่

ข้อ ๘ ข้าราชการขององค์การบริหารส่วนตำบลปากหมาก ต้องปฏิบัติหน้าที่อย่างเต็มกำลังความสามารถ ด้วยความเสียสละ พุ่มเทสดีปัญญา ความรู้ความสามารถ ให้บรรลุผลสำเร็จและมีประสิทธิภาพตามภาระหน้าที่ที่ได้รับ มอบหมาย เพื่อให้เกิดประโยชน์สูงสุดแก่ประเทศชาติและประชาชน

ข้อ ๙ ข้าราชการขององค์การบริหารส่วนตำบลปากหมาก ต้องมุ่งแก้ปัญหาความเดือดร้อนของประชาชนด้วยความ เป็นธรรม รวดเร็ว และมุ่งเสริมสร้างความเข้าใจอันดี ระหว่างหน่วยงานและประชาชน

ข้อ ๑๐ ข้าราชการขององค์การบริหารส่วนตำบลปากหมาก ต้องปฏิบัติหน้าที่ด้วยความสุภาพ เรียบร้อย มี อัธยาศัย

ข้อ ๑๑ ข้าราชการขององค์การบริหารส่วนตำบลปากหมาก ต้องรักษาความลับที่ได้จากการปฏิบัติหน้าที่ การเปิดเผยข้อมูลที่เป็นความลับโดยข้าราชการ / พนักงานจะกระทำได้ต่อเมื่อมีอำนาจหน้าที่และได้รับอนุญาตจาก ผู้บังคับบัญชา หรือเป็นไปตามที่กฎหมายกำหนดเท่านั้น

ข้อ ๑๒ ข้าราชการขององค์การบริหารส่วนตำบลปากหมาก ต้องรักษาและเสริมสร้างความสามัคคีระหว่างผู้ร่วมงาน พร้อมทั้งให้ความช่วยเหลือเกื้อกูลซึ่งกันและกันในทางที่ชอบ

ข้อ ๑๓ ข้าราชการขององค์การบริหารส่วนตำบลปากหมาก ต้องไม่ใช้สถานะหรือตำแหน่งไปแสวงหาประโยชน์ที่มีควรได้สำหรับตนเองหรือผู้อื่น ไม่ว่าจะ เป็นประโยชน์ในทางทรัพย์สินหรือไม่ก็ตาม ตลอดจนไม่รับของขวัญ ของกำนัล หรือประโยชน์อื่นใดจากผู้ร้องเรียน หรือบุคคลที่เกี่ยวข้องเพื่อประโยชน์ต่างๆ อันอาจเกิดจากการปฏิบัติหน้าที่ของตน เว้นแต่เป็นการให้โดยธรรมจรรยาหรือการให้ตามประเพณี

ข้อ ๑๔ ข้าราชการขององค์การบริหารส่วนตำบลปากหมาก ต้องประพฤติตนให้สามารถทำงานร่วมกับผู้อื่น ด้วยความสุภาพ มีน้ำใจ มีมนุษยสัมพันธ์อันดี ต้องไม่ปิดบังข้อมูลที่จำเป็นในการปฏิบัติงานของเพื่อนร่วมงาน และไม่นำผลงานของผู้อื่นมาแอบอ้างเป็นผลงานของตน

ส่วนที่ ๓

จรรยาวิชาชีพ

ข้อ ๑๕ ข้าราชการขององค์การบริหารส่วนตำบลปากหมาก จะปฏิบัติงานตามจรรยาวิชาชีพ ดังต่อไปนี้

(๑) พนักงานขององค์การบริหารส่วนตำบลปากหมาก ที่ปฏิบัติงานในตำแหน่งผู้ช่วยผู้ดูแลเด็ก จะต้องถือแนวทางปฏิบัติตามจรรยาบรรณวิชาชีพครู พ.ศ. ๒๕๓๙

หมวด ๓

กลไกและระบบบังคับใช้ประมวลจริยธรรม

ส่วนที่ ๑

กลไกการบังคับใช้ประมวลจริยธรรม

ข้อ ๑๖ ให้สำนักงานปลัด องค์การบริหารส่วนตำบลปากหมาก มีหน้าที่ควบคุมกำกับการให้มีการปฏิบัติตามประมวลจริยธรรมนี้อย่างทั่วถึงและเคร่งครัด โดยมีอำนาจหน้าที่ดังนี้

(๑) ดำเนินการเผยแพร่ ปลุกฝัง ส่งเสริม ยกย่องข้าราชการที่เป็นแบบอย่างที่ดี และติดตามสอดส่องการปฏิบัติตามประมวลจริยธรรมนี้อย่างสม่ำเสมอ

(๒) สืบสวนหาข้อเท็จจริง หรือสอบสวนการฝ่าฝืนจริยธรรมนี้ เพื่อรายงานผลให้นายกองค์การบริหารส่วนตำบลปากหมาก หรือกรรมการจริยธรรมพิจารณา ทั้งนี้ โดยอาจมีผู้ร้องขอหรืออาจดำเนินการตามที่นายกองค์การบริหารส่วนตำบลปากหมาก หรือคณะกรรมการจริยธรรมมอบหมาย หรือตามที่เห็นเองก็ได้

(๓) ให้ความช่วยเหลือและดูแลข้าราชการซึ่งปฏิบัติตามประมวลจริยธรรมนี้ อย่างตรงไปตรงมา มิให้ถูกกลั่นแกล้งหรือถูกใช้อำนาจโดยไม่เป็นธรรม ในกรณีที่เห็นว่านายกองค์การบริหารส่วนตำบลปากหมาก หรือคณะกรรมการจริยธรรมไม่ให้ความคุ้มครองต่อข้าราชการผู้นั้นตามควร อาจยื่นเรื่องโดยไม่ต้องผ่านนายกองค์การบริหารส่วนตำบลปากหมาก หรือคณะกรรมการจริยธรรมไปยังผู้ตรวจการแผ่นดินก็ได้

(๔) คุ้มครองข้าราชการซึ่งปฏิบัติตามประมวลจริยธรรมนี้อย่างตรงไปตรงมา มิให้ถูกกลั่นแกล้งหรือถูกใช้อำนาจโดยไม่เป็นธรรม การดำเนินการต่อข้าราชการที่อยู่ระหว่างถูกกล่าวหาว่าไม่ปฏิบัติตามประมวลจริยธรรมนี้ อันมีผลกระทบต่อการแต่งตั้ง โยกย้าย เลื่อนขั้นเงินเดือน ตั้งกรรมการสอบสวนข้อเท็จจริงหรือวินัย หรือกระทบต่อสิทธิหน้าที่ของข้าราชการผู้นั้น จะกระทำมิได้เว้นแต่จะได้รับความเห็นชอบจากคณะกรรมการจริยธรรมแล้ว

(๕) ทำหน้าที่ฝ่ายเลขานุการของคณะกรรมการจริยธรรม ขององค์กรปกครองส่วนท้องถิ่น

(๖) ดำเนินการอื่นตามที่กำหนดในประมวลจริยธรรมนี้ หรือตามที่คณะกรรมการจริยธรรมหรือปลัดมอบหมาย ทั้งนี้ โดยไม่กระทบต่อความเป็นอิสระของผู้ดำรงตำแหน่งในสำนักงานปลัด

ข้อ ๑๗ ให้นายองค์การบริหารส่วนตำบลปากหมาก แต่งตั้งคณะกรรมการจริยธรรมขึ้น เพื่อควบคุม กำกับ ให้มีการปฏิบัติตามประมวลจริยธรรม ประกอบด้วย

(๑) ปลัดหรือรองปลัดที่ได้รับมอบหมายเป็นประธานกรรมการ

(๒) กรรมการจากข้าราชการซึ่งดำรงตำแหน่งสายงานผู้บริหาร เลือกกันเองให้เหลือสองคน

(๓) กรรมการ ซึ่งเป็นข้าราชการในองค์การบริหารส่วนตำบลปากหมาก ที่ได้รับเลือกตั้งจากข้าราชการ พนักงานจ้าง และลูกจ้างขององค์การบริหารส่วนตำบลปากหมาก จำนวนสองคน

(๔) กรรมการผู้ทรงคุณวุฒิภายนอก ให้กรรมการ (๑) - (๓) ร่วมกันเสนอชื่อและคัดเลือกให้เหลือสองคน

(๕) หัวหน้าสำนักงานปลัดองค์การบริหารส่วนตำบลปากหมาก เป็นเลขานุการคณะกรรมการจริยธรรม และอาจแต่งตั้งผู้ช่วยเลขานุการคณะกรรมการจริยธรรมได้ตามความเหมาะสม

คณะกรรมการจริยธรรมต้องไม่เคยถูกลงโทษทางวินัยมาก่อน

ข้อ ๑๘ คณะกรรมการจริยธรรมมีอำนาจหน้าที่ ดังนี้

(๑) ควบคุม กำกับ ส่งเสริมและให้คำแนะนำในการใช้บังคับประมวลจริยธรรมนี้ ในองค์การบริหารส่วนตำบลปากหมาก

(๒) สอดส่อง ดูแล ให้มีการปฏิบัติตามประมวลจริยธรรมในองค์กรปกครองส่วนท้องถิ่น ในกรณีที่มีข้อสงสัยหรือมีข้อร้องเรียนว่ามีการฝ่าฝืนจริยธรรมหรือจรรยา หรือในกรณีที่มีการอุทธรณ์ การลงโทษผู้ฝ่าฝืน ตามประมวลจริยธรรมนี้ จะต้องไต่สวนข้อเท็จจริง และมีคำวินิจฉัยโดยเร็ว

(๓) ให้คณะกรรมการจริยธรรมหรือผู้ที่คณะกรรมการจริยธรรมมอบหมาย มีอำนาจหน้าที่ ขอให้กระทรวง กรม หน่วยงานราชการ รัฐวิสาหกิจ หน่วยงานอื่นของรัฐ หรือห้างหุ้นส่วน บริษัท ชี้แจงข้อเท็จจริง ส่งเอกสารและหลักฐานที่เกี่ยวข้อง ส่งผู้แทนหรือบุคคลในสังกัดมาชี้แจงหรือให้ถ้อยคำเกี่ยวกับเรื่องที่สอบสวน

(๔) เรียกผู้ถูกกล่าวหา หรือข้าราชการของหน่วยงานนี้มาชี้แจง หรือให้ถ้อยคำหรือให้ส่งเอกสารและหลักฐานเกี่ยวกับเรื่องที่สอบสวน

(๕) พิจารณาวินิจฉัย ชี้ขาดปัญหาอันเกิดจากการใช้บังคับประมวลจริยธรรมนี้ในองค์กรปกครองส่วนท้องถิ่น เมื่อได้วินิจฉัยแล้วให้ส่งคำวินิจฉัยให้คณะกรรมการบริหารงานบุคคล ระดับจังหวัดโดยพลัน ถ้าคณะกรรมการบริหารงานบุคคลระดับจังหวัดมิได้วินิจฉัยเป็นอย่างอื่นภายในเก้าสิบวันนับแต่วันที่คณะกรรมการบริหารงานบุคคลระดับจังหวัดรับเรื่อง ให้คำวินิจฉัยของคณะกรรมการจริยธรรมเป็นที่สุด

(๖) ส่งเรื่องให้ผู้ตรวจการแผ่นดินพิจารณาวินิจฉัยในกรณีที่เห็นว่าเรื่องนั้นเป็นเรื่องสำคัญหรือมีผลกระทบในวงกว้างหลายองค์กรปกครองส่วนท้องถิ่น

(๗) คຸ້ມครองข้าราชการซึ่งปฏิบัติตามประมวลจริยธรรมนี้โดยตรงไปตรงมา มิให้ผู้บังคับบัญชาใช้อำนาจ โดยไม่เป็นธรรมต่อข้าราชการผู้นั้น

(๘) ดำเนินการอื่นตามประมวลจริยธรรมนี้ หรือตามที่ผู้ตรวจการแผ่นดินมอบหมาย การประชุมคณะกรรมการจริยธรรมให้นำกฎหมายว่าด้วยวิธีปฏิบัติราชการทางปกครองมาใช้บังคับ

ส่วนที่ ๒

ระบบบังคับใช้ประมวลจริยธรรม

ข้อ ๑๙ กรณีมีการร้องเรียน หรือปรากฏเหตุว่ามีเจ้าหน้าที่ประพฤติปฏิบัติฝ่าฝืนประมวลจริยธรรม ให้นายกองคํารับผิดชอบพิจารณาดำเนินการ

ข้อ ๒๐ การดำเนินการตามข้อ ๑๙ ให้ผู้รับผิดชอบพิจารณาดำเนินการแต่งตั้งคณะกรรมการจำนวนไม่น้อยกว่าสามคน เป็นผู้ดำเนินการสอบสวนทางจริยธรรม

ข้อ ๒๑ การประพฤติปฏิบัติฝ่าฝืนประมวลจริยธรรมนี้ จะถือเป็นการฝ่าฝืนจริยธรรมร้ายแรงหรือไม่ ให้พิจารณาจากพฤติกรรมการฝ่าฝืน ความจงใจหรือเจตนา มูลเหตุจูงใจ ความสำคัญและระดับตำแหน่ง ตลอดจนหน้าที่ความรับผิดชอบของผู้ฝ่าฝืน อายุ ประวัติ และความประพฤติในอดีต สภาพแวดล้อมแห่งกรณี ผลร้ายอันเกิดจากการฝ่าฝืน และเหตุอื่นอันควรนำมาประกอบการพิจารณา

ข้อ ๒๒ หากการดำเนินการสอบสวนตามข้อ ๒๐ แล้ว ไม่ปรากฏข้อเท็จจริงว่ามีการฝ่าฝืนประมวลจริยธรรม ให้ผู้รับผิดชอบพิจารณาดำเนินการตามข้อ ๑๙ สิ้นสุดเรื่อง แต่หากปรากฏข้อเท็จจริงว่าเป็นการฝ่าฝืนประมวลจริยธรรม แต่ไม่ถึงกับเป็นความผิดทางวินัย ให้ผู้รับผิดชอบพิจารณาดำเนินการตามข้อ ๑๙ สั่งลงโทษผู้ฝ่าฝืนตามข้อ ๒๕ แต่หากปรากฏว่าเป็นความผิดทางวินัยให้ดำเนินการทางวินัย

ข้อ ๒๓ การดำเนินการสอบสวนทางจริยธรรมและการลงโทษผู้ฝ่าฝืนตามข้อ ๑๙ ข้อ ๒๐ และข้อ ๒๒ ให้นำแนวทางและวิธีการสอบสวนตามมาตรฐานทั่วไปเกี่ยวกับวินัย และการรักษาวินัย และการดำเนินการทางวินัย ขององค์กรปกครองส่วนท้องถิ่น

ข้อ ๒๔ การสั่งการของผู้รับผิดชอบดำเนินการตามข้อ ๒๒ ให้ดำเนินการตามนั้น เว้นแต่จะปรากฏข้อเท็จจริงในภายหลังที่อาจทำให้ผลของการสั่งการนั้นเปลี่ยนแปลงไป

หมวด ๔

ขั้นตอนการลงโทษ

ข้อ ๒๕ การประพฤติปฏิบัติฝ่าฝืนประมวลจริยธรรมนี้ ในกรณีอันมิใช่เป็นความผิดทางวินัยหรือความผิดทางอาญา ให้ดำเนินการตามควรแก่กรณี เพื่อให้มีการแก้ไขหรือดำเนินการที่ถูกต้องหรือตักเตือน หรือนำไปประกอบการพิจารณาการแต่งตั้ง การเข้าสู่ตำแหน่ง การพ้นจากตำแหน่ง การเลื่อนขึ้นเงินเดือน หรือการพิจารณาความดีความชอบ หรือการสั่งให้ผู้ฝ่าฝืนนั้นปรับปรุงตนเองหรือได้รับการพัฒนาแล้วแต่กรณี

ข้อ ๒๖ เมื่อมีการดำเนินการสอบสวนทางจริยธรรม และมีการสั่งลงโทษตามข้อ ๒๒ แล้ว ให้องค์การบริหารส่วนตำบลปากหมาก ดำเนินการให้เป็นไปตามคำสั่งดังกล่าวโดยไม่ชักช้า

ข้อ ๒๗ ผู้ถูกลงโทษตามข้อ ๒๕ สามารถร้องทุกข์หรืออุทธรณ์ต่อคณะกรรมการจริยธรรมขององค์การบริหารส่วนตำบลปากหมาก ภายในสามสิบวัน นับแต่วันได้ทราบการลงโทษ

ผู้ถูกลงโทษตามข้อ ๒๐ (๒) สามารถร้องทุกข์หรืออุทธรณ์ต่อคณะกรรมการบริหารงานบุคคลระดับจังหวัด ภายในสามสิบวัน นับแต่วันได้ทราบการลงโทษ

ข้อ ๒๘ เมื่อผลการพิจารณาเป็นที่สุดแล้ว ให้รายงานผลต่อผู้ตรวจการแผ่นดินโดยเร็ว

บทเฉพาะกาล

ข้อ ๒๙ จัดให้มีการประเมินการปฏิบัติตามประมวลจริยธรรมนี้ พร้อมดำเนินการปรับปรุงแก้ไขประมวลจริยธรรมให้มีความเหมาะสม (ถ้ามี) และแจ้งให้คณะกรรมการบริหารงานบุคคลระดับจังหวัด คณะกรรมการข้าราชการส่วนท้องถิ่น ซึ่งเป็นองค์กรกลางการบริหารงานบุคคลส่วนท้องถิ่น และผู้ตรวจการแผ่นดินทราบต่อไป

ข้อ ๓๐ กรณีที่มีการยกเลิกใช้ประมวลจริยธรรม เพื่อการปรับปรุงแก้ไขให้มีความเหมาะสม (ถ้ามี) หากระหว่างนั้นเกิดกรณีตามข้อ ๒๑ ให้ใช้ประมวลจริยธรรมฉบับเดิมไปพลางก่อน

ข้อ ๓๑ อื่นๆ ตามที่เห็นสมควร