

# ที่มาและความสำคัญ



- การจัดทำคู่มือการปฏิบัติราชการขององค์การบริหารส่วนตำบลปากหมาก เนื่องจากในปัจจุบันองค์การบริหารส่วนตำบลปากหมาก มีภารกิจที่ต้องรับผิดชอบเพิ่มมากขึ้น มีบุคลากรเพิ่มมากขึ้น การอยู่ร่วมกันของบุคลากรในองค์กรเป็นส่วนสำคัญที่จะทำให้องค์กรเจริญก้าวหน้าไปในทิศทางที่ดี ดังนั้นเพื่อเป็นเครื่องมือในการกำกับการปฏิบัติงานราชการขององค์การบริหารส่วนตำบลปากหมาก เป็นไปด้วยความมีระเบียบเรียบร้อย ถูกต้อง รวดเร็ว สามารถตอบสนองความต้องการของประชาชนได้อย่างมีประสิทธิภาพ และผู้ปฏิบัติงานได้ทราบและเข้าใจการปฏิบัติงานขั้นตอนการปฏิบัติงานที่ต้องให้สอดคล้องกับนโยบาย วิสัยทัศน์ ภารกิจ และเป้าหมายขององค์กร ในทิศทางเดียวกัน และเป็นเครื่องมือในการกำกับพฤติกรรม การอยู่ร่วมกันของบุคลากรในองค์กรให้เป็นแบบแผนเดียวกัน อีกทั้งยังเป็นตัวชี้วัดประสิทธิภาพและประสิทธิผลของการปฏิบัติงานของพนักงานในองค์กร และการพิจารณาเลื่อนค่าตอบแทน การให้ความดีความชอบ การส่งเสริมการมีส่วนร่วม การรับผิดชอบ การปฏิบัติงานด้วยความซื่อสัตย์ สุจริต โดยยึดหลักธรรมาภิบาล มีการกำหนดมาตรฐานการจัดระเบียบให้กับองค์กร การสร้างคุณธรรมจริยธรรมภายในองค์กร และการสร้างขวัญและกำลังใจแก่พนักงานเพื่อส่งเสริมให้บุคลากรมีความก้าวหน้าในหน้าที่การงาน การปลุกจิตสำนึกในการรักองค์กร องค์การบริหารส่วนตำบลปากหมาก จึงออกคู่มือแนวทางการปฏิบัติงานราชการภายในองค์การบริหารส่วนตำบลปากหมาก ให้ส่วนราชการทุกส่วนราชการขององค์การบริหารส่วนตำบลปากหมาก ตามลักษณะงานของแต่ละส่วนราชการในสังกัดขององค์การบริหารส่วนตำบลปากหมาก



## ขอบเขต

การจัดทำคู่มือปฏิบัติงานเพื่อให้พนักงานส่วนตำบล พนักงานจ้างตามภารกิจ พนักงานจ้างทั่วไป รวมไปถึงพนักงานที่ปฏิบัติหน้าที่อื่น ๆ ที่ได้รับมอบหมายให้มีหน้าที่รับผิดชอบปฏิบัติงานในสังกัดองค์การบริหารส่วนตำบลปากหมาก ให้สอดคล้องกับกฎหมาย ระเบียบ ข้อบังคับ หนังสือสั่งการ มติ หลักเกณฑ์คำสั่งองค์การบริหารส่วนตำบลปากหมาก วันที่มอบหมายหน้าที่ความรับผิดชอบของแต่ละส่วนราชการและวิธีการปฏิบัติงานที่ครอบคลุมตั้งแต่ขั้นตอนเริ่มต้นจนถึงสิ้นสุดกระบวนการงานนั้น



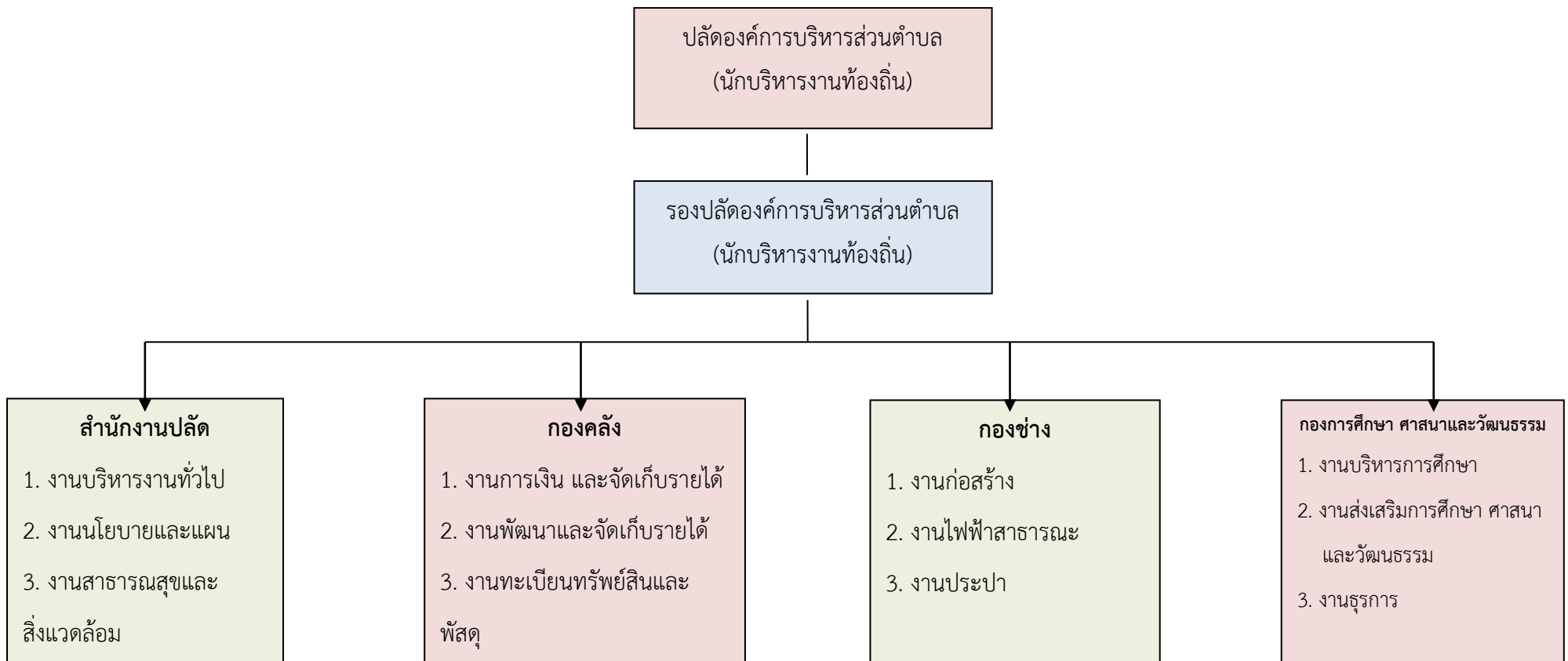
## วัตถุประสงค์



# ความรับผิดชอบ

การแสดง ความรับผิดชอบในการปฏิบัติงานตามตำแหน่งหน้าที่ที่ตนรับผิดชอบได้รับมอบหมาย รวมไปถึงผู้บังคับบัญชาที่ดูแลและควบคุมงานนั้น ๆ งานที่เกี่ยวข้องโดยแบ่งสายการบังคับบัญชาตามลักษณะงานตามโครงสร้างของส่วนราชการดังนี้

## กรอบโครงสร้างส่วนราชการขององค์การบริหารส่วนตำบลปากหมาก



## โครงสร้างสำนักปลัดองค์การบริหารส่วนตำบล

หัวหน้าสำนักงานปลัด อบต.  
(นักบริหารงานทั่วไป ๖) (๑)

### งานบริหารทั่วไป

#### พนักงานส่วนตำบล

- นักบริหารงานทั่วไป (1)
- นักทรัพยากรบุคคล (ปก./ชก.) (1)
- เจ้าพนักงานธุรการ (ปง.) (1)
- เจ้าพนักงานป้องกันและบรรเทาสาธารณภัย (ชง.) (1)
- เจ้าพนักงานพัฒนาชุมชน (ปง./ชง.) (1)

#### พนักงานจ้างตามภารกิจ

- ผู้ช่วยนักพัฒนาชุมชน (1)
- ผู้ช่วยเจ้าพนักงานป้องกันและบรรเทาสาธารณภัย (1)
- พนักงานขับรถยนต์ (1)
- ผู้ช่วยเจ้าพนักงานธุรการ (1)
- ผู้ช่วยนักทรัพยากรบุคคล (1)
- คนงานทั่วไป (1)

### งานนโยบายและแผน

#### พนักงานส่วนตำบล

- นักวิเคราะห์นโยบายและแผน (ปก./ชก.) (1)

#### พนักงานจ้างตามภารกิจ

- ผู้ช่วยนักวิเคราะห์นโยบายและแผน (1)

### งานสาธารณสุขและ สิ่งแวดล้อม

## โครงสร้างองค์กรองค์การบริหารส่วนตำบล

ผู้อำนวยการกองคลัง  
(นักบริหารงานการคลัง)

งานการเงินและบัญชี

### พนักงานส่วนตำบล

- เจ้าพนักงานการเงินและบัญชี (ปง./ชง.) (2)

### พนักงานจ้างตามภารกิจ

- ผู้ช่วยเจ้าพนักงานการเงินและบัญชี (1)

งานพัฒนาและจัดเก็บรายได้

### พนักงานส่วนตำบล

- นักวิชาการจัดเก็บรายได้ (ชก.) (1)

### พนักงานจ้างตามภารกิจ

- ผู้ช่วยเจ้าพนักงานจัดเก็บรายได้ (1)
- ผู้ช่วยนักวิชาการจัดเก็บรายได้ (1)

งานทะเบียนทรัพย์สินและพัสดุ

### พนักงานส่วนตำบล

- เจ้าพนักงานพัสดุ (ปง./ชง.) (2)

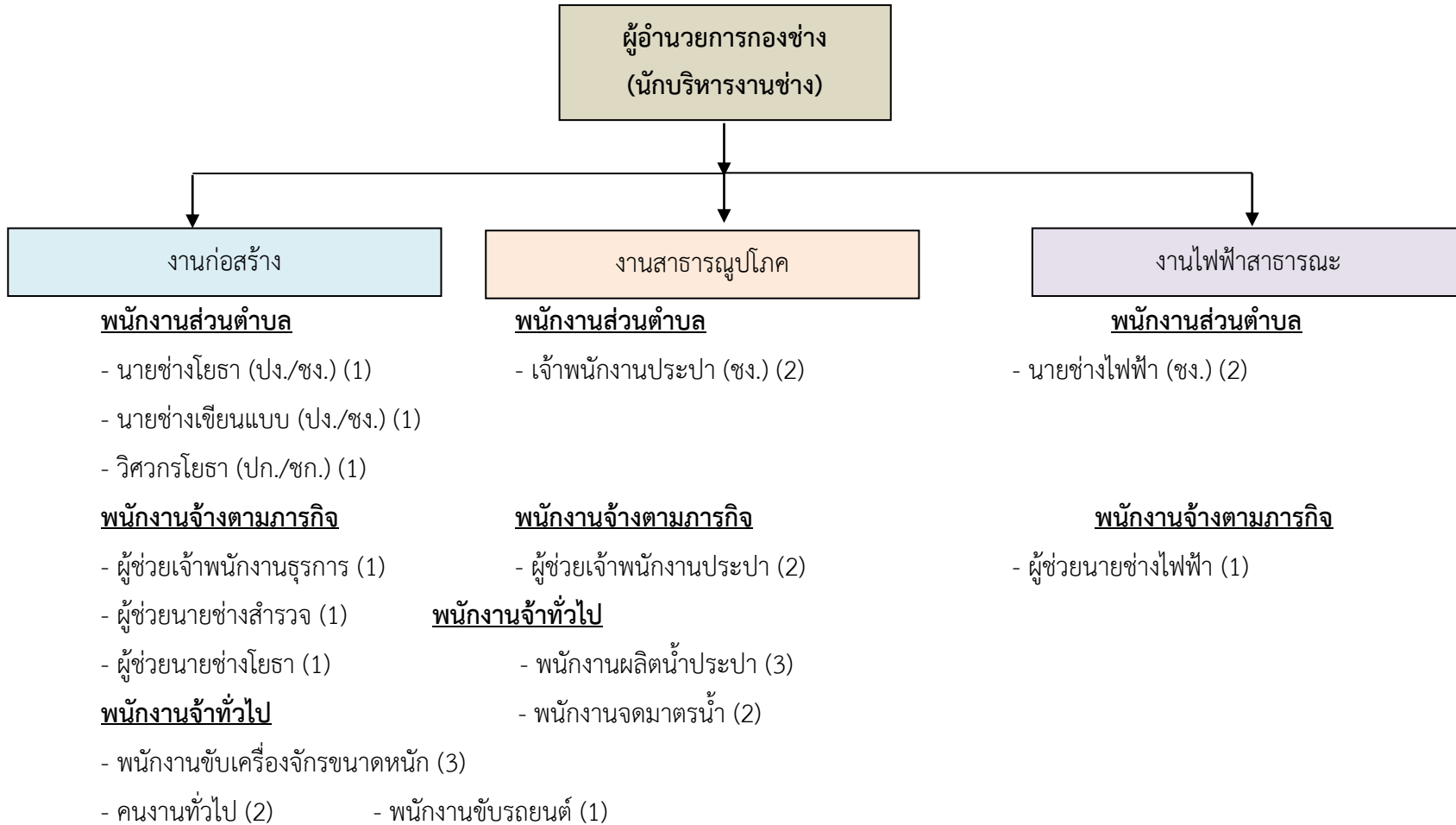
### พนักงานจ้างตามภารกิจ

- ผู้ช่วยเจ้าพนักงานพัสดุ (1)
- ผู้ช่วยเจ้าพนักงานธุรการ (1)

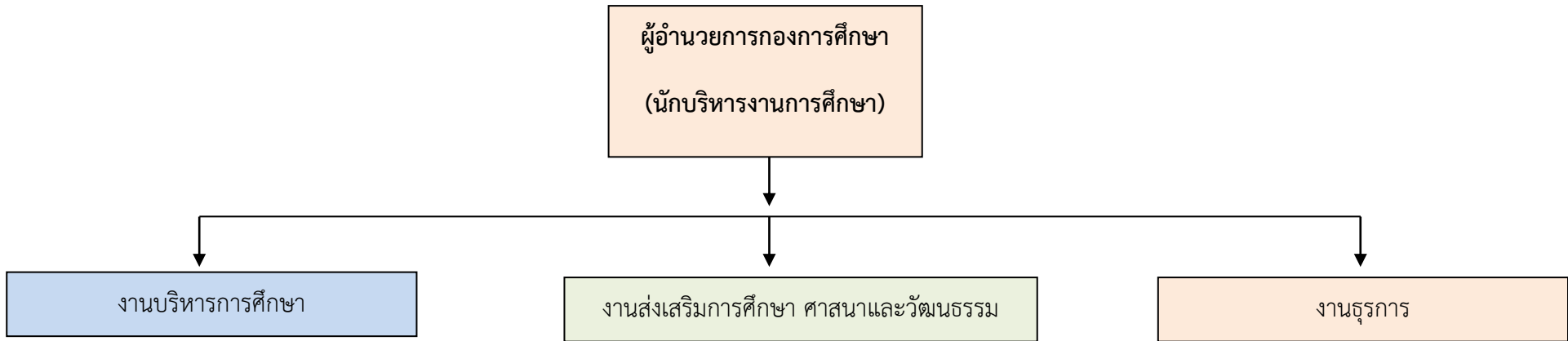
### พนักงานจ้างทั่วไป

- คนงานทั่วไป (1)

## โครงสร้างกองช่างองค์การบริหารส่วนตำบล



โครงสร้างกองการศึกษา ศาสนาและวัฒนธรรม องค์การบริหารส่วนตำบล



**พนักงานส่วนตำบล**

- นักวิชาการการศึกษา (ปก./ชก.) (1)
- ครู (8)

**พนักงานจ้างตามภารกิจ**

- ผู้ดูแลเด็ก (ผู้มีทักษะ) (5)
- ผู้ช่วยนักวิชาการการศึกษา (1)

**พนักงานจ้างทั่วไป**

- คนงานทั่วไป (5)

**พนักงานส่วนตำบล**

- ผู้ช่วยเจ้าพนักงานธุรการ (1)

# ขั้นตอนการปฏิบัติงาน



องค์การบริหารส่วนตำบลปากหมากได้กำหนดแนวทางและหลักเกณฑ์เพื่อให้การปฏิบัติงานราชการขององค์การบริหารส่วนตำบลปากหมาก เป็นไปด้วยความมีระเบียบเรียบร้อย ถูกต้อง รวดเร็ว และสอดคล้องกับข้อสั่งการของผู้บังคับบัญชาทุกระดับ องค์การบริหารส่วนตำบลปากหมาก จึงออกคู่มือปฏิบัติราชการเพื่อใช้เป็นหลักเกณฑ์แนวทางการปฏิบัติงานราชการภายในองค์การบริหารส่วนตำบลปากหมาก ให้ส่วนราชการทุกส่วนราชการ ถือปฏิบัติโดยแบ่งการกำหนดแนวทางภายใต้การกำกับดูแลและรับผิดชอบของแต่ละส่วนราชการ ทั้งนี้ให้นำหลักเกณฑ์หรือแนวทางการปฏิบัติงานราชการนี้กำหนดเป็นตัวชี้วัดความสำเร็จของงานในแต่ละส่วนงานขององค์การบริหารส่วนตำบลต่อไปการกำหนดหลักเกณฑ์ให้พนักงานในองค์กรได้ถือปฏิบัติในแนวทางเดียวกันนั้น โดยมีหนังสือสั่งการ ข้อระเบียบ กฎหมาย กำกับเป็นแนวทางปฏิบัติให้ถูกต้องอยู่แล้ว สำหรับการกำหนดหลักเกณฑ์ตามคู่มือกำหนดขึ้นเพื่อนำมาเป็นแนวทางการถือปฏิบัติให้เป็นแบบแผนเดียวกันด้วยความยุติธรรม โดยคำนึงถึงประโยชน์ขององค์กรและทางราชการเป็นหลักที่ต้องคำนึงถึงเป็นสิ่งสำคัญ

ดังนั้น ส่วนราชการภายในองค์การบริหารส่วนตำบลปากหมาก ได้กำหนดกฎ หลักเกณฑ์ เป็นแนวทางการปฏิบัติราชการ ดังนี้

## 1. การแต่งกาย

ให้พนักงานส่วนตำบลและพนักงานจ้างทุกคน ในสังกัดองค์การบริหารส่วนตำบลปากหมากแต่งกาย ด้วยความสุภาพ เรียบร้อยเป็นไปตามประเพณีนิยม โดยกำหนดดังนี้

วันจันทร์ แต่งกายด้วยเครื่องแบบชุดกากี

วันพฤหัสบดี แต่งกายด้วยชุดสุภาพ/เสื้อสีส้มประจำจังหวัด

วันอังคาร แต่งกายด้วยชุดสุภาพ

วันศุกร์ แต่งกายด้วยชุดสุภาพ

วันพุธ แต่งกายด้วยชุดสุภาพ

หรือถือปฏิบัติตามระเบียบ หนังสือสั่งการ มติกรม. ที่สั่งการนอกเหนือจากนี้ให้ถือปฏิบัติตามนั้น

## 2. การลา กฎหมาย ระเบียบที่เกี่ยวข้อง

ระเบียบ

- ประกาศ ก.จังหวัด เรื่อง หลักเกณฑ์และเงื่อนไขเกี่ยวกับการบริหารงานบุคคลฯ หมวด ว่าด้วยการลา
- ระเบียบสำนักนายกรัฐมนตรีว่าด้วยการลาของข้าราชการ พ.ศ. 2555
- พ.ร.ฎ.การจ่ายเงินเดือน เงินปี บำเหน็จ บำนาญและเงินอื่นในลักษณะเดียวกัน พ.ศ. 2535 และแก้ไขเพิ่มเติมถึง (ฉบับที่ 5)



**การลาแบ่งออกเป็น 11 ประเภท คือ**

### 1. การลาป่วย ปีละไม่เกิน 60 วันทำการ

- กรณีจำเป็นผู้มีอำนาจสามารถให้ลาได้อีกไม่เกิน 60 วันทำการ
- เสนอใบลา ก่อน/ในวันลา
- ลาตั้งแต่ 3 วันขึ้นไป ต้องมีใบรับรองแพทย์ (กรณีมีความประสงค์ลาป่วยเพื่อรักษาตัว)
- แม้ไม่ถึง 3 วัน แต่ผู้มีอำนาจฯ จะสั่งให้มีใบรับรองแพทย์/ใบรับการตรวจจากแพทย์ก็ได้

### 2. การลาคงขาดบุตร

- สามารถลาได้ไม่เกิน 90 วัน/ครั้ง
- ไม่ต้องมีใบรับรองแพทย์
- ต้องเสนอใบลา ก่อน/ในวันลา
- สามารถลาวันที่คลอด/ก่อนวันที่คลอดก็ได้
- ถ้าลาแล้วไม่ได้คลอดให้ถือว่าวันที่หยุดไปแล้วเป็นวันลาปฏิบัติงาน
- การลาคงขาดที่คาบเกี่ยวกับลาประเภทอื่นซึ่งยังไม่ครบ ให้ถือว่า ลาประเภทอื่นสิ้นสุดและให้ นับเป็น วัน

เริ่มลาคงขาดบุตร



### 3. การลาไปช่วยเหลือภริยาที่คลอดบุตร

- ลาไปช่วยเหลือภริยาโดยชอบด้วยกฎหมาย
- ลาได้ครั้งหนึ่งติดต่อกันได้ไม่เกิน 15 วันทำการ
- เสนอใบลา ก่อน/ในวันลาภายใน 90 วัน

### 4. การลากิจส่วนตัว

- ลาได้ปีละไม่เกิน 45 วันทำการ
- ปีแรกที่เข้ารับราชการ ลาได้ไม่เกิน 15 วัน
- ลากิจเพื่อเลี้ยงดูบุตร (ต่อจากลาคลอดบุตร) ลาได้ไม่เกิน 150 วันทำการ
- การเสนอใบลา ต้องได้รับอนุญาตก่อนจึงจะสามารถหยุดได้
- หากมีราชการจำเป็น: สามารถเรียกตัวกลับได้



### 5. การลาพักผ่อน

- สามารถลาได้ปีละ 10 วันทำการ
- สามารถสะสมได้ไม่เกิน 20 วันทำการ
- สามารถสะสมได้ไม่เกิน 30 วันทำการ (รับราชการ 10 ปีขึ้นไป)
- ถ้าบรรจุไม่ถึง 6 เดือน: ไม่มีสิทธิ์
- หากเสนอใบลาต้องได้รับอนุญาตก่อนจึงหยุดได้
- ถ้ามีราชการจำเป็น: สามารถเรียกตัวกลับได้

#### หลักเกณฑ์การลาพักผ่อน

มีสิทธิลาพักผ่อนในปีหนึ่งได้ 10 วันทำการ

การลาพักผ่อนข้าราชการ ลูกจ้างประจำ มีสิทธิลาพักผ่อนในปีหนึ่งได้ 10 วันทำการ ผู้ได้รับการบรรจุครั้งแรก หรือบรรจุกลับเข้ารับราชการในปีงบประมาณใดไม่ถึง 6 เดือน ไม่มีสิทธิลาพักผ่อนในปีงบประมาณนั้น

ผู้ที่รับราชการติดต่อกันมาไม่ถึง 10 ปี สะสมวันลาได้ แต่วันลาสะสมกับวันลาพักผ่อนในปีปัจจุบันรวมกันแล้วต้องไม่เกิน 20 วันทำการ

ผู้ที่รับราชการติดต่อกันมา 10 ปี ขึ้นไปสะสมวันลาได้ แต่วันลาสะสมกับวันลาพักผ่อนในปีปัจจุบันรวมกันแล้วต้องไม่เกิน 30 วันทำการ

## 6. การลาอุปสมบท/ประกอบพิธีฮัจญ์ กรณีไม่เกิน 120 วัน

- ต้องไม่เคยลาประเภทนี้มาก่อน
- รับราชการไม่น้อยกว่า 1 ปี
- การเสนอใบลา ก่อนอุปสมบท หรือเดินทางไม่น้อยกว่า 60 วัน
- อุปสมบท หรือเดินทางภายใน 10 วัน
- เสร็จแล้ว รายงานตัวภายใน 5 วัน
- หากลาแล้วขอถอนวันลา ถือว่าวันที่หยุดไปเป็นวันลาอีกส่วนตัว

## 7. การเข้ารับการตรวจเลือก/เตรียมพล เข้ารับการตรวจเลือก: เพื่อรับราชการเป็นทหารกองประจำการ

- ใ้รายงานผู้บังคับบัญชาก่อนไม่น้อยกว่า 48 ชม. เข้ารับการเตรียมพล : เข้ารับการระดมพล ตรวจสอบ พล ฝึกวิชาการทหาร ทดสอบความพร้อมพร้อม
- รายงานผู้บังคับบัญชาภายใน 48 ชม. นับแต่รับหมายเรียก ลาได้ตามระยะเวลาของภารกิจใน หมายเรียก เสร็จภารกิจให้กลับภายใน 7 วัน (ต่อได้รวมแล้วไม่เกิน 15 วัน)

## 8. การลาศึกษา ฝึกอบรม ดูงาน หรือปฏิบัติการวิจัย

- ได้รับเงินเดือนไม่เกิน 4 ปี ต่อได้รวมไม่เกิน 6 ปี
- พ้นทดลองงานแล้ว
- เสนอใบลาต่อผู้บังคับบัญชาตามลำดับ
- ไปศึกษา/ปฏิบัติการวิจัย ต้องรับราชการมาไม่น้อยกว่า 1 ปี ลาศึกษาต่อในประเทศ (กรณีให้ได้รับเงินเดือน)
- หลักสูตรที่ไม่สูงกว่าปริญญาตรี สามารถลาได้มีกำหนดเท่ากับระยะเวลาของหลักสูตร
  - หลักสูตรปริญญาโท สามารถลาได้ 2 ปี
  - หลักสูตรปริญญาเอก สามารถลาได้ 4 ปี

หมายเหตุ : สามารถขยายเวลาศึกษาได้ครั้งละ 1 ภาคการศึกษา รวมแล้วไม่เกิน 2 ครั้ง หรือไม่เกิน 1 ปีการศึกษา

- สาขาวิชา/ระดับการศึกษา: สอดคล้องเป็นประโยชน์กับงาน/มาตรฐานกำหนดตำแหน่ง
- ต้องพ้นจากการทดลองปฏิบัติหน้าที่ราชการแล้ว
- กรณีที่เคยได้รับอนุมัติให้ไปศึกษาเพิ่มเติมฯ จะต้องกลับมาปฏิบัติราชการแล้วเป็นเวลาไม่น้อยกว่า 1 ปี
- ต้องสำเร็จการศึกษาไม่ต่ำกว่าระดับปริญญาตรี หรือเทียบเท่า และรับราชการติดต่อกันมาแล้วเป็น เวลา ไม่น้อยกว่าหนึ่งปี
- ต้องทำสัญญากับส่วนราชการเจ้าสังกัดว่าจะกลับมาปฏิบัติราชการเป็นเวลาไม่น้อยกว่าระยะเวลาที่ใช้ในการศึกษาเพิ่มเติม หรือปฏิบัติการวิจัยแล้วแต่กรณี
- ทำสัญญาขอใช้ (ศึกษา/ฝึกอบรม ต่างประเทศ: เวลา 1 เท่า) (ศึกษาในประเทศ: เวลาไม่น้อยกว่า 1 เท่า)

หมายเหตุ : หากไม่กลับมารับราชการ : ขาดใช้เงิน + เบี้ยปรับ



9. การลาไปปฏิบัติงานในองค์กรระหว่างประเทศ การลาไปปฏิบัติงานฯ มี 2 ประเภท ได้แก่ ประเภทที่ 1



- องค์กรฯ ซึ่งไทยเป็นสมาชิก และถึงวาระต้องส่ง
- รัฐบาลไทยมีข้อผูกพันที่จะต้องส่งฯ ตามความตกลงระหว่างประเทศ
- ไปศึกษา/ปฏิบัติการวิจัย ต้องรับราชการมาไม่น้อยกว่า 1 ปี
- ส่งเพื่อพิทักษ์รักษาผลประโยชน์ของประเทศตามความต้องการรัฐบาลไทย

ประเภทที่ 2 - นอกเหนือจากประเภทที่ 1

10. การลาติดตามคู่สมรส เป็นคู่สมรสโดยชอบด้วยกฎหมาย ซึ่งเป็น ข้าราชการ หรือพนักงานรัฐวิสาหกิจ

- ลาได้ไม่เกิน 2 ปี
- ต่อได้อีก 2 ปี รวมไม่เกิน 4 ปี
- ถ้าเกินให้ลาออก ไม่ได้รับเงินเดือนระหว่างลา ผู้มีอำนาจจะอนุญาตให้ลาครั้งเดียว

หรือหลายครั้งก็ได้ และคู่สมรสต้องอยู่ปฏิบัติหน้าที่ราชการติดต่อกัน ครบกำหนด 4 ปี ไม่มีสิทธิลา ยกเว้นคู่สมรสกลับมาแล้วและได้รับคำสั่งให้ไปอีก

11. การลาไปฟื้นฟูสมรรถภาพด้านอาชีพ ข้าราชการผู้ได้รับอันตรายหรือการป่วยเจ็บเพราะเหตุ

ปฏิบัติราชการในหน้าที่ ถูกประทุษร้ายเพราะเหตุกระทำการตามหน้าที่จนทำให้ตกเป็นผู้ทุพพลภาพหรือพิการ

- ลาไปฟื้นฟูด้านอาชีพได้ตามระยะเวลาที่กำหนดไว้ในหลักสูตรที่ประสงค์จะลา แต่ไม่เกิน 12 เดือน ข้าราชการที่ได้รับอันตรายหรือการป่วยเจ็บจนทำให้ตกเป็นผู้ทุพพลภาพหรือพิการเพราะเหตุอื่น

- ลาไปฟื้นฟูด้านอาชีพได้ตามระยะเวลาที่กำหนดไว้ในหลักสูตรที่ประสงค์จะลา แต่ไม่เกิน 12 เดือน จัดส่งใบลาต่อผู้บังคับบัญชาตามลำดับจนถึงผู้มีอำนาจพิจารณา หรืออนุญาตพร้อมแสดงหลักฐานเกี่ยวกับ หลักสูตรที่ประสงค์จะลา และเอกสารที่เกี่ยวข้อง (ถ้ามี) เพื่อพิจารณาอนุญาต



## สรุปสิทธิการลาของพนักงานจ้าง พนักงานจ้างทั่วไป พนักงานจ้างตามภารกิจ

### 1. ลาป่วย ไม่เกิน ๑๕ วันทำการ ได้ค่าตอบแทน

- ระยะเวลาการจ้าง ๑ ปีไม่เกิน ๑๕ วัน
- ระยะเวลาการจ้าง ๙ เดือน ลาได้ไม่เกิน ๘ วัน
- ระยะเวลาการจ้าง ๖ เดือน ลาได้ไม่เกิน ๖ วัน
- ระยะเวลาการจ้าง ต่ำกว่า ๖ เดือน ลาได้ ไม่เกิน ๔ วัน - ลาป่วย ไม่เกิน ๖๐ วัน ได้ค่าตอบแทน

การลาป่วยเกิน ๓ วัน ต้องมีใบรับรองแพทย์ส่งพร้อมใบลาด้วย ยกเว้นผู้มีอำนาจให้ลาจะเห็นสมควรเป็นอย่างอื่น

### 2. ลาพักผ่อน ปีละ ๑๐ วัน ได้ค่าตอบแทน

### 3. ลาคลอดบุตร ไม่เกิน ๙๐ วันได้ค่าตอบแทนไม่เกิน ๔๕ วัน เว้นปี แรกทำงานไม่ครบ ๗ เดือน ต่อเนื่องได้อีก ๓๐ วันทำการรวมในลาอีก

### 4. ลาบวช ไม่มีสิทธิลาบวช

- อำนาจการอนุญาตให้ลาเป็นของนายกองค้การบริหารส่วนตำบล
- ลาบวชไม่เกิน ๑๒๐ วัน ได้ค่าตอบแทน เว้นปี แรกลาได้ แต่ไม่ได้ ค่าตอบแทน



**\*\*ระหว่างลาการลาและการจ่ายค่าตอบแทนนอกเหนือจากที่ กำหนดนี้ให้อยู่ในดุลยพินิจของนายกฯ\*\***

**\*\*การส่งใบลาทุกครั้งต้องผ่านทางหัวหน้างานตามสายบังคับบัญชาตามขั้นตอนก่อนส่งฝ่ายงานบุคลากร\*\***

1. ลากิจ, ลาพักผ่อน ต้องส่งใบลาล่วงหน้า 3 วัน
2. ลาป่วยเกิน 3 วัน ต้องมีใบรับรองแพทย์แนบกับใบลา (นับวันหยุดราชการรวมด้วย)
3. ลากิจ ลาพักผ่อนติดวันหยุดนักขัตฤกษ์หลายวันต้องชี้แจงเหตุผล
4. ลาป่วยเมื่อมาปฏิบัติงานตามปกติต้องส่งใบลาทันที
5. ข้าราชการ , ลูกจ้างประจำ ลาป่วยติดต่อกันมีสิทธิได้รับเงินเดือนระหว่างลาปีหนึ่งได้ 60-120 วันทำการ
6. ข้าราชการ , ลูกจ้างประจำ ลากิจโดยได้รับเงินเดือนระหว่างลาปีหนึ่งไม่เกิน 45 วัน
7. ข้าราชการ , ลูกจ้างประจำ ลาป่วย ลากิจ เกิน 6 ครั้ง ในรอบครึ่งปีงบประมาณจะไม่ได้การพิจารณาขึ้นเงินเดือน ให้  
อยู่ในอำนาจของผู้บังคับบัญชาพิจารณา
8. ลูกจ้างประจำมาปฏิบัติงานสายเกิน 6 ครั้ง จะไม่ได้รับการพิจารณาขึ้นเงินเดือน ให้อยู่ในอำนาจของผู้บังคับบัญชา  
พิจารณา
9. ข้าราชการฯ ที่ได้ลาคลอดบุตร 90 วัน (นับวันหยุดราชการรวมด้วย) โดยได้รับเงินเดือน มีสิทธิลากิจส่วนตัวเพื่อเลี้ยงดู  
บุตรต่อเนื่อง จากการลาคลอดบุตรได้ไม่เกิน 150 วัน โดยไม่มีสิทธิได้รับเงินเดือนระหว่างลา

### 3. การกำหนดหลักเกณฑ์การพิจารณาการเลื่อนชั้น



1. การมาปฏิบัติราชการในรอบครึ่งปี ครั้งที่ 1 (1 ต.ค. – 31 มี.ค.) มาสายไม่เกิน 7 ครั้ง ลาไม่เกิน 23 วันทำการ ไม่รวมวันลาตาม (6) หรือ (7) และวันลาดังต่อไปนี้
    - (ก) ลาอุปสมบท หรือ ลาไปประกอบพิธีฮัจย์ ณ เมืองเมกกะ ประเทศซาอุดีอาระเบีย เฉพาะวันลาที่สิทธิได้รับเงินเดือนระหว่างลาตามกฎหมายว่าด้วยการจ่ายเงินเดือน
    - (ข) ลาคลอดบุตรไม่เกินเก้าสิบวัน
    - (ค) ลาป่วยซึ่งจำเป็นต้องรักษาตัวเป็นเวลานานไม่ว่าคราวเดียวหรือหลายคราวรวมกันไม่เกิน หกสิบวันทำการ
    - (ง) ลาป่วยหรือประสบอันตรายในขณะปฏิบัติราชการตามหน้าที่หรือในขณะเดินทางไปหรือ กลับจากการปฏิบัติราชการตามหน้าที่
    - (จ) ลาพักผ่อน
    - (ฉ) ลาเข้ารับการตรวจเลือดหรือเข้ารับการเตรียมพล
    - (ช) ลาไปปฏิบัติงานในองค์กรการระหว่างประเทศ
- การนับจำนวนวันลาไม่เกินยี่สิบสามวันสำหรับวันลากิจส่วนตัว และวันลาป่วยที่ไม่ใช่วันลาป่วยตาม
- (ง) ให้นำเฉพาะวันทำการ จะได้รับการพิจารณาเลื่อนชั้นเงินเดือนในรอบครึ่งปีงบประมาณ

2. การมาปฏิบัติราชการในรอบครึ่งปี ครั้งที่ 2 (1 เม.ย. – 30 ก.ย.) มาสายไม่เกิน 7 ครั้ง ลาไม่เกิน 23 วันทำการ (ไม่รวมวันลาตาม(6)หรือ(7) และวันลาดังต่อไปนี้

- (ก) ลาอุปสมบท หรือ ลาไปประกอบพิธีฮัจย์ ณ เมืองเมกกะ ประเทศซาอุดีอาระเบีย เฉพาะวันลาที่สิทธิได้รับเงินเดือนระหว่างลาตามกฎหมายว่าด้วยการจ่ายเงินเดือน
- (ข) ลาคลอดบุตรไม่เกินเก้าสิบวัน
- (ค) ลาป่วยซึ่งจำเป็นต้องรักษาตัวเป็นเวลานานไม่ว่าคราวเดียวหรือหลายคราวรวมกันไม่เกิน หกสิบวันทำการ
- (ง) ลาป่วยหรือประสบอันตรายในขณะที่ปฏิบัติราชการตามหน้าที่หรือในขณะที่เดินทางไปหรือกลับจากการปฏิบัติราชการตามหน้าที่
- (จ) ลาพักผ่อน
- (ฉ) ลาเข้ารับการตรวจเลือดหรือเข้ารับการเตรียมพล
- (ช) ลาไปปฏิบัติงานในองค์กรการระหว่างประเทศ

การนับจำนวนวันลาไม่เกินยี่สิบสามวันสำหรับวันลากิจส่วนตัว และวันลาป่วยที่ไม่ใช่วันลาป่วยตาม (ง) ให้นับเฉพาะวันทำการ จะได้รับการพิจารณาเลื่อนขั้นเงินเดือนในรอบครึ่งปีงบประมาณ

3. การมาปฏิบัติราชการในรอบครึ่งปีครั้งที่ 1 หรือครั้งที่ 2 ในแต่ละครั้ง หากพนักงานและพนักงานจ้าง มาสายเกิน 8 ครั้ง หรือลาเกิน 23 วันทำการ (ไม่รวมวันลาที่กำหนดข้างต้น) หรือจงใจ ละเลย ละทิ้ง ทอดทิ้ง หน้าที่ราชการ อาจจะไม่ได้รับการพิจารณาความดีความชอบเลื่อนขั้นเงินเดือน ผลประโยชน์ตอบแทนอื่นเป็นกรณี พิเศษในรอบระยะเวลา นั้น ๆ และอาจจะถูกดำเนินการลงโทษทางวินัย

ทั้งนี้ ให้ผลการพิจารณาตามประกาศองค์การบริหารส่วนตำบลปากหมาก เรื่องการปฏิบัติหน้าที่ราชการขององค์การบริหารส่วนตำบล เป็นส่วนหนึ่งในการประเมินประสิทธิภาพและประสิทธิผลในการปฏิบัติราชการของพนักงานส่วนตำบลและพนักงานจ้าง เพื่อนำเสนอพิจารณาความดี ความชอบในการเลื่อนขั้นเงินเดือน รวมทั้งการประเมินเลื่อนระดับหรือใช้ในการพิจารณาเพื่อต่อสัญญาจ้าง หากกรณีพนักงานส่วนตำบลและพนักงานจ้าง ผู้ใดฝ่าฝืนหรือจงใจมีเจตนาไม่ปฏิบัติตามระเบียบหรือประกาศในระบบราชการ จะต้องได้รับการลงโทษทางวินัย ๒ สถาน ตามที่ประกาศกำหนดไว้



# การประเมินการปฏิบัติราชการที่ถูกหลัก



ผู้ประเมิน = ผู้บังคับบัญชาชั้นต้น

(หมายถึง หัวหน้าของผู้ปฏิบัติงานตามคำสั่งแบ่งงานตามส่วนราชการ)  
เช่น นักทรัพยากรบุคคล มี ตำแหน่ง ผู้ช่วยนักทรัพยากรบุคคล ดังนั้น  
นักทรัพยากรบุคคลมีหน้าที่ประเมินผู้ใต้บังคับบัญชาของตนเอง  
\*\*\*\*\* ทั้งนี้ให้ดูคำสั่งแบ่งงานในส่วนราชการนั้นๆเป็นหลัก \*\*\*\*\*

---

---

## ผู้ประเมินและผู้ถูกประเมินจะต้องทำสัญญาเพื่อตกลงหัวข้อการประเมิน

- หัวข้อในการประเมินการทำงานจะต้องมีการปรับปรุงพัฒนาใหม่ในรอบการประเมิน เพื่อประสิทธิภาพการทำงานขององค์กรให้เป็นที่น่าพอใจ
- หัวข้อการประเมินเริ่มทำข้อตกลงในช่วงแรกของรอบการประเมินนั้นๆ

(รอบประเมินครั้งที่ 1 จัดทำข้อตกลงในวันที่ 1-31 พ.ค. รอบการประเมินครั้งที่ 2 จัดทำข้อตกลงในวันที่ 1-30 ก.ย.)

\*\*\* มีตัวอย่างแบบทำเอกสารนี้ \*\*\*



---

---

## การให้คะแนนในการประเมิน

ส่วนที่ 1 ผลสัมฤทธิ์ของงาน ให้คะแนนตามการปฏิบัติได้จริงตามข้อตกลงที่ได้ทำไว้ในช่วงต้นของรอบการประเมิน

ส่วนที่ 2 พฤติกรรมการปฏิบัติราชการ (สมรรถนะ) **ตามแบบแนบหน้าถัดไป**



ส่วนที่ 2 พฤติกรรมการปฏิบัติราชการ (สมรรถนะ)

ตามความเหมาะสม

ดูจากมาตรฐาน  
กำหนดตำแหน่ง

ประเมินตามสมรรถนะที่ทำได้จริงโดยดูจาก  
คะแนนสมรรถนะที่นำมาหักออกไป

ตัวชี้วัดสมรรถนะ (1)	น้ำหนัก (2)	ระดับ ที่คาดหวัง/ต้องการ (3)	ระดับ ที่ประเมินได้ (4)	คะแนนที่ได้ (5)	ผลการประเมิน $(6) = (2) \times (5)$ 5	ระบุเหตุการณ์/พฤติกรรม ที่ได้รับการประเมินแสดงออก (7)
สมรรถนะหลัก : เหนียวแน่นทุกส่วน						
1. การมุ่งผลสัมฤทธิ์						
2. การยึดมั่นในความถูกต้องและจริยธรรม						
3. ความเข้าใจในองค์กรและระบบงาน						
4. การบริการเป็นเลิศ						
5. การทำงานเป็นทีม						
สมรรถนะประจำสายงาน (อย่างน้อย 3 สมรรถนะ) : <u>สามารถปฏิบัติงานตามตำแหน่ง/ภารกิจงานที่ได้รับมอบหมายได้อย่างมีประสิทธิภาพ</u>						
น้ำหนักรวม		คะแนนรวม				



## 4. การกำหนดหลักเกณฑ์การใช้รถยนต์ส่วนบุคคล

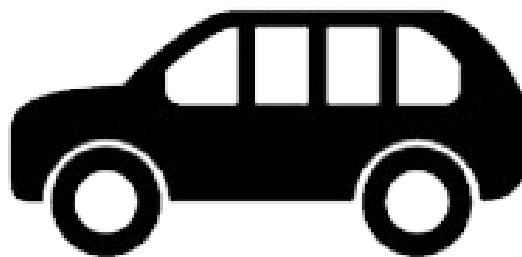
ให้เป็นไปตามระเบียบกระทรวงมหาดไทยว่าด้วยการใช้รถยนต์และการรักษารถยนต์ขององค์กรปกครองส่วนท้องถิ่น พ.ศ. 2548

“รถยนต์ส่วนบุคคล” หมายถึง รถยนต์หรือรถจักรยานยนต์ที่จัดไว้เพื่อกิจการอันเป็นส่วนรวมขององค์การบริหารส่วนตำบลปากหมาก และให้หมายรวมถึงรถยนต์ที่ใช้ในการบริการประชาชนหรือใช้ในหน้าที่ส่วนราชการขององค์การบริหารส่วนตำบลปากหมาก เช่น รถพยาบาลฉุกเฉิน รถยนต์บรรทุกอเนกประสงค์ และเครื่องจักรกลต่าง ๆ

“ผู้มีอำนาจสั่งอนุญาตใช้รถ” หมายถึง นายกององค์การบริหารส่วนตำบลปากหมาก หรือผู้ที่ได้รับมอบหมายจากนายกององค์การบริหารส่วนตำบลปากหมาก

“การใช้รถยนต์ขององค์การบริหารส่วนตำบลปากหมาก” ให้ใช้เพื่อกิจการอันเป็นส่วนรวมขององค์การบริหารส่วนตำบลปากหมาก ดังนี้

1. เพื่อกิจการงานขององค์การบริหารส่วนตำบลปากหมาก
2. เพื่อกิจการงานของส่วนราชการต่าง ๆ ขององค์การบริหารส่วนตำบลปากหมาก
3. เพื่อกิจการงานศูนย์ อปพร, กู้ชีพ กู้ภัย ในสังกัดองค์การบริหารส่วนตำบล ที่ใช้หรือสนับสนุนงาน และส่งเสริมกิจการงานป้องกันและบรรเทาสาธารณภัยกู้ชีพ กู้ภัย
4. เพื่อกิจการในการบริหารราชการของส่วนราชการอื่น หรือบุคคลภายนอกตามที่ได้รับ การร้องขอ และได้รับการอนุมัติจากผู้มีอำนาจสั่งอนุญาตใช้รถ
5. เพื่อใช้ในการบริการประชาชนในพื้นที่ เฉพาะกรณีจำเป็นเร่งด่วนหรือเฉพาะกิจโดยให้อยู่ในดุลพินิจของผู้มีอำนาจสั่งอนุญาตใช้รถ ทั้งนี้ให้คำนึงถึงสถานการณ์คลังขององค์การบริหารส่วนตำบลในการเบิกจ่ายน้ำมันเชื้อเพลิง การซ่อมแซม การบำรุงรักษา และให้เป็นไปด้วยความเสมอภาค
6. เพื่อใช้ในกิจเฉพาะตามลักษณะการใช้งานของส่วนราชการขององค์การบริหารส่วนตำบลปากหมาก เช่น รถกู้ชีพ ในเขตองค์การบริหารส่วนตำบลหรือนอกเขตตามที่ได้รับ การร้องขอ และให้ได้รับอนุญาตจากผู้มีอำนาจสั่งอนุญาตใช้รถ



1. การรับผิดชอบรถยนต์ส่วนบุคคลของแต่ละส่วนราชการ ให้มอบหมายเป็นคำสั่งของแต่ละส่วนราชการ เป็นผู้ดูแล

2. การขออนุญาตใช้รถยนต์ขององค์การบริหารส่วนตำบลปากหมาก

2.1 การใช้รถยนต์ส่วนบุคคลให้ใช้ในการปฏิบัติราชการเพื่อกิจการอันเป็นส่วนรวมขององค์การบริหารราชการส่วนตำบลปากหมาก และหากจะใช้รถยนต์ส่วนบุคคลออกนอกเขตองค์การบริหารส่วนตำบลปากหมาก ให้ผู้ใช้งานขออนุญาตใช้รถยนต์ส่วนบุคคล (แบบ 3)

2.2 ผู้ใช้งานรถยนต์ส่วนบุคคลต้องบันทึกการใช้รถยนต์ส่วนบุคคลทุกครั้งที่มีการใช้รถยนต์ (แบบ 4) โดยผู้ที่มีหน้าที่รับผิดชอบดูแลต้องคอยติดตามการบันทึกการใช้รถยนต์ส่วนบุคคลให้เป็นปัจจุบัน พร้อมรายงานพัสดุเพื่อเสนอผู้บริหารทราบภายในวันที่ 1 ของเดือนถัดไป

2.3 สำหรับรถเฉพาะกิจ (รถพยาบาลฉุกเฉิน) ให้ใช้สำหรับการช่วยเหลือผู้ป่วยฉุกเฉินในเขตพื้นที่องค์การบริหารส่วนตำบลเท่านั้น และให้ผู้ใช้งานจัดทำการบันทึกการใช้งานตามแบบที่กำหนด และรายงานผลการดำเนินงานรายงานต่องานพัสดุเพื่อเสนอให้ผู้บริหารทราบภายในวันที่ 1 ของเดือนถัดไป

2.4 การใช้รถยนต์ให้พนักงานขับรถเป็นผู้ขับขี่ ยกเว้นในขณะนั้นจำเป็นต้องใช้รถและไม่มีพนักงานขับรถ หรือมีแต่ไม่สามารถปฏิบัติหน้าที่ได้ให้ผู้ขออนุญาตเป็นพนักงานขับรถรับผิดชอบการใช้รถในการปฏิบัติราชการ ยกเว้นมีคำสั่งเป็นการเฉพาะกิจ

2.5 การใช้รถยนต์ของส่วนราชการอื่น หรือบุคคลภายนอกที่ประสงค์จะใช้รถยนต์เพื่อติดต่อราชการหรือกิจการทั่วไป เฉพาะกรณีจำเป็นเร่งด่วนหรือเฉพาะกิจ ให้ผู้ขอใช้จัดทำเป็นหนังสือขอใช้รถ และต้องได้รับอนุญาตจากผู้มีอำนาจสั่งใช้ก่อนนำรถไปใช้งาน

2.6 หลังจากเสร็จสิ้นการใช้รถเมื่อกลับเข้ามาแล้ว ให้นำกุญแจเก็บไว้ที่สถานที่เก็บ และส่งเลขไมค์ ให้ผู้รับผิดชอบรถยนต์ส่วนบุคคลและตรวจสอบสภาพรถให้พร้อมสำหรับการใช้งานได้ดีอยู่เสมอ และพร้อมที่จะใช้งานในครั้งต่อไป

2.7 ภายในวันที่ 1 ของเดือนถัดไป ผู้รับผิดชอบการใช้รถยนต์ขององค์การบริหารส่วนตำบลปากหมาก ต้องนำส่งเอกสารประกอบการใช้รถยนต์ให้แก่งานพัสดุเพื่อตรวจสอบและรายงานผู้บริหารต่อไป



### 3. การเก็บรักษาและดูแลซ่อมบำรุงรักษารถยนต์ขององค์การบริหารส่วนตำบลปากหมาก

3.1 ผู้รับผิดชอบดูแลรถยนต์ต้องทำความสะอาดรถยนต์ในความรับผิดชอบให้สะอาดอยู่เสมอพร้อมในการใช้งานในครั้งต่อไป

3.2 ผู้รับผิดชอบดูแลรถยนต์หรือผู้ที่ได้รับมอบหมายต้องทำความสะอาดรถยนต์ที่อยู่ในความรับผิดชอบ อย่างน้อยเดือนละ 1 ครั้ง

3.3 การบำรุงรักษายนต์ เช่น การเติมหรือเปลี่ยนน้ำมันเครื่อง น้ำมันเบรก ไล่กรองน้ำมันเครื่อง แบตเตอรี่ เป็นต้น ให้ผู้รับผิดชอบตรวจสอบและรายงานพัสดุ เพื่อทำดำเนินการซ่อมบำรุงตามระยะการใช้งานรถยนต์และขออนุมัติผู้บริหาร



## 5. การกำหนดการดำเนินงานสารบรรณ

### การประชาสัมพันธ์ เข้ารับการฝึกอบรมและงานอื่น ๆ

#### 1. การบันทึกผ่านเว็บไซต์ ประชาสัมพันธ์ ประกาศต่าง ๆ ของส่วนราชการ

การบันทึกผ่านเว็บไซต์ สื่ออิเล็กทรอนิกส์ต่าง ๆ ขององค์การบริหารส่วนตำบล ให้อยู่ในความรับผิดชอบของผู้ช่วยเจ้าหน้าที่บันทึกข้อมูล โดยกำหนดให้เจ้าหน้าที่แต่ละส่วนราชการส่งมอบเอกสารที่จะดำเนินการให้เจ้าหน้าที่ผู้รับผิดชอบดำเนินการบันทึกผ่านระบบอิเล็กทรอนิกส์ก่อนอย่างน้อย 3 วันทำการ เพื่อเจ้าหน้าที่จะได้ดำเนินการได้อย่างเรียบร้อยต่อไป

#### 2. การจัดเก็บเอกสารดำเนินงานสารบรรณ

2.1 ให้ทุกส่วนราชการในสังกัดองค์การบริหารส่วนตำบล จัดส่งคำสั่ง ประกาศ หนังสือราชการต่าง ๆ ให้งานธุรการจัดเก็บภายหลังเสร็จสิ้นการดำเนินการเพื่อเก็บรักษา อย่างน้อย 3 วันทำการ ทั้งนี้ให้เป็นไปตามระเบียบสำนักนายกรัฐมนตรีว่าด้วยงานสารบรรณ พ.ศ. 2526

2.2. การเสนองานต่าง ๆ ให้ทุกส่วนส่งแฟ้มไว้ที่โต๊ะเอกสาร แล้วให้เจ้าหน้าที่ธุรการหรือเจ้าหน้าที่ที่ได้รับมอบหมาย นำแฟ้มออกมาตรวจสอบความถูกต้องแล้วเสนอให้ผู้บังคับบัญชาตามลำดับชั้น หากเกิดข้อผิดพลาดให้ทำเครื่องหมายไว้ และแจ้งกลับไปยังส่วนที่เสนองานมา เพื่อแก้ไขและนำเสนอใหม่

2.3 ให้เจ้าหน้าที่ธุรการ หรือเจ้าหน้าที่ที่ได้รับมอบหมายจากเจ้าหน้าที่ธุรการเข้าตรวจหนังสือสั่งการของกรมส่งเสริมการปกครองท้องถิ่นทุกวัน อย่างน้อยวันละ 2 ครั้ง หากมีหนังสือสำคัญให้นำเรียนปลัดองค์การบริหารส่วนตำบลทราบ เพื่อสั่งการต่อไป และให้ตรวจสอบในเมนูข่าวประจำวันในเว็บไซต์ของกรมส่งเสริมการปกครองท้องถิ่น แล้วปริ้นท์ข่าวที่คิดว่ามีส่วนสำคัญต่อองค์การบริหารส่วนตำบลมาปิดประกาศ

2.4. ให้ส่วนราชการทุกส่วนนำผลการปฏิบัติงาน และผลการปฏิบัติตามข้อสั่งการของผู้บังคับบัญชารายงานต่อที่ประชุมประจำเดือนทุกเดือน

2.5. การเดินทางไปราชการให้ทุกคนเขียนคำขออนุญาตในการเดินทางไปราชการทุกครั้งยกเว้นเดินทางไปราชการต่างจังหวัดตามหนังสือสั่งการให้ใช้บันทึกขออนุญาตพร้อมคำสั่งในการอนุญาตเดินทางไปราชการ



2.6 การเข้ารับการฝึกอบรมตามโครงการต่าง ๆ ให้เป็นไปตามหน้าที่ความรับผิดชอบ มาตรฐานกำหนดตำแหน่งของแต่ละบุคคล โดยคำนึงถึงความรู้ที่จะได้รับ สถานะการเงินการคลัง และ รายงานผลการฝึกอบรมให้ทราบภายหลังจากเดินทางกลับพร้อมทั้งทำแบบแสดงเจตจำนงในการเข้ารับ การฝึกอบรมหากโครงการหรือหลักสูตรนั้นมีค่าลงทะเบียนและรายงานผลให้ผู้บริหารทราบและจัดส่งให้ เจ้าหน้าที่ฝ่ายบุคคลเก็บรวบรวมเป็นองค์ความรู้ต่อไป

2.7. ให้ทุกส่วนราชการดำเนินการถือปฏิบัติตามข้อสั่งการของผู้บังคับบัญชาอย่างเคร่งครัดที่ได้สั่งการลงไป และให้ปฏิบัติงานรวมทั้งรายงานผลการปฏิบัติภายในระยะเวลาที่กำหนด หากไม่ได้กำหนดระยะเวลาไว้ ให้ดำเนินการภายในระยะเวลา 3 วันทำการ และให้ทุกส่วนราชการถือ เป็นเรื่องสำคัญ หากไม่ดำเนินการถือว่ามีความผิดทางวินัย

2.8 ให้ทุกส่วนราชการที่ประสงค์จะขอข้อมูลต่าง ๆ ของแต่ละส่วนราชการอื่น ๆ ภายในองค์การบริหารส่วนตำบลปากหมาก โดยให้ส่วนราชการที่ประสงค์จะขอข้อมูลต้องประสานกับ ส่วนราชการนั้น ๆ ก่อนล่วงหน้า และส่วนราชการที่ให้ข้อมูลได้ต้องดำเนินการให้ข้อมูลให้ชัดเจน ถูกต้อง ตามหลักฐานที่อยู่ในความรับผิดชอบ และให้แต่ละส่วนราชการที่รับผิดชอบได้รับความสะดวก จากข้อมูลนั้น ๆ เพื่อประกอบในการดำเนินงานขององค์การบริหารส่วนตำบลปากหมากด้วยความ รวดเร็ว และเรียบร้อย เช่น การตรวจสอบเอกสารด้านการบริหารจัดการที่ดี ITA การจัดเตรียม เอกสารเพื่อรับตรวจงานต่าง ๆ เป็นต้น

2.9 การจัดทำควบคุมภายในขององค์การบริหารส่วนตำบลปากหมาก ให้กำหนดส่ง ภายในวันที่ 1 กันยายน ของทุกปีให้สำนักงานปลัดได้รวบรวมเพื่อตรวจสอบและรายงานให้ผู้บริหาร และหน่วยงานที่เกี่ยวข้องทราบ

2.10 การจัดทำคำสั่งของส่วนราชการต่าง ๆ ที่เกี่ยวกับความรับผิดชอบในหน้าที่ของ แต่ละบุคคลในสังกัดของส่วนราชการอื่นต้องแจ้งให้บุคคลนั้น ๆ ทราบก่อนล่วงหน้าไม่น้อยกว่า 3 วัน และหากมีการปรับปรุงคำสั่งหน้าที่ความรับผิดชอบของเจ้าหน้าที่ในส่วนราชการต่าง ๆ ต้องแจ้งให้งาน บุคลากรทราบเพื่อจะได้ดำเนินการปรับปรุงในคำสั่งรวมขององค์การบริหารส่วนตำบลปากหมากต่อไป

2.11 การเข้าร่วมพิธีการต่าง ๆ เช่น งานเฉลิมพระชนมพรรษา งานเฉลิมพระ เกียรติของพระราชวงศ์ งาน/กิจกรรมต่าง ๆ ขององค์การบริหารส่วนตำบลปากหมาก หน่วยงาน ภายนอกอื่น ๆ ให้พนักงานส่วนตำบลและพนักงานจ้างทุกคนเข้าร่วมกิจกรรม หากไม่ได้เข้าร่วมให้ ชี้แจงเหตุผลให้ผู้บริหารทราบ

2.11. ให้พนักงานขององค์การบริหารส่วนตำบลปากหมาก พนักงานส่วนตำบล พนักงานจ้าง ครู ถือปฏิบัติตามคำสั่งทุกคำสั่งที่ได้รับมอบหมายหน้าที่ต่าง ๆ โดยเคร่งครัด





# TRAINING

## กรณีพนักงานต้องการไปฝึกอบรม

โดยสรุปจะต้องปฏิบัติตามขั้นตอน ดังนี้

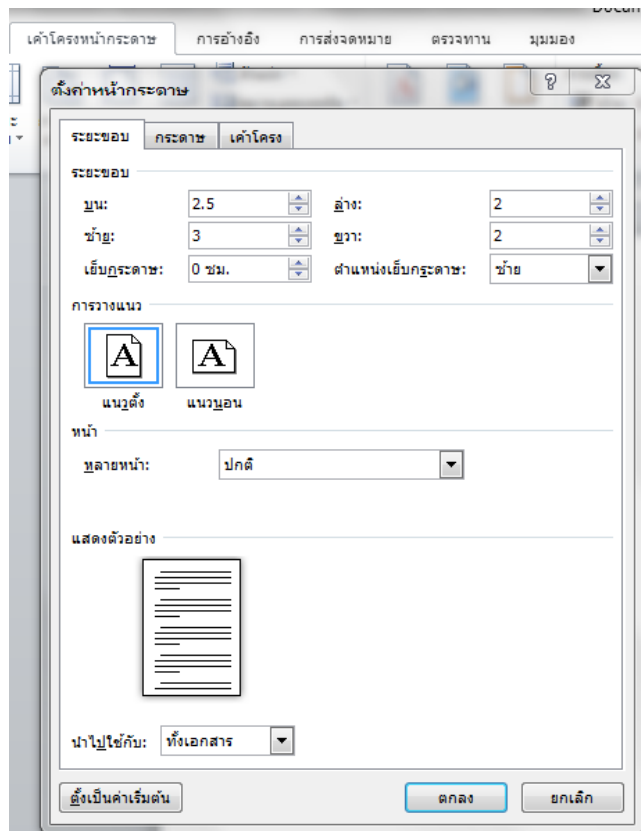
- ➔ บุคลากรจะต้อง **มีหน้าที่เกี่ยวข้อง** กับหลักสูตรการอบรมนั้นๆ
- ➔ บุคลากรที่ประสงค์จะเข้ารับการฝึกอบรม จะต้องแนบ **แบบแสดงเจตจำนง**
  - ➔ ผู้มีอำนาจลงนามอนุมัติ
- ➔ บุคลากรจะต้องทำรายงานผลการเข้ารับการฝึกอบรมเสนอต่อผู้บริหาร **ภายใน 60 วัน** หลังจากฝึกอบรม

\*\*\*\*\*

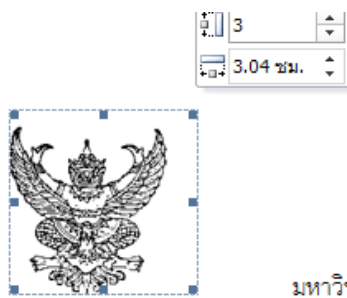


# งานสารบรรณ

## 1. การตั้งค่าน้ำกระดาษ



## 2. ขนาดตราครุฑ

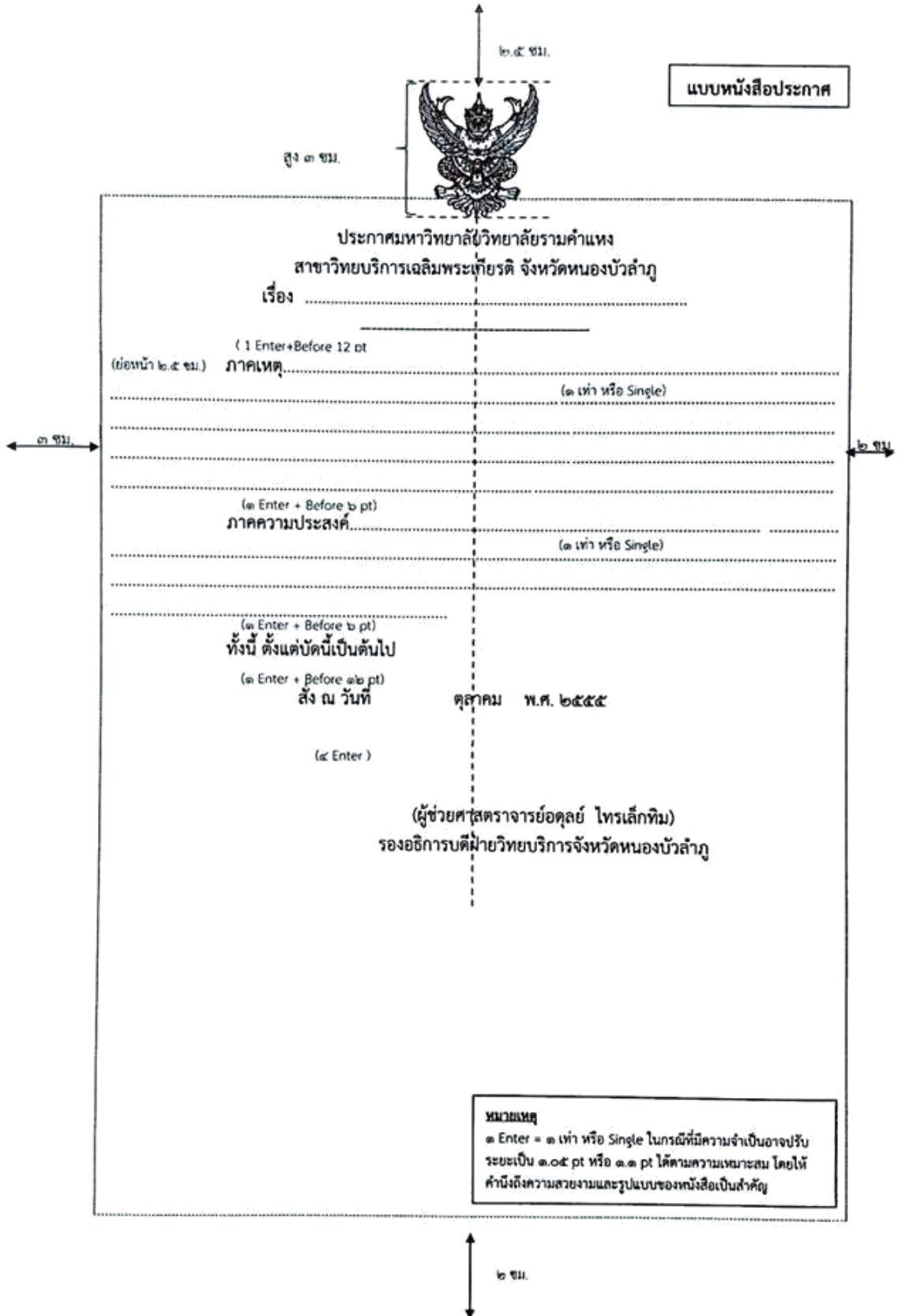


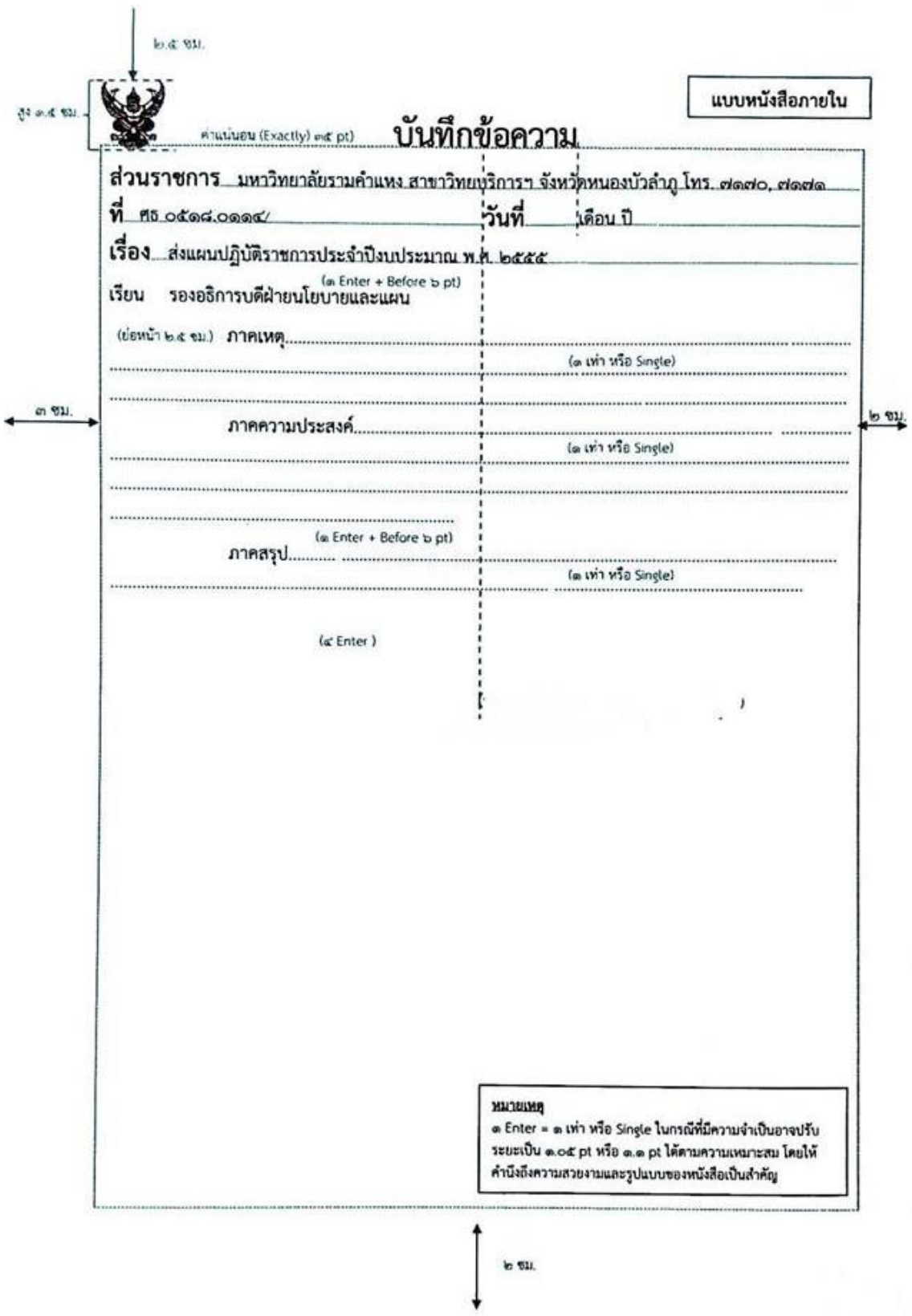
หนังสือภายในและภายนอก ตราครุฑสูง 3 ซม.

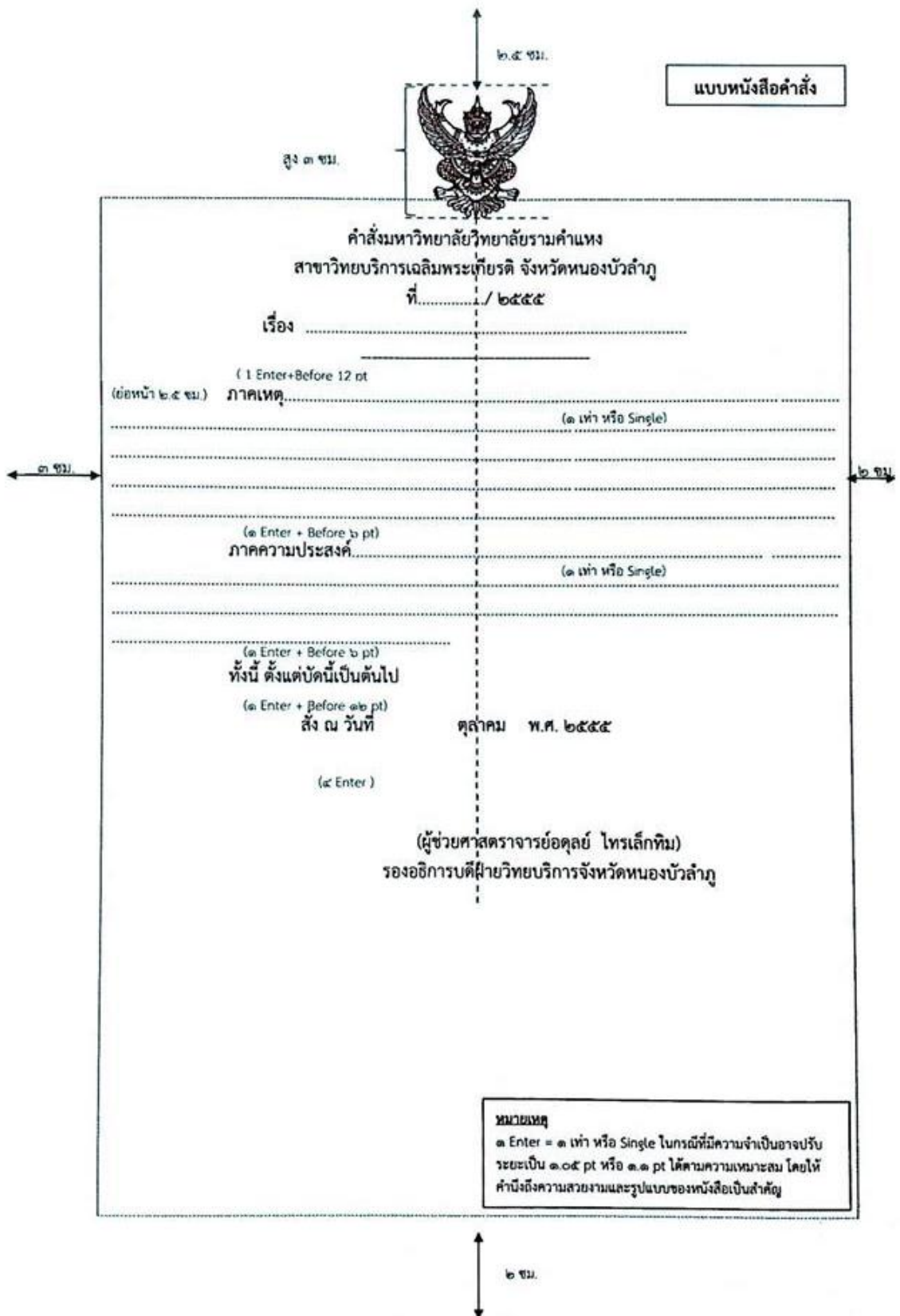


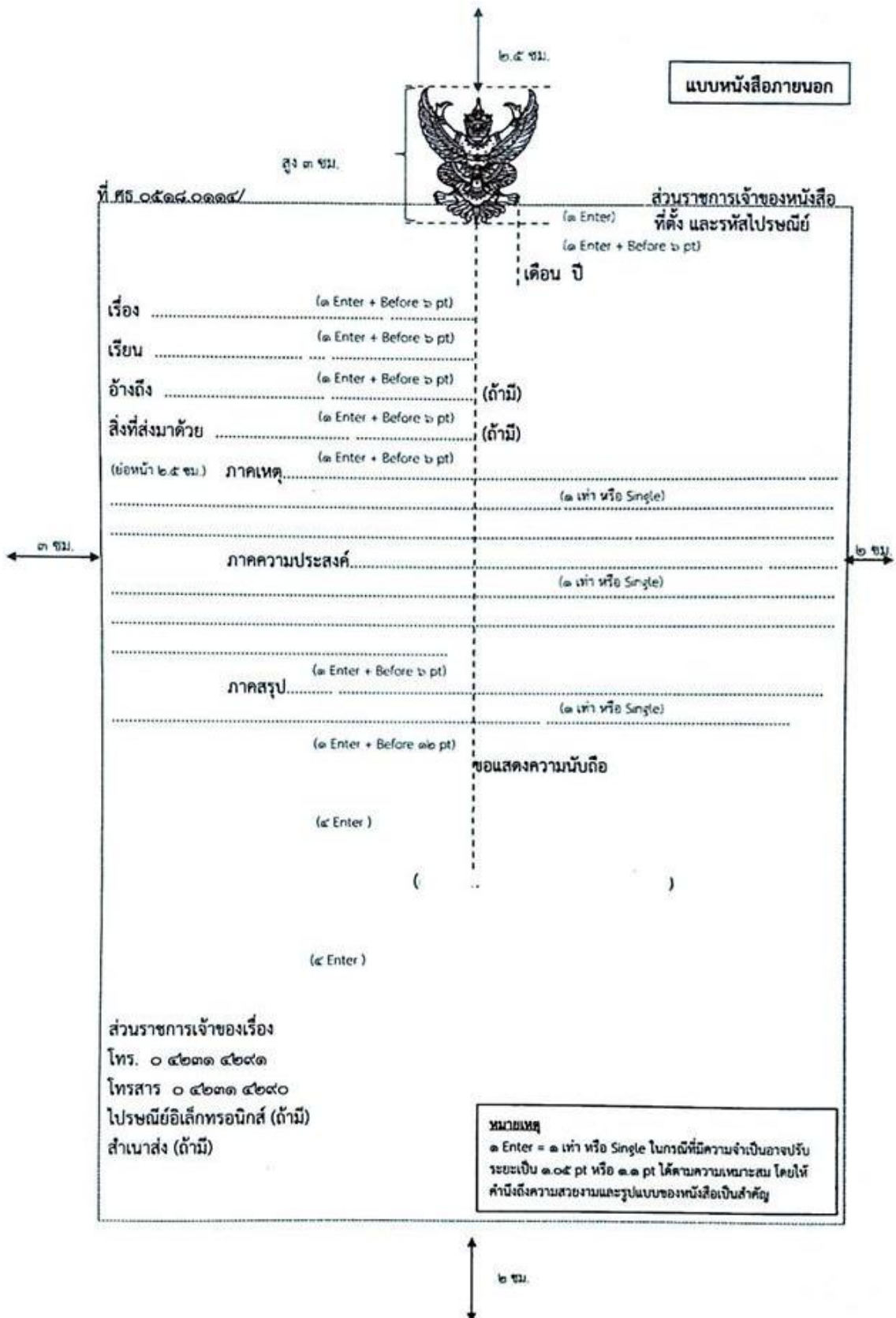
หนังสือบันทึกข้อความตราครุฑสูง 1.5 ซม.

# ตัวอย่างหนังสือ









### 3. การดูแลความสะอาดและความเรียบร้อย

3.1 การดูแลความสะอาดและความเรียบร้อยภายในอาคารที่ทำการองค์การบริหารส่วนตำบลปากหมาก และอาคารทุกอาคาร รวมทั้งห้องน้ำ ตลอดจนการจัดสถานที่ให้บริการผู้มาติดต่อราชการ ให้นักการภารโรง, คนงานทั่วไป แม่บ้าน รับผิดชอบ ภายใต้การกำกับดูแลของสำนักงานปลัด เป็นผู้รับผิดชอบ

3.2 การดูแลความสะอาดและความเรียบร้อยบริเวณภายนอกอาคาร ให้กองช่างเป็นผู้กำกับดูแลและโดยให้นักการภารโรง, คนงานทั่วไป แม่บ้านหรือเจ้าหน้าที่ของสำนักงานปลัด องค์การบริหารส่วนตำบล เป็นผู้ปฏิบัติงาน ยกเว้นในบางกรณีจะให้เจ้าหน้าที่ของส่วนอื่น ๆ เป็นผู้ปฏิบัติงานตามที่หัวหน้ากองช่างร้องขอ



## 6. การกำหนดการด้านการวางแผนและงบประมาณ

1.1 การจัดทำงบประมาณรายจ่ายประจำปี ให้ส่วนราชการจัดส่งประมาณการรายรับและประมาณการรายจ่าย และให้กองคลังจัดทำประมาณการรายรับ-รายจ่าย และสถิติการรับ-จ่ายจริงย้อนหลังให้เจ้าหน้าที่งบประมาณ ตรวจสอบภายในวันที่ 20 ของเดือนมิถุนายนของทุกปี

1.2 การโอน แก้ไข เปลี่ยนแปลงคำชี้แจงในงบประมาณรายจ่ายประจำปี ให้แต่ละส่วนราชการตรวจสอบงบประมาณและจัดทำรายละเอียดการโอน แก้ไข เปลี่ยนแปลงคำชี้แจงพร้อมเหตุผลในการโอน แก้ไข เปลี่ยนแปลงคำชี้แจงให้เจ้าหน้าที่งบประมาณทราบก่อนล่วงหน้าไม่น้อยกว่า 3 วันทำการ เพื่อดำเนินการขออนุมัติจากผู้บริหารหรือสภาท้องถิ่น

1.3 การจัดทำแผนดำเนินงานให้ส่วนราชการต่าง ๆ จัดส่งแผนดำเนินงานของแต่ละส่วนราชการส่งให้นักวิเคราะห์นโยบายและแผนภายในเดือนตุลาคมของทุกปี เพื่อดำเนินการจัดทำแผนดำเนินงานขององค์การบริหารส่วนตำบลปากหมากให้แล้วเสร็จภายในเดือนธันวาคมของทุกปีและประชาสัมพันธ์ให้ส่วนราชการอื่นทราบโดยทั่วไป

1.4 การจัดทำแผนพัฒนาท้องถิ่น ให้ส่วนราชการต่าง ๆ จัดส่งแผนงานหรือโครงการพร้อมรายละเอียดของแต่ละส่วนราชการ จัดส่งให้นักวิเคราะห์นโยบายและแผนภายในเดือนมีนาคมเพื่อดำเนินการในการรวบรวมจัดทำแผนพัฒนาขององค์การบริหารส่วนตำบลปากหมากให้แล้วเสร็จพร้อมประชาสัมพันธ์ให้ส่วนราชการอื่น ๆ ทราบภายในเดือนพฤษภาคมของทุกปี

## 7. การ กำหนดการ ดำเนินงาน ด้านกฎหมาย คดีความ

- การจัดทำคำชี้แจงข้อเท็จจริง หรือด้านกฎหมายต่าง ๆ ให้ส่วนราชการที่มีหน้าที่รับผิดชอบโดยตรงตรวจสอบชี้แจงรายละเอียดแก่หน่วยงานภายนอกเป็นการเบื้องต้นก่อน
- หากไม่สามารถชี้แจงรายละเอียดได้จึงส่งเอกสารประกอบเรื่อง ๆ นั้นให้แก่งานนิติกรและกฎหมายเพื่อพิจารณาในลำดับต่อไป ทั้งนี้ การจะต้องจัดส่งเอกสารต่าง ๆ เพื่อประกอบในการชี้แจงหน่วยงานภายนอกให้แก่งานกฎหมายตรวจสอบไม่น้อยกว่า 3 วันทำการ

## 8. การรับเรื่องราวร้องเรียนและร้องทุกข์ของประชาชน

- งานธุรการรับเรื่อง แจ้งรายละเอียดให้สำนักงานปลัดและกองช่างทราบโดยเร่งด่วนและรายงานผู้บริหารทราบภายใน 1 วันทำการ
- งานป้องกันและบรรเทาสาธารณภัย สำนักงานปลัด และกองช่างเข้าดำเนินการตรวจสอบ และรายงานผู้บริหารพิจารณาสั่งการ ภายใน 3 วันทำการนับจากวันรับเรื่องดังกล่าว
- หากต้องดำเนินการเร่งด่วน ให้งานป้องกันและบรรเทาสาธารณภัย สำนักงานปลัด ติดตามเอกสาร และรวบรวมส่งให้งานพัสดุดำเนินการตามระเบียบภายใน 3 วันทำการ
- หากต้องดำเนินการป้องกันและซ่อมแซมปกติ ให้กองช่าง ดำเนินการติดตามเอกสาร และรวบรวมส่งให้งานพัสดุดำเนินการตามระเบียบภายใน 5 วันทำการ
- แจ้งผลการดำเนินการให้ผู้ร้องเรียนและร้องทุกข์ทราบภายใน 1 วันทำการ



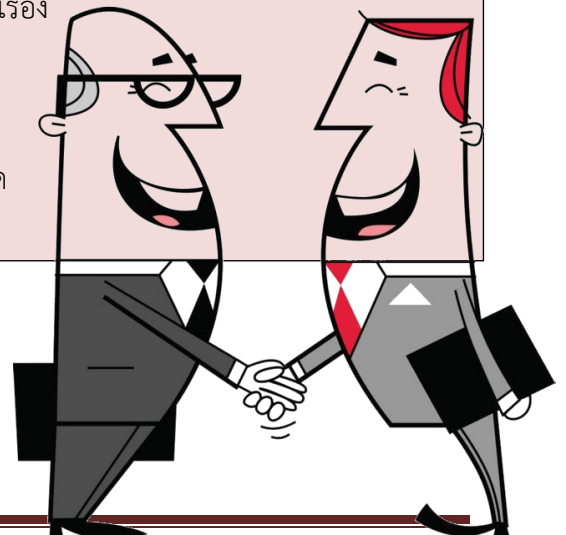
## 9. การเบิกจ่ายเงินงบประมาณ เงินนอกงบประมาณ

### 1.1 จัดทำโครงการตามข้อบัญญัติ

- กรณีจัดทำโครงการให้ส่งบันทึกดำเนินการให้กองคลังภายใน 10 วันทำการ
- เอกสารที่ต้องแนบ
- โครงการ
- บันทึกจัดหาพัสดุ
- ระเบียบหนังสือสั่งการที่เกี่ยวข้อง
- พสดุดำเนินการตามขั้นตอนตามระเบียบฯ
- ส่งเอกสารเบิกจ่ายภายใน ๓ วันหลังตรวจรับพัสดุ
- ส่วนราชการผู้เบิกส่งรูปถ่าย/รายชื่อผู้ร่วมงานและเอกสารที่เกี่ยวข้องประกอบการเบิกจ่ายหลังเสร็จสิ้นโครงการภายใน 5 วันทำการ
- กองคลังตรวจรับเอกสาร (ถูกต้องครบถ้วน) เบิกจ่ายภายใน 3 วันนับถัดจากวันรับฎีกา
- กองคลังตรวจรับเอกสาร (ไม่ครบถ้วน) ส่งคืนแก้ไข เบิกจ่ายภายใน 3 วัน หลังตรวจสอบแล้วครบถ้วนถูกต้อง

### 1.2 การยืมเงินตามโครงการ

- ส่งโครงการเอกสารต้นเรื่องทั้งหมดให้กองคลัง ก่อนวันที่จะจ่ายเงินไม่น้อย กว่า 5 วันทำการ นอกจากกรณีเร่งด่วน
- จัดทำบันทึกยืมเงินตามแบบ/จัดทำสัญญายืมกำหนดส่งใช้ภายใน 30 วันนับจากวันที่ได้รับเงิน
- กองคลังตรวจรับเอกสารถูกต้องครบถ้วนเบิกจ่ายภายใน 3 วันทำการ นับถัดจากวันรับฎีกาหรือเร็วกว่านี้ก่อนดำเนินโครงการ
- หลังจากดำเนินการโครงการเสร็จสิ้นภายใน 30 วัน นับจากวันที่ได้รับเงินตามสัญญายืม
- ส่งเอกสารตามรายการดังนี้
  - บันทึกส่งใช้เงินยืมพร้อมถ่ายเอกสารโครงการแนบเรื่อง
  - ใบเสร็จรับเงิน
  - ภาพถ่าย/รายชื่อผู้ร่วมงาน
  - กรณีมีเงินเหลือจ่ายจากโครงการบันทึกส่งใช้เงินสด



### 1.3 การเบิกค่าวิทยากร

- หนังสือเชิญวิทยากร
- หนังสือตอบรับจากวิทยากร
- เอกสารการปฏิบัติงานของวิทยากร
- ภาพถ่าย/รายชื่อผู้ร่วมงานโครงการ
- ใบเสร็จรับเงิน
- สำเนาบัตรประชาชนวิทยากร
- บันทึกส่งใช้เงินยืมพร้อมถ่ายเอกสารโครงการแนบเรื่องส่งใช้เงินยืม

### 1.4 การเบิกเงินรางวัล

- ใบสำคัญรับเงิน
- ผลการแข่งขัน
- รายชื่อนักกีฬาที่ร่วมแข่งขันกีฬาแต่ละประเภทที่รับรางวัล
- ภาพถ่าย/รายเซ็นครบถ้วนตามโครงการ
- บันทึกส่งใช้เงินยืม/พร้อมถ่ายเอกสารโครงการแนบเรื่องส่งใช้เงินยืม

### 1.5 การยืมเงินค่าลงทะเบียน/ค่าเดินทางราชการ

- จัดทำบันทึกยืมเงิน
- ส่งเอกสารต้นเรื่องทั้งหมดพร้อมคำสั่งให้กองคลังก่อนจะใช้เงินไม่น้อยกว่า 5 วันทำการ นอกจากกรณีเร่งด่วน
- จัดทำสัญญายืมกำหนดส่งใช้ภายใน 15 วันนับจากวันที่กลับมาถึง
- กองคลังตรวจรับเอกสารตั้งฎีกาเบิกจ่ายภายใน 3 วันนับจากวันรับฎีกา
- ครบกำหนดส่งใช้เงินยืม
- จัดทำบันทึกส่งใช้เงินยืม
- ส่งเอกสารรายงานการเดินทางทั้งหมดพร้อมใบสำคัญรับเงิน
- ถ่ายเอกสารต้นเรื่องแนบ



## 1.6 การงานโครงการก่อสร้าง

- งบประมาณจากข้อบัญญัติ
- ส่งแบบแปลนพร้อมบันทึกโครงการ
- บันทึกขออนุมัติจัดหาพัสดุส่งกองคลัง
- พัสดุดำเนินการขออนุมัติแต่งตั้งคณะกรรมการกำหนดราคากลางภายใน ๕ วันทำการ
- คณะกรรมการกำหนดราคากลางรายงานผลการกำหนดราคากลางให้พัสดุ
- พัสดुरายงานขอซื้อจ้างภายใน 10 วันนับจากคณะกรรมการกำหนดราคากลางเสร็จสิ้น
- พัสดุดำเนินการเอกสารสอบราคาประกาศสอบราคาขายแบบ 10 วันทำการ
- คณะกรรมการเปิดซอง 1 วัน
- คณะกรรมการรายงานผลการเปิดซองสอบราคา
- พัสดุดำเนินการรายงานผลการสอบราคาเสนอหัวหน้าพัสดุ/นายกอนุมัติภายใน 3 วัน
- นายกอนุมัติ
- ส่งหนังสือเรียกผู้ชนะทำสัญญาภายใน 7 วัน
- พัสดุดำเนินการสัญญาจ้าง
- พัสดุดำเนินการสัญญาจ้างให้กองช่างดำเนินการ
- ผู้รับจ้างส่งมอบงาน
- กองช่างรายงานผลการควบคุมงาน ให้ประธานกรรมการตรวจรับงานจ้างทราบ และเสนอให้ผู้บริหารทราบทุกวันทำการ พร้อมจัดส่งให้งานพัสดุ รวบรวมเพื่อดำเนินการเบิกจ่ายต่อไป
- กองช่างจัดทำบันทึกส่งภาพถ่าย/รายงานผลการดำเนินงานตามโครงการให้พัสดุภายใน 3 วันนับจากงานแล้วเสร็จตามสัญญา
- พัสดุดำเนินการคณะกรรมการตรวจรับงานจ้างตรวจรับงานภายใน 3 วันนับจากที่นายกรทราบ
- คณะกรรมการตรวจรับงานจ้างตรวจรับงานจ้างเรียบร้อยตามแบบ
- พัสดุดำเนินการรายงานการตรวจรับงานให้ผู้บริหารทราบ
- รวบรวมเอกสารการตรวจรับงานทั้งหมดให้หน่วยงานเจ้าของงบประมาณ วางฎีกาและจัดส่งเอกสารให้กองคลังภายใน 1 วันทำการ
- กองคลังตรวจสอบเอกสาร (เอกสารครบถ้วน) เบิกจ่ายภายใน 3 วัน
- กองคลังตรวจสอบเอกสาร (เอกสารไม่ครบถ้วน) ส่งคืนแก้ไข เบิกจ่ายภายใน 3 วัน หลังตรวจรับเอกสารถูกต้อง



### 1.7 การจ่ายขาดเงิน สะสม

- เมื่อสภามีมติเพื่ออนุมัติการจ่ายขาดเงินสะสมให้นำเอกสารทั้งหมดพร้อมวาระการประชุมสภาให้แก่งานพัสดุ
- พัส্তুดำเนินการตามระเบียบกระทรวงมหาดไทยว่าด้วยการพัสดุของหน่วยการบริหารราชการส่วนท้องถิ่น พ.ศ. 2535 และแก้ไขเพิ่มเติม (ฉบับที่ 9) พ.ศ. 2553

### 1.8 การจ่ายเงิน อุดหนุนหน่วยงานอื่น

- ให้กองคลังติดตามรายงานผลการดำเนินงานหลังเสร็จสิ้นโครงการภายใน 30 วัน
- กองคลังจัดทำรายงานตามแบบที่กำหนดรายงานให้ สตง.ภายในกำหนด
- ตรวจสอบความถูกต้องและรายงานผู้บริหารทราบ



## บทเฉพาะกาล

ให้พนักงานส่วนตำบล พนักงานจ้างในสังกัด องค์การบริหารส่วนตำบลปากหมาก ถือปฏิบัติ ตามแนวทางและหลักเกณฑ์ตามคู่มือฉบับนี้ โดยให้หัวหน้าส่วนราชการ ผู้อำนวยการกอง ของแต่ละ หน่วยงานพิจารณา ตรวจสอบ ติดตาม กำกับดูแล ประเมินผลการปฏิบัติงานให้เป็นไปตามหลักเกณฑ์ ฉบับนี้ และระเบียบ กฎหมาย หนังสือสั่งการที่เกี่ยวข้อง ภายใต้การบังคับบัญชาของผู้บริหารท้องถิ่น

## บรรณานุกรม

1. ประกาศคณะกรรมการพนักงานส่วนตำบลจังหวัดสุราษฎร์ธานี เรื่อง หลักเกณฑ์และเงื่อนไข เกี่ยวกับการบริหารงานบุคคลขององค์การบริหารส่วนตำบล
2. ประกาศคณะกรรมการพนักงานส่วนตำบลจังหวัดสุราษฎร์ธานี เรื่อง หลักเกณฑ์และเงื่อนไข เกี่ยวกับพนักงานจ้าง
3. ประกาศคณะกรรมการกลางพนักงานส่วนตำบล เรื่องมาตรฐานทั่วไปเกี่ยวกับพนักงานจ้าง
4. ระเบียบสำนักนายกรัฐมนตรีว่าด้วยการลาของข้าราชการ พ.ศ. 2555
5. ระเบียบกระทรวงมหาดไทยว่าด้วยการใช้รถยนต์ราชการรักษารถยนต์ขององค์กรปกครองส่วนท้องถิ่น พ.ศ. 2548
6. ระเบียบสำนักงานนายกรัฐมนตรีว่าด้วยงานสารบรรณ พ.ศ. 2526
7. ระเบียบกระทรวงมหาดไทย ว่าด้วยวิธีงบประมาณขององค์กรปกครองส่วนท้องถิ่น พ.ศ. 2541 แก้ไขเพิ่มเติม (ฉบับที่ 2 และ 3) พ.ศ. 2543
8. ระเบียบกระทรวงมหาดไทย ว่าด้วยการรับเงิน การเบิกจ่ายเงิน การฝากเงิน การเก็บรักษาเงิน และการตรวจเงินขององค์กรปกครองส่วนท้องถิ่น (ฉบับที่ 3) พ.ศ. 2558
9. ระเบียบกระทรวงมหาดไทย ว่าด้วยการรับเงิน การเบิกจ่ายเงิน การฝากเงิน การเก็บรักษาเงิน และการตรวจเงินขององค์กรปกครองส่วนท้องถิ่น พ.ศ. 2547
10. ระเบียบกระทรวงมหาดไทยว่าด้วยการพัสดุของหน่วยการบริหารราชการส่วนท้องถิ่น พ.ศ. 2535 และแก้ไขเพิ่มเติม (ฉบับที่ 9) พ.ศ. 2553
11. พระราชกฤษฎีกาการจ่ายเงินเดือน เงินปี บำเหน็จ บำนาญและเงินอื่นในลักษณะเดียวกัน พ.ศ. 2535 และแก้ไขเพิ่มเติมถึง (ฉบับที่ 5)
12. ระเบียบกระทรวงมหาดไทยว่าด้วยการพัสดุของหน่วยการบริหารราชการส่วนท้องถิ่น พ.ศ. 2535 และแก้ไขเพิ่มเติม (ฉบับที่ 9) พ.ศ. 2553
13. คู่มือการพิมพ์หนังสือราชการด้วยโปรแกรม Microsoft word จัดทำโดย คณะกรรมการการ จัดการความรู้ สาขาวิทยบริการเฉลิมพระเกียรติ จังหวัดหนองบัวลำภู